



KALASTUSALUEIDEN PROFIIILI TALOUDEN TUNNUSLUKUJEN NÄKÖKULMASTA

Riista- ja kalatalouden tutkimuslaitos/ RKTL, Kalastusalueiden taloushallintohanke II

Mikko Airaksinen, Prizzway Oy

ESITYKSEN SISÄLTÖ

1. Kalastusalueiden tarkastelu talouslukujen näkökulmasta
2. Tuloksia TE-keskuksittain
3. Tuloksia meri/sisävesi –jaottelun mukaan
4. Yhteenveto
5. Pohdintaa



KALASTUSALUEIDEN TALOUDELLINEN TARKASTELU

Kalastusalueiden taloudellista tilannetta kartoittanut selvitys toteutettiin osana Kalastusalueiden taloushallintohanke II

Selvityksen tavoitteena oli

- hahmottaa yleiskuvaa kalastusalueesta taloudellisena toimijana
- tunnistaa kalastusalueiden toimintatapoihin ja taloudelliseen asemaan liittyviä riskitekijöitä ja kehityskohteita
- esittää em. tekijöitä koskevia suosituksia

Tarkastelun kohteina olivat kalastusalueiden koko sekä pääoma-, tulo- ja kustannusrakenne. Jonkin verran tarkasteltiin myös toiminnan ja pääomien käytön tehokkuutta.

Kalastusalueiden taloushallintohankkeen toinen ja mittavampi kokonaisuus oli kalastusalueiden puheenjohtajille ja isännöitsijöille suunnattu postikysely (Marko Paloniemi/ RKTL), jossa kartoitettiin kalastusalueiden taloushallinnon ongelmia kalastusalueiden toimijoiden kokemina. Tuire Mäen laatiman selvityksen pohjalta valvistui myös pro gradu –työ Jyväskylän yliopiston taloustieteelliseen tiedekuntaan.

NÄKÖKULMAN RAJALLISUUS

Tässä selvityksessä kalastusalueiden toimintaa on arvioitu yksipuolisesti talouden tunnuslukujen ja muun numerotiedon näkökulmasta.

Näkökulman vahvuutena on taloudellisen kokonaiskuvan hahmottaminen ja toiminnan muuntaminen selkeästi mitattavaan numeraaliseen muotoon. Taloustarkastelu antaa hyvän kuvan kalastusalueiden toiminnan euromääräisestä volyymista ja varainkäytön tehokkuudesta.

Tarkastelun rajoitteena on se, että se ei huomioi kirjanpidon ulkopuolista toimintaa. Kalastusalue toimii pitkälti saamiensa avustusten turvin ja talkoovoimin, eivätkä tilikauden tuotot yksin anna kattavaa kuvaa toiminnan tehokkuudesta ja laadusta.

Kalastusalueiden toiminnan tehokkuuden ja vaikuttavuuden mittaaminen kattavasti ja luotettavasti edellyttää laadullisten mittareiden käyttöä talousinformaation rinnalla.

RKTL on käynnistänyt vuonna 2008 erillisen kalastuksenhoitomaksujen vaikuttavuus -hankkeen MMM:n rahoituksella.

AINEISTO JA SEN KÄSITTELY

Aineistona selvityksessä on käytetty kalastusalueiden taloushallintohanke II aikana Marko Paloniemen/RKTL keräämää talousinformaatiota vuosilta 2004-2006.

- TE-keskusten ilmoittamat tiedot kalastusalueille myönnettyistä toiminta- ja edistämismäärärahoista sekä alueille siirretyistä omistaja- ja viehekorvausvaroista
- Kalastusalueiden (156 vastannutta 225 kalastusalueesta, 69 %) ilmoittamat tiedot tuotoista ja kuluista sekä taseen osalta tiedot oman ja vieraan pääoman osuudesta.

Aineiston pohjalta ei ole mielekästä arvioida yksittäisiä kalastusalueita, koska tiedot

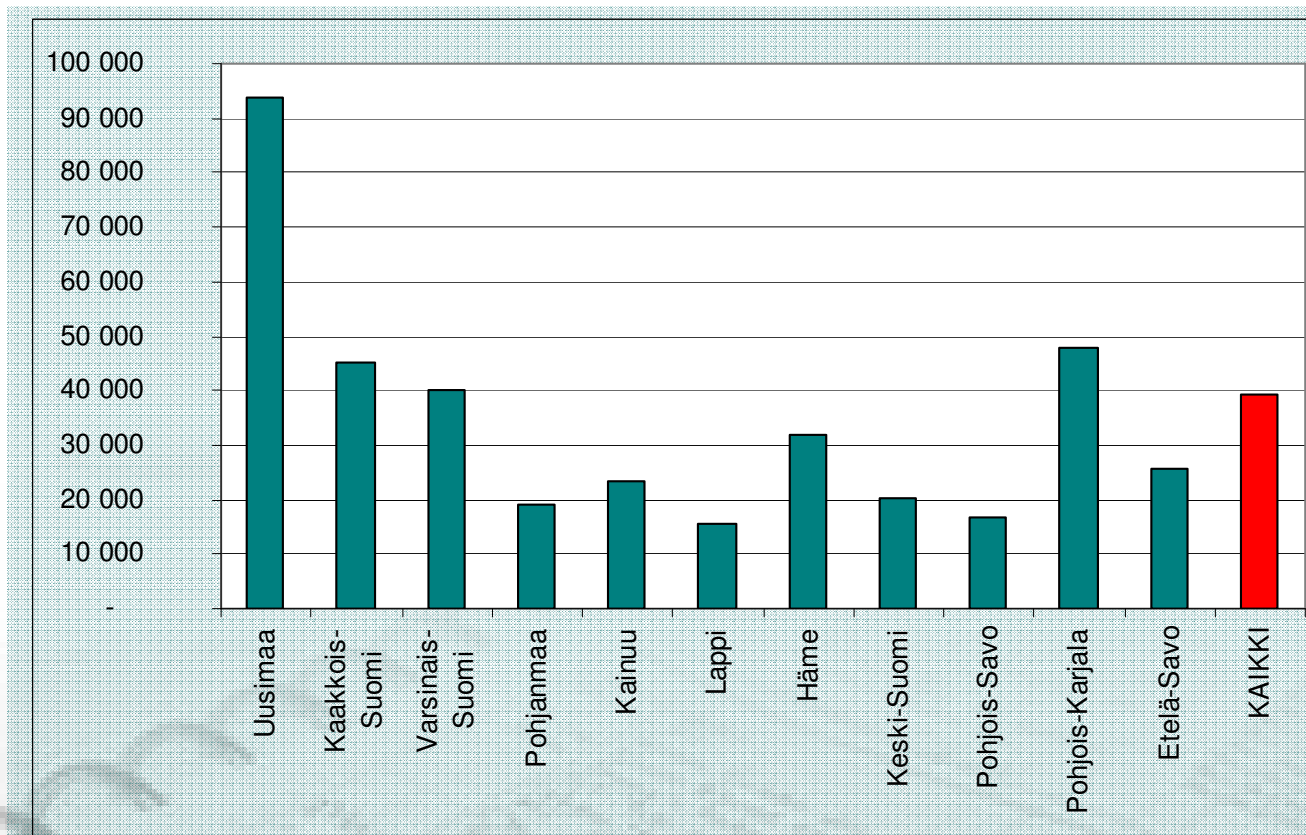
- eivät ole täydellisiä useiden kalastusalueiden kohdalta
- ovat ajalta ennen MMM:n vuonna 2007 antamaa kirjanpito- ja tilinpäätösohjeistusta (vertailukelpoisuus huono)

Aineisto on kuitenkin riittävä koko maan kattavan yleiskuvan muodostamiseen ja TE-keskuskohtaisen ja vertailun tekemiseen.

TE-KESKUSKOHTAINEN TARKASTELU



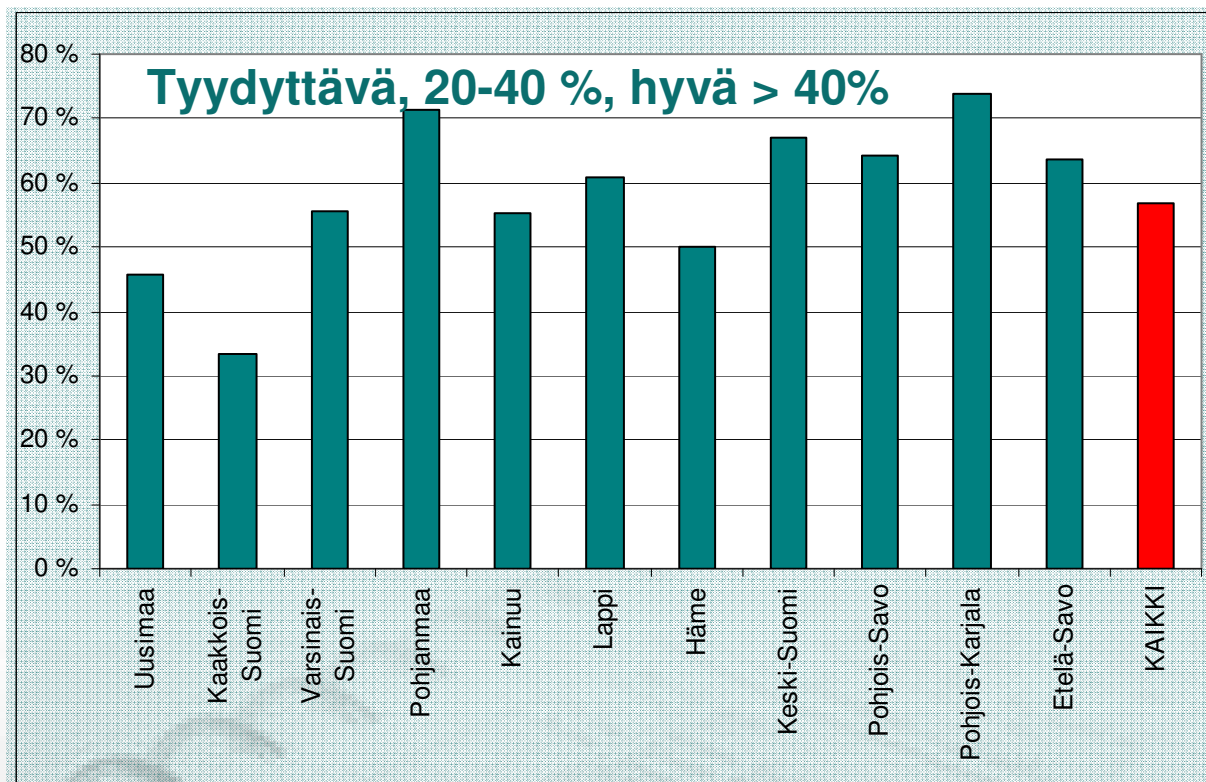
KALASTUSALUEIDEN TASE (€) KESKIMÄÄRIN VUOSINA 2004-2006 TE-KESKUKSITTAIN



Pienin yksittäinen arvo 119 €, suurin 440 373 €

Suurimmat kalastusalueet Uudellamaalla, missä keskimääräinen taseen loppusumma ylitti 90 000 euroa.

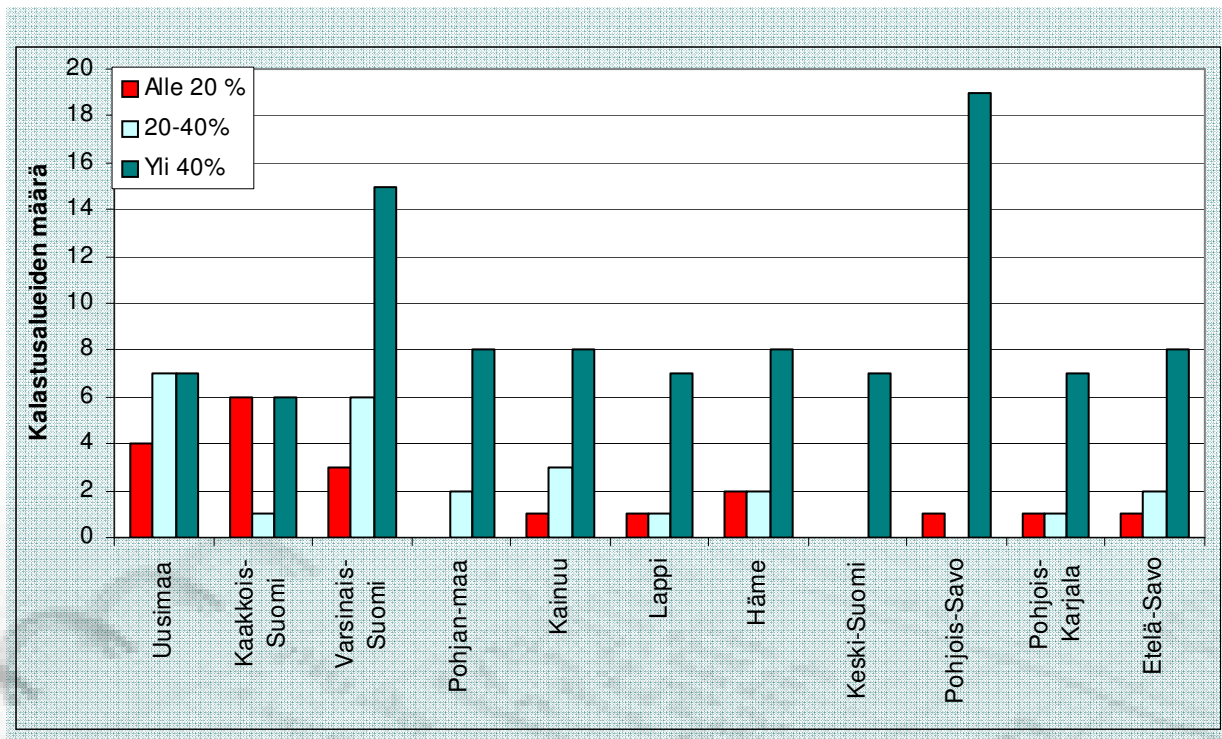
KALASTUSALUEIDEN OMAVARAISUUSASTE (%) KESKIMÄÄRIN VUOSINA 2004-2006 TE- KESKUKSITTAIN



Omavaraisuusaste kuvaa pitkän aikavälin toimintaedellytyksiä kertoen, kuinka suuri osa omaisuudesta on rahoitettu omalla pääomalla erotukseksi vieraalla pääomalla (velkaraha) rahoitetusta omaisuudesta.

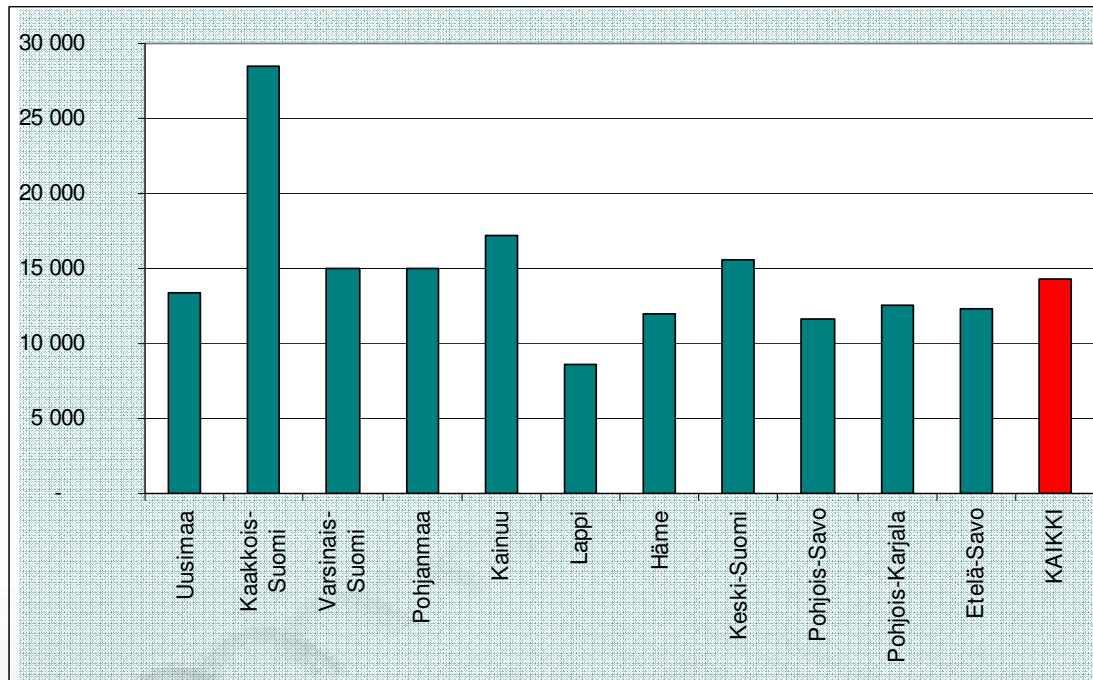
Kaakkois-Suomen ja Uudenmaan TE-keskusten alueilla toimivat kalastusalueet olivat selvästi muita heikompia omavaraisuudeltaan TE-keskusten välisessä vertailussa.

VASTANNNEET KALASTUSALUEET TE- KESKUKSITTAIN LUOKITELTUNA OMAVARAISUUSASTEEN PERUSTEELLA KOLMEEN ERI LUOKKAAN



Kaakkois-Suomen ja Uudenmaan TE-keskusten alueilla oli vähemmän hyvän (>40 %) omavaraisuusasteen kalastusalueita kuin muiden TE-keskusten alueella.

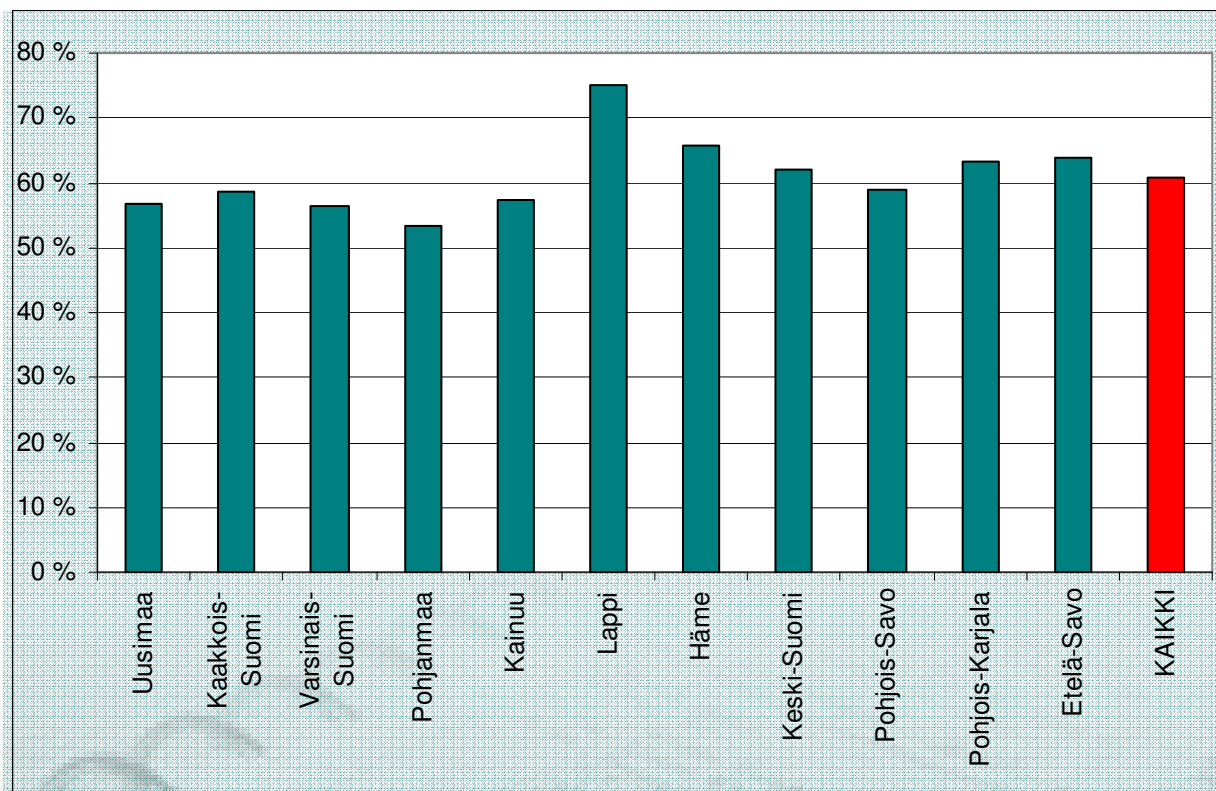
VASTANNEIDEN KALASTUSALUEIDEN KESKIMÄÄRÄISET KOKONAISTUOTOT PER VUOSI (€) VUOSINA 2004-2006 TE- KESKUKSITTAIN



Kalastusalueen vuosituotot kuvaavat kirjanpidossa todennettua toiminnan volyymin, kalastusalueelle kuuluvia suorituksia tulovirroista. Pienin yksittäinen luku 3 289 €, suurin 197 542 €

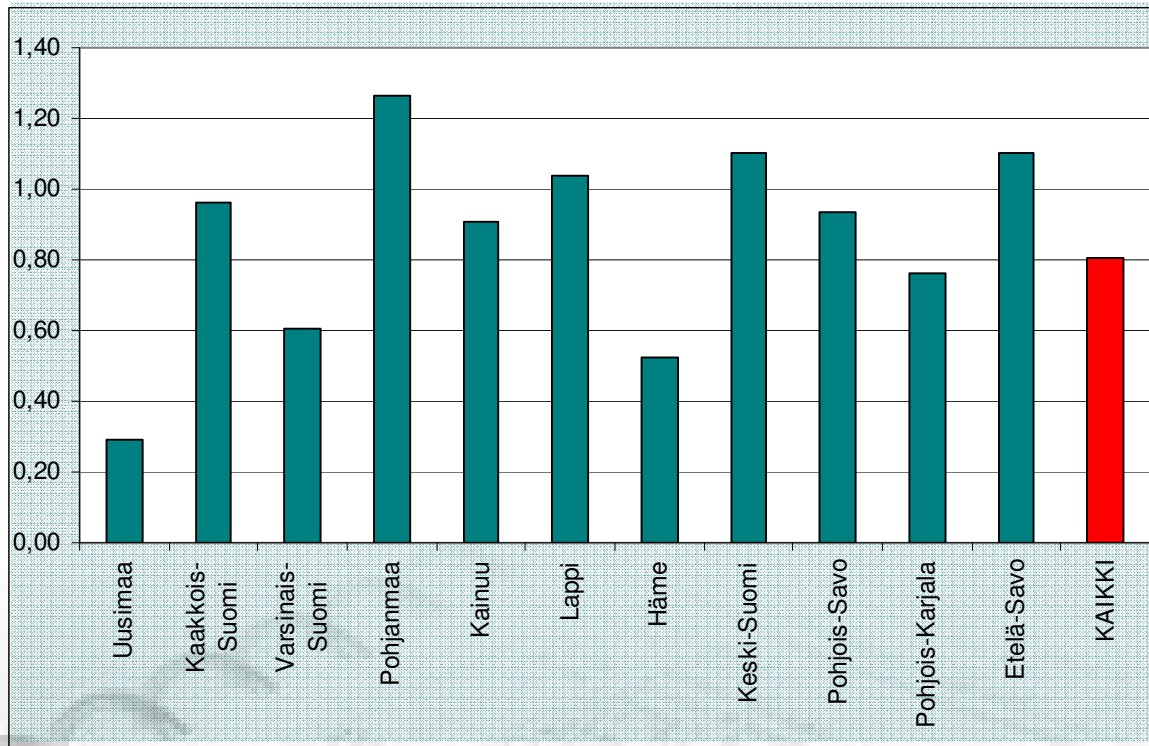
Kalastusalueen tuottoja ovat mm. tulot myydyistä kalastusluvista sekä saadut valtionavustukset ja EU-rahoitus. Omistaja- ja viehekorvauksista tuottoihin sisällytetään 30 euron säännöllä tai valtakirjalla saadut summat.

TOIMINTAMÄÄRÄRAHAN OSUUS KOKONAISTUOTOISTA (%) KESKIMÄÄRIN VUOSINA 2004-2006 TE-KESKUKSITTAIN



Toimintamäärärahan osuus kalastusalueiden kokonaistuotoista oli keskimäärin yli puolet. Keskiarvojen mukaan TE-keskuksittainen vaihtelu oli perin vähäistä. Vaihteluväli oli kuitenkin varsin laajaa: muutamilla EU-tukea saaneilla kalastusalueilla toimintamäärärahan osuus kokonaistuotoista oli alle 20 %, kun taas joillakin saman TE-keskuksen alueella toimivilla kalastusalueilla osuus oli yli 90 % kokonaistuotoista.

VASTANNEIDEN KALASTUSALUEIDEN PÄÄOMAN Kiertonopeus keskimäärin vuosina 2004-2006 te-keskuksittain



Mitä suurempi arvo, sitä tehokkaammin omien varallisuusresurssien avulla saadaan tuloja kalastusalueen käyttöön.

Pääoman kiertonopeus (kokonaistulot/tase) kertoo kyvystä hankkia tuloja suhteessa varallisuuteen. Uudellamaalla, Varsinais-Suomessa ja Hämeessä jätiin selvästi valtakunnallisen keskiarvon alle. Muuta Suomea heikompaa tulosta selittänee osaltaan keskimääräistä suuremmat taseet. (paljon tilittämättömiä varoja taseessa?)

HAVAINTOJA TE-KESKUSTASOLLA

Kooltaan suurimmat kalastusalueet ovat Uudellamaalla, pienimmät Lapissa, Pohjanmaalla ja Pohjois-Savossa

Omavaraisuusaste pääsääntöisesti hyvä eli taloustilanne kestää normaalit tilikausittaiset vaihtelut

- Velkaisimmat alueet Uudellamaalla ja Kaakkois-Suomessa

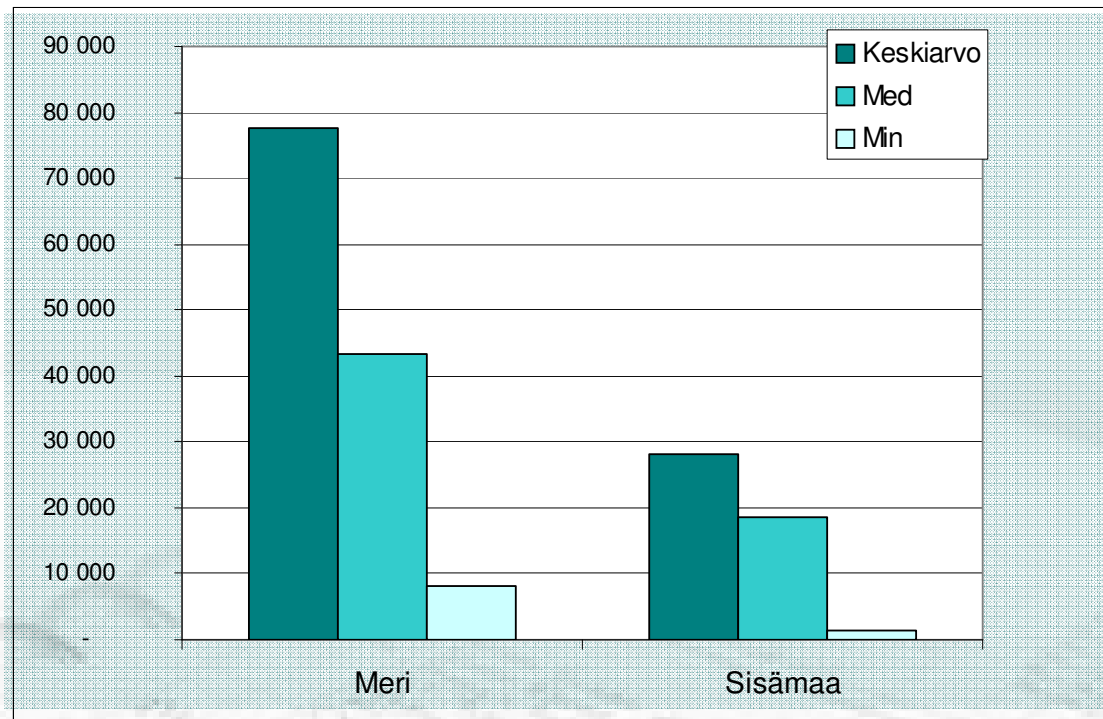
Tilikauden tuotot TE-keskuksittain keskimäärin n. 15 000 euroa

- Vaihtelu vuosittain ja alueiden kesken suurta
- Kaakkois-Suomessa EU-hankkeita, jotka nostavat tiettyjen alueiden tuloja
- Toimintaraha n. ½ tilikauden tuotoista

MERI-/SISÄVESI

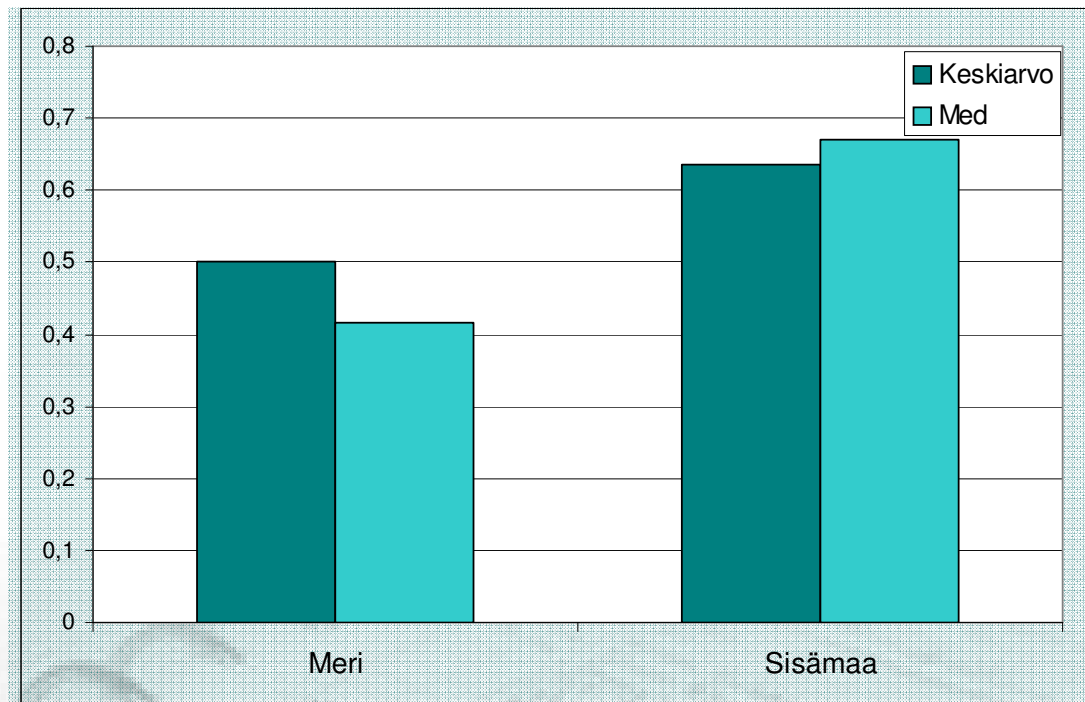


VASTANNEIDEN MERI- JA SISÄVESIALUEEN KALASTUSALUEIDEN TASEIDEN (€) KESKIJARVO, MEDIAANI SEKÄ MINIMI VUOSINA 2004-2006



Merialueen kalastusalueiden keskimääräinen koko taseen loppusummalla mitaten oli yli kaksinkertainen verrattuna sisävesillä toimiviin kalastusalueisiin.

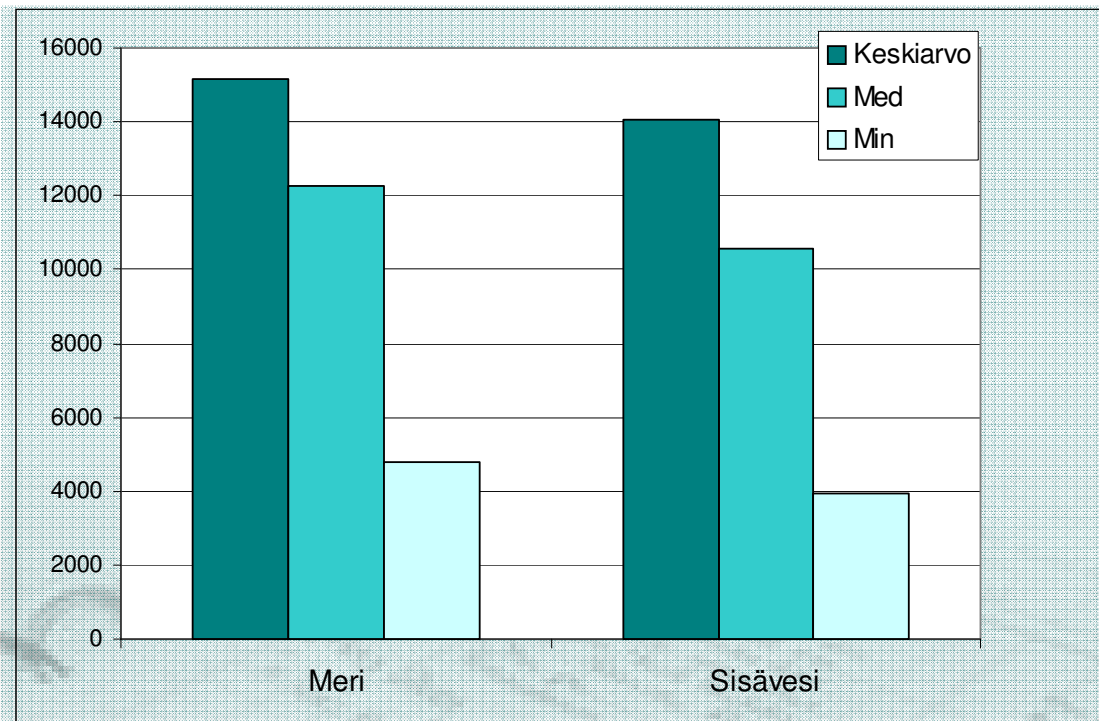
VASTANNEIDEN MERI- JA SISÄVESIALUEEN KALASTUSALUEIDEN OMAVARAISUUSASTEEN KESKIJARVO JA MEDIAANI VUOSINA 2004-2006



Merialueen kalastusalueiden omavaraisuusaste oli sisävesien alueita alhaisempi.

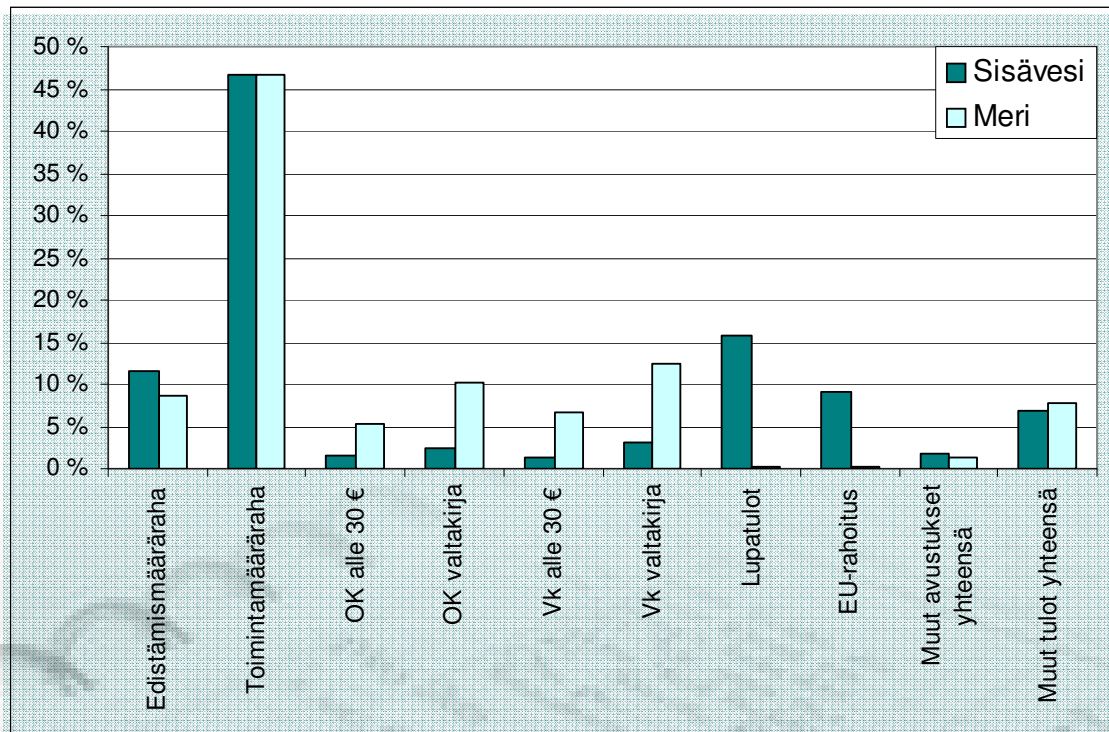
Onko merialueilla vieraassa pääomassa enemmän tilittämättömiä varoja?

VASTANNEIDEN MERI- JA SISÄVESIALUEEN KALASTUSALUEIDEN VUOSITTAISTEN KOKONAISTUOTTOJEN (€) KESKIMÄÄRÄ, MEDIAANI SEKÄ MINIMI VUOSINA 2004-2006



Keskimääräiset vuosituotot ovat samaa tasoa merialueilla ja sisävesillä varallisuuseroista (taseen koko) huolimatta.

VASTANNEIDEN MERI- JA SISÄVESIALUEEN KALASTUSALUEIDEN VUOSITTAISTEN KOKONAISTUOTTOJEN (€) KESKIMÄÄRÄINEN JAKAUTUMINEN TULONLÄHTEITTÄIN (%) VUOSINA 2004-2006



Merialueilla sisävesiä suurempi osuus omistaja- ja viehekorvauksista ohjautuu kalastusalueen käyttöön, sisävesillä lupamyynnin ja EU-rahoituksen osuus kokonaistuotoissa on suurempi kuin merialueilla.

VASTANNEIDEN MERI- JA SISÄVESIALUEEN KALASTUSALUEIDEN PÄÄOMAN KIERTONOPEUDEN KESKIJARVO JA MEDIAANI VUOSINA 2004-2006



Merialueilla pääoman kiertonopeus on selvästi sisävesiä alhaisempi mm. taseen suuremman koon vuoksi.

YHTEENVETOA MERI/SISÄVESIJAOTTELUN MUKAAN

Merialueen kalastusalueet ovat sisävesien kalastusalueisiin verrattuna

- kookkaampia (tase)
- velkaisempia (alhaisempi omavaraisuus)
- ”tehottomampia” (alhaisempi pääoman kiertonopeus)

Omavaraisuustarkastelu osoittaa, että merialueen kalastusalueiden taseissa on enemmän vierasta pääomaa, mikä *voi olla* merkki tilittämättömistä omistajien varoista

Tuotot keskimäärin molemmilla yhtä suuret, mutta

- merialueella suhteessa enemmän omistaja- ja viehekorvaustuloja
- sisävesillä enemmän kalastuslupatuloja (ja EU-rahoitusta)

YLEISTÄ YHTEENVETOA

Aineiston perusteella keskimääräinen kalastusalueen profiili on seuraava:

- taseen loppusumma n. 40 000 euroa
- omavaraisuusaste on keskimäärin hyvä
- tilikauden keskimääräiset kokonaistuotot ovat n. 15 000 euroa
- n. 2/3 tuloista tulee TE-keskusten myöntämistä valtionavusta

Tyypillistä:

- Kalastusalueiden koko- ja tuottohaitari on suuri
- Kalastusalueiden tuotot vaihtelevat voimakkaasti alueellisesti ja ajallisesti
- Viehekorvauksista vain noin 1/4 kalastusalueiden tuotoksi
- Pääomien käyttö melko tehotonta taloudellisin mittarein

Kalastusalueiden tasesaldojen ja tuottojen vaihtelu on suurta, minkä vuoksi TE-keskusten ja alueiden itsensä olisi hyvä seurata toimintaedellytyksiä säännöllisesti myös talouden näkökulmasta.

YKSINKERTAISTA SEURANTAA

Taloudellisen tilan seurannasta ei kannata tehdä liian työlästä, vaan aloittaa muutamasta sopivasta mittarista.

Olellisimmat seurannan kohteet:

- Pitkän aikavälin toimintaedellytykset
 - ❖ Omavaraisuus / velkaantuminen
 - ❖ Seurataan esim. omavaraisuusastetta (Oma pääoma/tase)
- Lyhyen aikavälin toimintaedellytykset
 - ❖ Maksuvalmius (normaalit laskut sekä omistajien varat)
 - ❖ Kalastusalueen maksukykytesti

"KALASTUSALUEEN MAKSUKYKYTESTI"

Kalastusalueen maksuvalmiutta arvioitaessa tulisi huomioida myös mahdolliset tilittämättömät omistaja- ja viehekorvaukset, koska nämä varat tulisi olla tallessa.

Maksukykytestin tarkoituksena on todeta kalastusalueen

- kyky selvitä yleisesti maksuvelvoitteista lyhyellä aikavälillä
- kyky selvitä maksuvelvoitteista vesialueen omistajille

Kalastusalueen maksukykytesti:

- + Rahat ja pankkisaamiset
 - + Lyhytaikaiset saamiset
 - Lyhytaikaiset velat (sis. maksamattomat omistaja- ja viehekorvaukset)
 - Tilittämättömät omistajakorvaukset
 - Tilittämättömät viehekorvaukset
-

Jos maksukykytestin tulos on miinusmerkkinen, tulisi kalastusalueen ja TE-keskuksen kiinnittää huomioita maksuvalmiuden kehittymiseen.

POHDINTAA

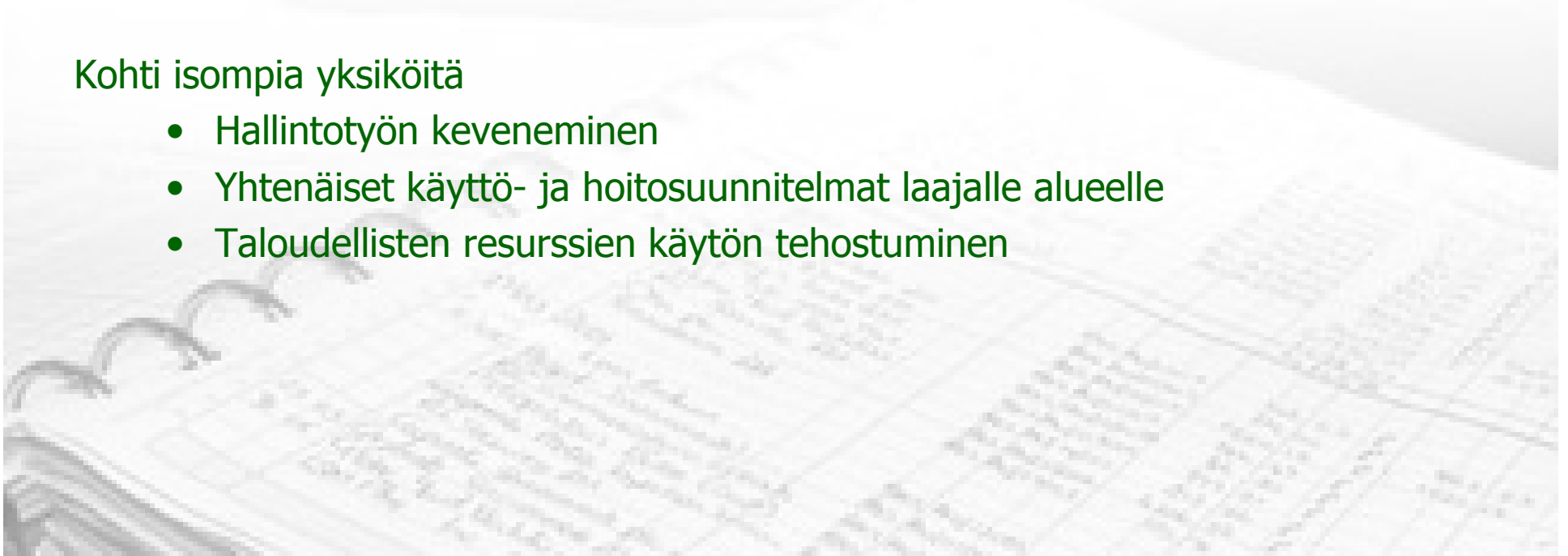
Kalastusalueiden murros...

Hallintotoimijasta palveluiden tarjoajaksi?

- Vesialueen ja kalaston hoitopalvelut vesialueen omistajille
- Virkistyspalveluiden tuottaminen vapaa-ajankalastajille ja matkailuyrityksille

Kohti isompia yksiköitä

- Hallintotyön keveneminen
- Yhtenäiset käyttö- ja hoitosuunnitelmat laajalle alueelle
- Taloudellisten resurssien käytön tehostuminen



Kiitoksia !

