

PRIZZWAY

Kalastusalueiden profiili talouden
tunnuslukujen näkökulmasta

RAPORTTI

Mikko Airaksinen

17.11.2008

Sisällysluettelo

1. Johdanto	3
1.1. Taustaa	3
1.2. Tavoitteet	3
2. Aineisto ja sen käsittely	4
2.1. Aineisto	4
2.2. Aineiston kattavuus ja luotettavuus	4
2.3. Aineiston käsittely	4
3. Tarkastelu TE-keskuksittain.....	5
3.1. Kalastusalueiden koko	5
3.2. Kalastusalueiden varallisuusasema	5
3.3. Kalastusalueiden tuotot.....	7
3.4. Toimintarahen osuus kokonaistuotoista	7
3.5. Pääoman kiertonopeudet.....	8
4. Tarkastelu meri- ja sisävesijaottelun pohjalta	9
4.1. Kalastusalueiden koko ja varallisuusasema.....	9
4.2. Toiminnan volyymi ja tulorakenne	10
4.3. Pääoman kiertonopeus	11
5. Tulosten yhteenvetoa	12
5.1. Tulosten tarkastelunäkökulman rajallisuus.....	12
5.2. Kalastusalue taloudellisena toimijana	12
5.3. Meri- ja sisävesialueiden kalastusalueiden vertailusta	12
6. Taloudellisten toimintaedellytysten seuranta.....	14
6.1. Taloustietojen oikean ja riittävän kuvan varmistaminen	14
6.2. Kalastusalueen maksukykytesti	15
6.3. Taseen muutokset	15
7. Pohdintaa	16

Liite 1

1. Johdanto

1.1. Taustaa

Riista- ja kalatalouden tutkimuslaitos on koordinoinut mittavaa selvitystyötä kalastusalueiden taloushallinnon kehittämiseksi viime vuosina. Prosessi käynnistyi maa- ja metsätalousministeriön (MMM) aloitteesta elokuussa 2006 ja jatkuu vuoden 2008 loppuun. Työn alkuvaiheessa painopisteenä oli kalastusalueiden kirjanpitokäytäntöjen ja talouteen liittyvien toimintatapojen yhtenäistäminen ohjeistuksen avulla. Ohjeistuksen laadinnan yhteydessä esiin nousi uusia kalastusalueiden talouteen liittyviä kehitystarpeita, joiden pohjalta MMM myönsi 8.2.2007 rahoituksen hankkeelle ”Kalastusalueiden taloushallintohanke II”.

Jatkohankkeessa selvitettiin postikyselyllä (Marko Paloniemi/ RKTL) kalastusalueiden isännöitsijöiden ja puheenjohtajien näkemyksiä talouteen liittyvistä ongelmista ja toiveista. Kalastusalueille suunnattu kyselytutkimus on raportoitu ja siitä on myös laadittu pro gradu –työ Jyväskylän yliopiston taloustieteiden tiedekuntaan (Tuire Mäki Kalastusalueiden taloushallinnon ongelmien kartoitus, Kalastusalueiden kyselyn tulokset. 7.10.2008).

Isännöitsijöille ja puheenjohtajille suunnatun kyselyn lisäksi tarkasteltiin kalastusalueiden taloutta tilinpäätöstietojen avulla. Tarkastelussa hyödynnettiin myös TE-keskuksista saatuja tietoja myönnettyistä valtionavusta ja kalastusalueen kautta jaetuista omistaja- ja viehekorvauksista.

1.2. Tavoitteet

Tämän selvityksen päätavoitteena on hahmottaa yleiskuvaa kalastusalueista taloudellisena toimijana. Tarkastelua tehdään TE-keskuskohtaisesti sekä sisävesi/merialueet – jaottelulla. Tarkastelun kohteina ovat kalastusalueiden koko sekä pääoma-, tulo- ja kustannusrakenne. Jonkin verran tarkastellaan myös toiminnan ja pääomien käytön tehokkuutta. Yleiskuvan hahmottamisen lisäksi tavoitteena on myös tunnistaa kalastusalueiden toimintatapoihin ja taloudelliseen asemaan liittyviä riskitekijöitä ja kehityskohteita sekä esittää suosituksia niihin liittyen.

2. Aineisto ja sen käsittely

2.1. Aineisto

Aineistona selvityksessä on käytetty kalastusalueiden taloushallinto II – hankkeessa kerättyä talousinformaatiota vuosien 2004-2006 osalta. Käytettävissä on ollut TE-keskuksilta (11 kpl) saadut tiedot kalastusalueille myönnettyistä toiminta- ja edistämismäärärahoista sekä alueille siirretyistä omistaja- ja viehekorvausvaroista sekä kalastusalueiden (156 vastannutta 225 kalastusalueesta, 69 %) ilmoittamat tiedot tuotoista ja kuluista sekä taseen osalta tiedot oman ja vieraan pääoman osuudesta.

2.2. Aineiston kattavuus ja luotettavuus

Kalastusalueilta kerättyä lähdetietoa voidaan tarkkuudeltaan pitää lähinnä suuntaa antavana seuraavista syistä:

- Tiedot eivät ole täydellisiä useiden kalastusalueiden kohdalta, mikä hankaloittaa tunnuslukujen laskemista, luotettavan kokonaiskuvan saamista sekä vertailua alueiden kesken.
- Kerätyt tiedot ovat käytännön syistä ajalta ennen MMM:n vuonna 2007 antamaa kirjanpito- ja tilinpäätösohjeistusta, joten kalastusaluekohtainen vaihtelu kirjauskäytännöissä tuo aineistoon epävarmuutta
- Kalastusalueiden tietämys ja kiinnostus taloushallinnon asioista vaihtelee suuresti, joten aineistossa lienee myös em. tekijöistä johtuen virheellisesti ilmoitettuja tietoja

Aineisto ei ole riittävä yksittäisten kalastusalueiden tarkempaan tarkasteluun, mutta sen avulla voidaan muodostaa yleiskuva koko maan kalastusalueista sekä vertailla kalastusalueita TE-keskuskohtaisesti.

2.3. Aineiston käsittely

Tilikausikohtaisen vaihtelun tasaamiseksi ja aineiston luotettavuuteen viitaten tarkastelussa on hyödynnetty pääasiassa keskiarvoja. Kaikista muuttujista on ensin laskettu kalastusaluekohtaisesti vuosien 2004-2006 keskiarvo. Selvityksessä esitetyt tunnusluvut on laskettu näistä keskiarvoluvuista.

Esimerkiksi Uudenmaan TE-keskuksen alueella toimivien kalastusalueiden taseiden koko on analysoitu laskemalla ensin kalastusaluekohtaisesti vuosien 2004-2006 taseiden loppusummien keskiarvot, joista vastaavasti on laskettu keskiarvo TE-keskusten väliseen vertailuun.

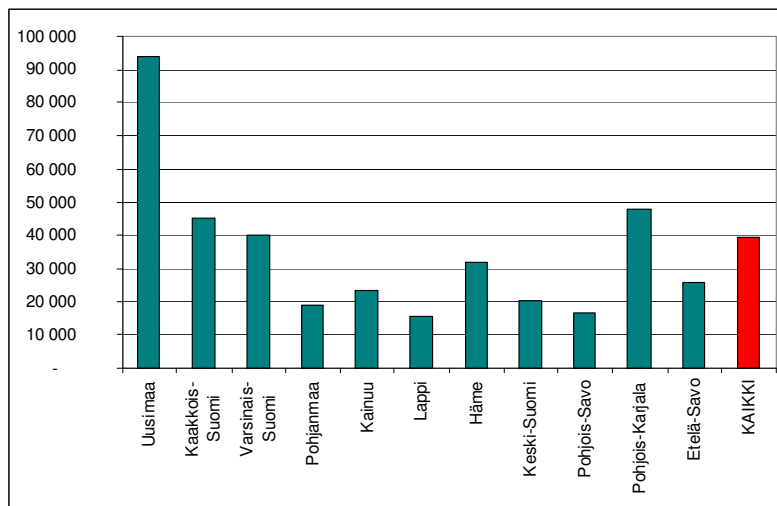
Lukijan on syytä tiedostaa, että kalastusalueiden määrä vastausaineiston eri muuttujissa vaihtelee TE-keskuksittain, mikä myös luonnollisesti vaikuttaa esitettyihin lukuihin.

3. Tarkastelu TE-keskuksittain

3.1. Kalastusalueiden koko

Kyselyyn vastanneiden kalastusalueiden kokoa tarkasteltiin taseen loppusumman avulla. Taseen koko kertoo, kuinka paljon taloudellisia resursseja kalastusalueella on käytössään. Taseiden perusteella kalastusalueiden koko vaihtelee suuresti. Pienin vuosikohtainen ilmoitettu arvo oli 119 euroa ja suurin 440 374 euroa.

Kaikki vastanneet kalastusalueet huomioiden vuosien 2004-2006 keskiarvojen mukaan kalastusalueen taseen loppusumma oli keskimäärin n. 40 000 euroa. Selvästi suurimmat kalastusalueet toimivat Uudellamaalla, missä keskimääräinen taseen loppusumma ylitti 90 000 euroa (kuva 1). Sisämaassa toimivat kalastusalueet olivat selvästi pienempiä taseen loppusumman liikkuesa 20 000 euron molemmin puolin.



Kuva 1. Kalastusalueiden tase (€) keskimäärin vuosina 2004-2006 TE-keskuksittain.

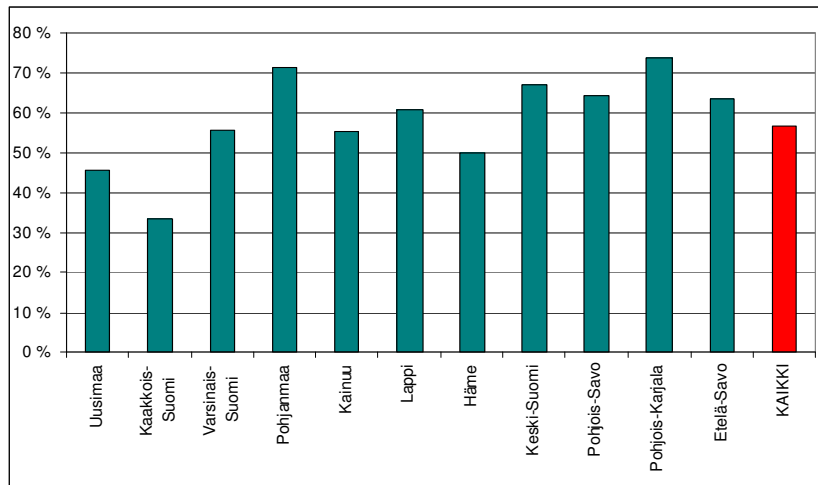
3.2. Kalastusalueiden varallisuusasema

Varallisuusasemaa tarkasteltiin omavaraisuusasteen (oma pääoma / taseen loppusumma) avulla. Omavaraisuusaste kertoo, kuinka suuri osa kalastusalueen omaisuudesta on rahoitettu omalla pääomalla erotukseksi vieraalla pääomalla (velkaraha) rahoitetusta omaisuudesta. Mitä korkeampi omavaraisuusaste on, sitä paremmin kestäään mahdolliset huonot (tappiolliset) tilikaudet.

Vastanneiden kalastusalueiden omavaraisuusaste vaihteli erittäin voimakkaasti muutamasta prosentista lähelle täyttä omavaraisuutta (100 %). Omavaraisuusasteeseen ja sen vaihteluun vaikuttaa suuresti kalastusalueen kautta vesialueen omistajille kulkevien omistaja- ja viehekorvausten läpikulku kalastusalueen kirjanpidossa. Mikäli em. korvaukset ovat tilikauden päättyessä vielä maksamatta, tulisi niiden näkyä kalastusalueen taseessa velkana, mikä heikentää kalastusalueen omavaraisuusastetta. Koska aineisto ei mahdollistanut yksityiskohtaista tarkastelua, on yksittäisen kalastusalueen osalta mahdotonta sanoa, johtuuko heikko omavaraisuus em. tilikauden taitekohtaan liittyvästä tilanteesta, vai onko

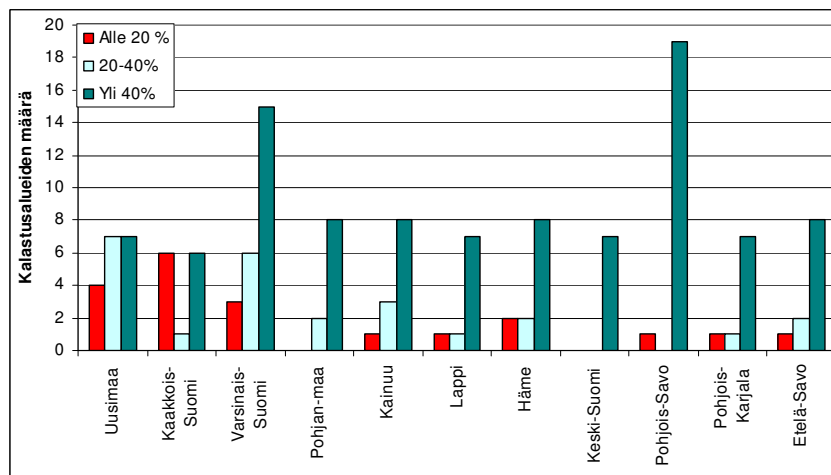
kalastusalueen tilillä oikeasti paljon pitkäaikaista vierasta pääomaa, esim. useamman vuoden osalta tilittämättömiä omistajien varoja.

Kaikki vastanneet kalastusalueet huomioiden vuosien 2004-2006 keskiarvojen mukaan kalastusalueiden omavaraisuusaste oli hieman alle 60 %. Yritysmaailmassa yli 40 %:n omavaraisuusastetta pidetään yleisesti hyvänä tasona. Kaakkois-Suomen ja Uudenmaan TE-keskusten alueilla toimivat kalastusalueet olivat selvästi muita heikompia omavaraisuuden suhteen TE-keskusten välisessä vertailussa (kuva 2).



Kuva 2. Kalastusalueiden omavaraisuusaste (%) keskimäärin vuosina 2004-2006 TE-keskuksittain.

Yksityiskohtaisempi tarkastelu vahvistaa käsitystä kalastusalueiden yleisesti hyvästä omavaraisuustilanteesta. Uudenmaan ja Kaakkois-Suomen kalastusalueita lukuun ottamatta suurin osa tarkastelussa mukana olleista kalastusalueista sijoittuu TE-keskuksesta riippumatta ylimpään omavaraisuusasteluokkaan (kuva 3). Kaikkiaan 69 % (100 kpl) vastanneista kalastusalueista sijoittui ylimpään luokkaan (> 40 %), 17 % (25 kpl) keskiluokkaan (20-40 %) ja 14 % (20 kpl) alimpaan luokkaan (< 20 %).

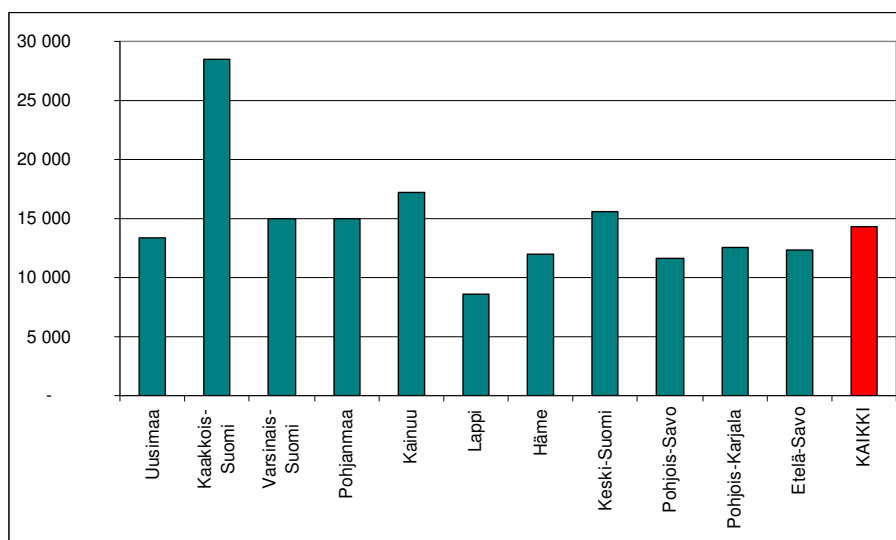


Kuva 3. Kyselyyn vastanneet kalastusalueet TE-keskuksittain luokiteltuina omavaraisuusasteen perusteella kolmeen eri luokkaan (alle 20 %, 20-40 % ja yli 40 %).

3.3. Kalastusalueiden tuotot

Kalastusalueen vuosituotot kuvaavat kirjanpidossa todennettua toiminnan volyyymia. Tuotoilla tarkoitetaan tässä yhteydessä kalastusalueelle kuuluvia suorituksia tulovirroista. Kalastusalueen tuottoja ovat mm. tulot myydyistä kalastusluvista sekä saadut valtionavustukset ja EU-rahoitus. Omistaja- ja viehekorvauksista tuottoihin sisällytetään vain 30 euron säännöllä tai valtakirjalla saadut summat. Muu osuus em. korvauksista on kirjanpidollisesti kalastusalueen velkaa vesialueen omistajille.

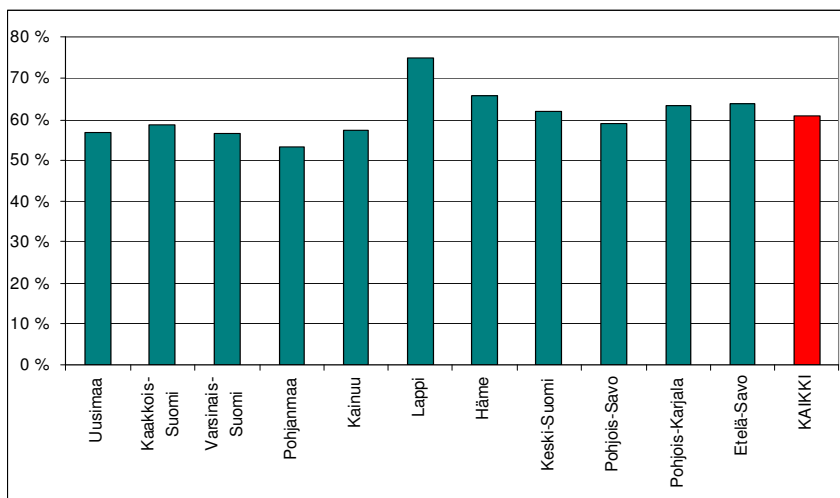
Kaikki vastanneet kalastusalueet huomioiden vuosien 2004-2006 keskiarvojen mukaan kalastusalueiden tuotot olivat noin 15 000 euroa. Pienin yksittäinen tilikausikohtainen luku oli 3 289 ja suurin 197 542 euroa. Tarkasteltaessa TE-keskuksittain laskettuja keskiarvoja, ei kalastusalueiden vuosituotoissa ilmennyt suurempaa alueellista vaihtelua Kaakkois-Suomea lukuun ottamatta (kuva 4). Kaakkois-Suomen muita suurempi keskimääräinen tuottosumma selittyi tiettyjen kalastusalueiden saamalla huomattavalla EU-rahoituksella.



Kuva 4. Vastanneiden kalastusalueiden keskimääräiset kokonaistuotot per vuosi (€) vuosina 2004-2006 TE-keskuksittain.

3.4. Toimintarahan osuus kokonaistuotoista

Toimintarahan osuus kalastusalueiden kokonaistuotoista oli keskimäärin yli puolet, kun kaikki kalastusalueet lasketaan mukaan (kuva 5). Keskiarvojen mukaan TE-keskuksittainen vaihtelu oli perin vähäistä. Vaihteluväli oli kuitenkin varsin laaja, sillä muutamalla EU-tukea saaneilla kalastusalueella toimintamäärärahan osuus kokonaistuotoista oli alle 20 %, kun taas tietyillä saman TE-keskuksen alueella toimivilla kalastusalueilla toimintarahan osuus oli yli 90 % kokonaistuotoista.

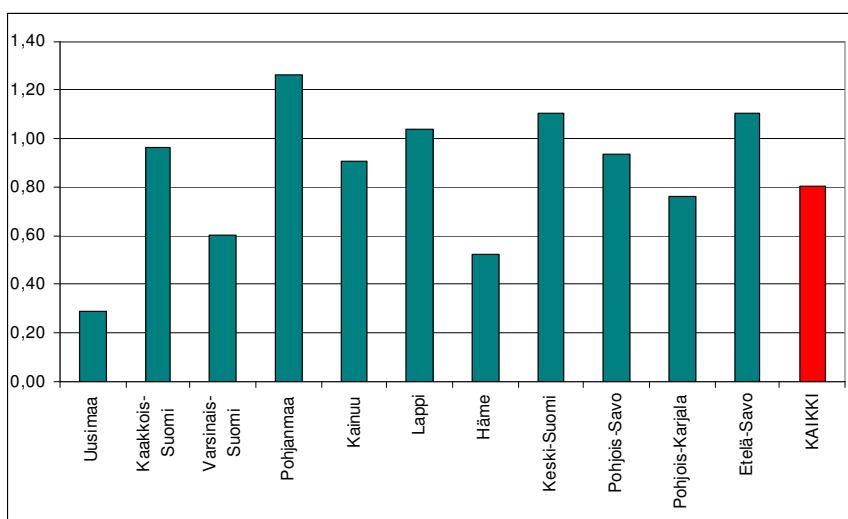


Kuva 5. Toimintamäärärahan osuus kokonaistuotoista (%) keskimäärin vuosina 2004-2006 TE-keskuksittain.

3.5. Pääoman kiertonopeudet

Pääoman kiertonopeutta käytettiin mittaamaan kalastusalueen kykyä tai tehokkuutta saada aikaan tuottoja suhteessa käytössä oleviin rahallisiin resursseihin. Kiertoajat laskettiin jakamalla tilikauden kokonaistuotot taseen loppusummalla. Mitä alhaisempi luku on, sitä hitaampi pääoman kierto on.

Kaikkien kalastusalueiden keskiarvona pääoman kiertonopeus oli 0,8 eli tilikauden kokonaistuotot olivat 80 % taseen loppusummasta (kuva 6). Uudellamaalla kiertonopeus oli 0,2, mikä on selvästi muuta Suomea alhaisempi luku. Myös Hämeen osalta jäätin selvästi valtakunnallisen keskiarvon alle.



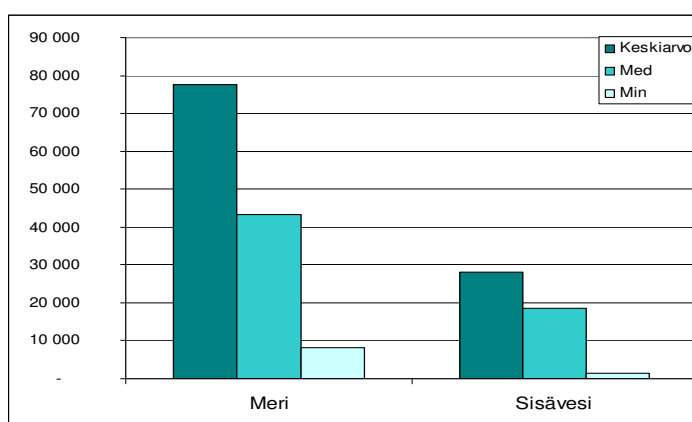
Kuva 6. Vastanneiden kalastusalueiden pääoman kiertonopeus keskimäärin vuosina 2004-2006 TE-keskuksittain.

4. Tarkastelu meri- ja sisävesijaottelun pohjalta

Meri- ja sisävesijaottelussa merialueen kalastusalueiksi on laskettu kaikki ne alueet, joilla on vähänkin merialuetta. Näitä oli vastanneista kalastusalueista 49 kpl. Sisävesikalastusalueita oli tällä perusteella vastanneista 176 kpl.

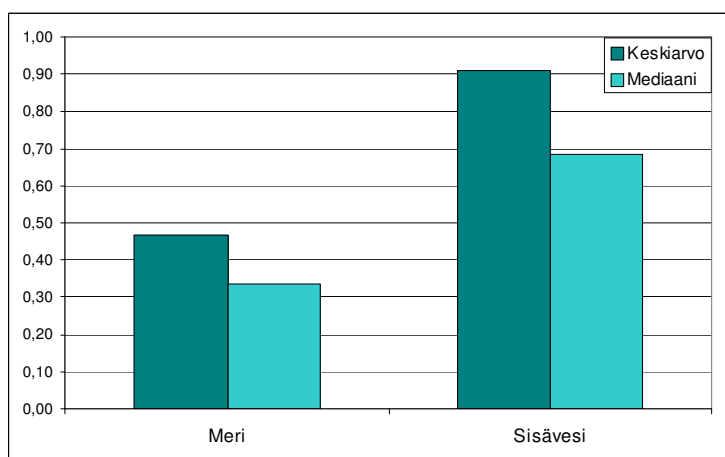
4.1. Kalastusalueiden koko ja varallisuusasema

Taseen loppusummalla mitattuna suurimmat kalastusalueet toimivat merialueella (kuva 7). Merialueen kalastusalueiden keskimääräinen tase oli lähes 80 000 euroa ja sisämaan kalastusalueilla hieman alle 30 000 euroa.



Kuva 7. Kyselyyn vastanneiden meri- ja sisävesialueen kalastusalueiden taseiden (€) keskiarvo, mediaani sekä pienin tase vuosina 2004-2006.

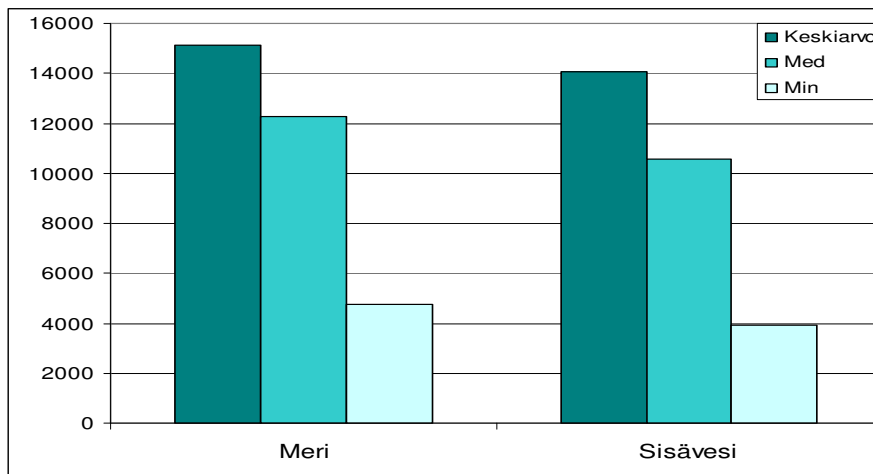
Omavaraisuustarkastelu osoittaa, että merialueen kalastusalueilla on selvästi alhaisempi omavaraisuus kuin sisävesillä toimivilla kalastusalueilla (kuva 8). Merialueella omavaraisuusaste on keskimäärin alle 50 %, kun sisävesillä keskiarvo oli n. 90 %.



Kuva 8. Vastanneiden meri- ja sisävesialueen kalastusalueiden omavaraisuusasteen keskiarvo ja mediaani vuosina 2004-2006.

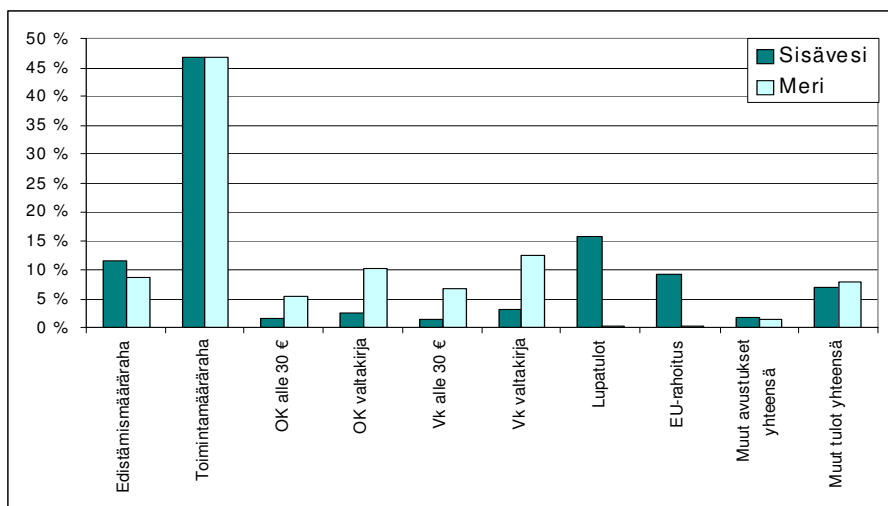
4.2. Toiminnan volyymi ja tulorakenne

Kyselyyn vastanneiden kalastusalueiden keskimääräisissä vuosittaisissa tuotoissa ei ole huomattavaa eroa merialueella ja sisävesillä toimivien kalastusalueiden välillä. Keskimääräiset vuosituotot merialueella olivat n. 15 000 euroa ja sisävesialueella noin 14 000 euroa (kuva 9).



Kuva 9. Meri- ja sisävesialueiden kalastusalueiden vuosittaisten kokonaistuottojen (€) keskiarvo, mediaani sekä pienin arvo vuosina 2004-2006.

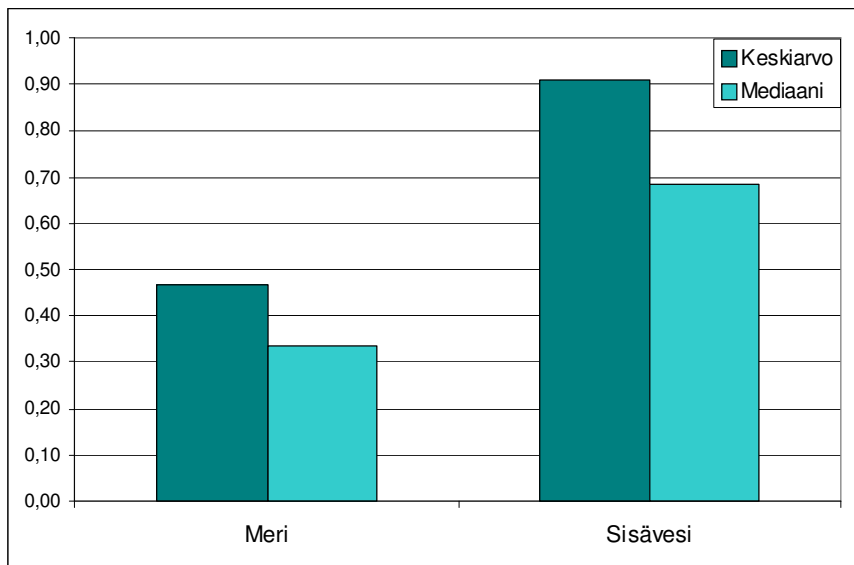
Aineiston perusteella meri- ja sisävesialueiden kalastusalueiden tuottorakenne näyttää poikkeavan toisistaan. Merialueella omistaja- ja viehekorvauksista kalastusalueelle jäävät summat muodostavat suuremman osan kokonaistuotoista kuin sisävesialueella (kuva 10). Sisävesillä lupamyynnillä ja tietyillä alueilla myös EU-rahoituksella on suurempi merkitys kokonaistuottojen muodostumisessa kuin merialueilla.



Kuva 10. Kyselyyn vastanneiden meri- ja sisävesialueen kalastusalueiden vuosittaisten kokonaistuottojen keskimääräinen jakautuminen tulonlähteittäin (%) vuosina 2004-2006 (OK = omistajakorvaus, Vk = viehekorvaus).

4.3. Pääoman kiertonopeus

Arvioitaessa pääomien käytön tehokkuutta pääoman kiertonopeudella, sisävesillä toimivat kalastusalueet olivat selvästi merialueen kalastusalueita aktiivisempia. Merialueella tuottojen ja taseen loppusumman suhde oli alle 0,5 kun taas sisävesillä keskiarvo oli n. 0.9 (kuva 11).



Kuva 11. Kyselyyn vastanneiden meri- ja sisävesialueen kalastusalueiden pääoman kiertonopeuden keskiarvo ja mediaani vuosina 2004-2006.

5. Tulosten yhteenvetoa

5.1. Tulosten tarkastelunäkökulman rajallisuus

Tässä selvityksessä kalastusalueiden toimintaa on arvioitu puhtaasti yksipuolisesti talouden tunnuslukujen ja muun numerotiedon näkökulmasta. Näkökulman vahvuutena on taloudellisen kokonaiskuvan hahmottaminen ja toiminnan muuntaminen selkeästi mitattavaan numeraaliseen muotoon. Taloustarkastelu antaa hyvän kuvan kalastusalueiden toiminnan euromääräisestä volyyymistä ja varainkäytön tehokkuudesta.

Tarkastelun rajoitteena on se, että se ei huomioi kirjanpidon ulkopuolista toimintaa. Kalastusalue toimii pitkälti saamiensa avustusten turvin ja talkoovoimin, eivätkä tilikauden tuotot yksin anna kattavaa kuvaa toiminnan tehokkuudesta ja laadusta.

5.2. Kalastusalue taloudellisena toimijana

Aineiston perusteella keskimääräinen kalastusalueen profiili on seuraava:

- taseen loppusumma n. 40 000 euroa
- omavaraisuusaste on keskimäärin hyvä
- tilikauden keskimääräiset kokonaistuotot ovat n. 15 000 euroa
- n. 2/3 tuloista tulee TE-keskusten myöntämistä valtionavuista

Talouden tunnuslukujen perusteella karkeasti yleistäen voidaan sanoa, että kalastusalueet ovat varsin pieniä yksiköitä, joita voidaan esim. tuottojen osalta verrata 1-2 henkilön mikroyritykseen. Kalastusalueiden toiminta on käytännössä valtionavustusten varassa ja kyky/halu hankkia muuta rahoitusta toimintansa kehittämiseen on pääosin heikko. Toki myös yksittäisiä poikkeavia esimerkkejä löytyy, esim. EU-rahoituksen hyödyntäminen Kaakkois-Suomessa.

TE-keskusten keskinäisessä vertailussa selvimmin nousee esiin Uudenmaan kalastusalueiden omalaatuisuus. Uudellamaalla kalastusalueiden koko taseen loppusummalla mitaten on noin kaksinkertainen muuhun Suomeen verrattuna. Suuremmasta koosta huolimatta näiden kalastusalueiden keskimääräinen toimintavolyymi tilikauden tuloilla mitaten ei poikkea muusta Suomesta. Voidaankin sanoa, että Uudellamaalla kalastusalueiden toiminta on keskimääräistä tehottomampaa taloudellisilla mittareilla arvioituna. Tunnuksista ilmenee myös Uudenmaan muita alhaisempi omavaraisuusaste, mikä voi olla merkki suuresta tilittämättömien omistaja- ja/tai viehekorvausten määrästä.

5.3. Meri- ja sisävesialueiden kalastusalueiden vertailusta

Tiivistettynä voidaan sanoa, että merialueella toimivat kalastusalueet ovat sisävesien kalastusalueisiin verrattuna kookkaampia, velkaisempia ja tehottomampia taloudellisin mittarein. Omavaraisuustarkastelu osoittaa, että merialueen kalastusalueiden taseissa on enemmän vierasta pääomaa, mikä voi olla merkki tilittämättömistä omistajien varoista. Keskiarvolukujen perusteella omavaraisuusaste on kuitenkin ainakin toistaiseksi varsin hyvä myös merialueella.

Suuremmasta varallisuusresurssista huolimatta merialueen kalastusalueet eivät saa aikaan tilikaudella enempää tuottoja kuin pienemmätkään alueet. Tuottojen rakenne-ero vahvistaa entisestään käsitystä vähäisestä omaehtoisesta rahoituksen hankinnasta, sillä valtionapujen ohella merialueen kalastusalueet saavat tuottoja lähinnä omistaja- ja viehekorvauksista. Sisävesien kalastusalueilla omistaja- ja viehekorvausosuudet ovat pienempiä tuottoeriä ja rahoitusta toiminnalle on haettu aktiivisesti myös kalataloushallintojärjestelmän ulkopuolelta (lupamyynti ja EU-hankkeet).

6. Taloudellisten toimintaedellytysten seuranta

Kalastusalueiden tasesaldojen ja tuottojen vaihtelu on suurta, minkä perusteella toimintaedellytyksiä olisi hyvä seurata säännöllisesti myös talouden näkökulmasta kalastusaluekohtaisesti.

Suurimmat taloudelliset riskit liittyvät kalastusalueiden kautta kulkeviin vesialueen omistajien varoihin, joiden osuus sisääntulevista rahavirroista on erittäin suuri. Usein kuitenkin vain pieni osa korvauksista jää lopulta kalastusalueen omaksi varallisuudeksi. Omistaja- ja viehekorvausvarat jakaantuvat kalastusalueen tekemän jakopäätöksen perusteella seuraavasti

- Tuotot 30 euron säännöllä tai valtakirjalla
- Tilittämättömät omistaja- ja viehekorvaukset (jos korvauksen saajasta on epäselvyyttä)
- Maksamattomat omistaja- ja viehekorvaukset (summa joka tullaan maksamaan lähiaikoina omistajille)

Virheellinen menettely tai laiminlyönnit näiden varojen jakoprosessissa kalastusalueen kokouksessa, rahojen maksussa omistajille tai kirjanpidossa voi ajaa kalastusalueita taloudelliseen kriisiin, koska niillä ei ole kykyä hankkia muuta rahoitusta kattamaan mahdollisen virheellisen toiminnan taloudellisia seurauksia. Tämän vuoksi olisi hyvä vuosittain varmistua siitä, että omistajille kuuluvat varat on esitetty oikein kirjanpidossa ja kalastusalueella on tilillä rahaa korvausosuuksien maksamiseksi.

6.1. Taloustietojen oikean ja riittävän kuvan varmistaminen

Oikeansuuntaisen ja luotettavan analyysin tekeminen edellyttää, että aineisto ei sisällä puutteita tai virheitä ja on vertailukelpoinen kaikkien kalastusalueiden osalta. Kalastusalue toimintaa ohjaavien viranomaisten tulisi huolehtia, että kalastusalueet laativat tilinpäätöksensä taloushallintohankkeen ensimmäisessä vaiheessa laadittujen suositusten mukaisesti (M. Airaksinen ja P. Heinimaa, Suositukset kalastusalueiden taloushallinnon järjestämiseksi, Kalastusalueiden taloushallinnon kehittämishanke I, Riista- ja kalatalous – selvityksiä, 6/2008).

Kalastusalueen taloudellisen tilanteen arviointi edellyttää, että tilikauden päättävästä taseesta tai taseen liitetiedoista käyvät omina erinään ilmi seuraavat korvauksiin liittyvät asiat:

Pitkäaikainen vieras pääoma

- Tilittämättömät omistajakorvaukset (mikäli varoja ei ole siirretty lääninhallituksen haltuun)
- Tilittämättömät viehekorvaukset (mikäli varoja ei ole siirretty lääninhallituksen haltuun)

Lyhytaikainen vieras pääoma

- TE-keskuksen siirtämät omistajakorvaukset (mikäli jakopäätöstä ei ole tehty ennen tilinpäätöshetkeä)
- TE-keskuksen siirtämät viehekorvaukset (mikäli jakopäätöstä ei ole tehty ennen tilinpäätöshetkeä)

- Maksamattomat omistajakorvaukset (mikäli varoja ei ole siirretty omistajille ennen tilinpäätöshetkeä)
- Maksamattomat viehekorvaukset (mikäli varoja ei ole siirretty omistajille ennen tilinpäätöshetkeä)
- Toimintamääräraahavelka (mikäli myönnettyä ja tilille saatua toimintamäärärahaa jäi tilikaudella käyttämättä)
- Edistämismääräraahavelka (mikäli myönnettyä ja tilille saatua edistämismäärärahaa jäi tilikaudella käyttämättä)

6.2. Kalastusalueen maksukykytesti

Kykyä suoriutua omistajille kuuluvista maksuvelvoitteista voidaan seurata taseen eristä laskettavalla "kalastusalueen maksukykytestillä". Mikäli kalastusalue on laatinut tilinpäätöksensä MMM:n ohjeistuksen mukaisesti, tulisi alla mainitut erät käydä ilmi taseesta tai sen liitetiedoista. Mikäli kaavan tulos on positiivinen, on kalastusalueella edellytykset suoriutua omistajille suoritettavista velvoitteista. Mikäli kaavan tulos on vahvasti negatiivinen, on syytä epäillä ongelmia kalastusalueen taloudessa.

Kalastusalueen maksukykytestin laskentakaava:

- + Rahat ja pankkisaamiset
- + Lyhytaikaiset saamiset
- Lyhytaikaiset velat (sis.maksamattomat omistaja- ja viehekorvaukset)
- Tilittämättömät omistajakorvaukset
- Tilittämättömät viehekorvaukset

6.3. Taseen muutokset

Maksukykytestiä karkeampia mutta soveliaita mittareita kalastusalueiden taloudellisten toimintaedellytysten seurantaan ovat taseen koko ja omavaraisuusaste. Poikkeuksellisen suuret taseet tai tasesaldojen voimakas kasvu vuodesta toiseen voivat olla merkki kumuloituvista tilittämättömistä omistajien varoista. Jos tilittämättömät omistajien varat on kirjattu oikein tilinpäätösraportteihin, voidaan kalastusalueen tilannetta arvioida omavaraisuusasteen perusteella. Heikko tai heikkenevä omavaraisuusaste voi olla merkki kasvavasta, tilittämättömistä varoista aiheutuvasta, velkasaldosta.

Omavaraisuusasteen laskentakaava:

Oma pääoma / taseen loppusumma

7. Pohdintaa

Rakenteellisesti ja toiminnallisesti nykyinen kalastusaluejärjestelmä on haasteellinen. Kalastuslaissa kalastusalueen toiminnan tarkoitus ja tehtävät on muotoiltu lähinnä hallinnon tarpeiden näkökulmasta. Myös kalastusalueiden arkisessa toiminnassa ja rahaliikenteessä painottuvat vahvasti hallinnolliset seikat. Toiminnan ytimenä ei ole niinkään kehittäminen vaan valvonta. Tällä hetkellä kalastusalueet ovat keskimäärin hyvin pieniä ja passiivisia toimijoita talouden näkökulmasta. Toiminnalliset ja taloudelliset resurssit ovat vähäiset ja oma halu tai mahdollisuus hankkia rahoitusta toiminnan kehittämiseksi heikko.

Kalastusalueiden toiminnan ja taloudellisen aseman merkittävä kehittäminen edellyttäisi lähtökohtaisesti ajattelutavan muutosta. Voisiko kalastusalueen toiminta-ajatuksen määrittellä esimerkiksi tehtävänä palvella vesialueen omistajien, eri kalastajaryhmien ja muiden vesien virkistyskäyttäjien tarpeita tarkoituksena luoda osaamisella ja palveluilla edellytykset kalatalouden, virkistyskäytön ja matkailuelinkeinon kehittymiselle?

Yllä mainittua toiminta-ajatusta noudattaen kalastusalueita pyrittäisiin aktivoimaan omaehtoiseen kehittämiseen ja rahoituksen hankintaan sekä keventämään alueiden hallinnollista vastuuta esimerkiksi luopumalla kalastusalueiden käytöstä omistaja- ja viehekalastuskorvausten jakoprosessissa.

Järjestelmän hallintopainotteisuuden ja passiivisuuden lisäksi toinen keskeinen kalastusalueiden toimintaa ja talouden kehittymistä rajoittava tekijä on kalastusalueiden suuren määrän ja pienen koon yhtälö. Paikallisesti rahoitus pirstoutuu hyvin pieniin yksiköihin, vaikka usein sama isännöitsijä hoitaa kuitenkin useamman toistensa naapurina sijaitsevan kalastusalueen asioita ja hänellä on periaatteessa mahdollisuus vaikuttaa asioihin yksittäistä kalastusaluetta isommalla, maantieteellisesti yhtenäisellä vesialueella.

Pienten kalastusalueiden tilkkutäkki tuo isännöitsijälle paljon hallinnollista työtä. Jokaisen alueen osalta on laadittava kirjanpito tilinpäätöksineen sekä valtionapuja koskevat hakemukset ja raportoinnit jne. Yhdistämällä pieniä kalastusalueita isommiksi yksiköiksi saataisiin useita etuja, esim.

- hallintotyön keveneminen TE-keskuksissa (vähemmän käsiteltäviä hakemuksia ja päätöksiä)
- hallintotyön keveneminen alueilla (vain yksi tilinpäätös ja raportit isommalta alueelta), jolloin rahaa ja aikaa jää enemmän toiminnan kehittämiseen
- Taloudellisten resurssien käytön tehostuminen (suurempi avustussumma yhtenäisessä käytössä) isommalla vesialueella
- Yhtenäiset käyttö- ja hoitosuunnitelmat laajalle alueelle (esim. verkkojen silmäkokoääädösten vaikuttavuus)

LIITE 1 Vastausten määrä TE- keskuksittain kuvakohtaisesti

TE-keskus	Uusimaa	Kaakkois-Suomi	Varsinais-Suomi	Pohjanmaa	Kainuu	Lappi	Häme	Keski-Suomi	Pohjois-Savo	Pohjois-Karjala	Etelä-Savo	Yhteensä
Alueiden määrä	24	17	33	16	15	19	28	14	23	15	21	225
Vastausten määrä												
Kuva 1	17	13	24	9	12	9	12	7	20	9	11	143
Kuva2	18	13	24	10	12	9	12	7	20	9	11	145
Kuva 3	18	13	24	10	12	9	12	7	20	9	11	145
Kuva 4	23	15	31	16	15	19	25	13	21	15	21	214
Kuva 5	21	13	29	16	14	15	23	6	21	14	21	193
Kuva 6	18	12	23	10	12	9	10	6	18	9	11	138

Vesialue	Meri	Sisävesi	Yhteensä
Alueiden määrä	49	176	225
Vastausten määrä			
Kuva 7	33	113	146
Kuva 8	33	106	139
Kuva 9	47	167	214
Kuva 10	47	167	214
Kuva 11	32	106	138