

Riista- ja kalatalouden tutkimuslaitos

TILINPÄÄTÖS 2006

Helsinki 2007

SISÄLLYSLUETTELO

1. TOIMINTAKERTOMUS	3
1.1. JOHDON KATSAUS	3
1.2. VAIKUTTAVUUS	4
1.3. TOIMINNALLINEN TEHOKKUUS	6
1.3.1 Toiminnallinen taloudellisuus	7
1.3.2 Toiminnallinen tuottavuus	8
1.3.3 Maksullisen toiminnan tulos ja kannattavuus	9
1.3.4 Yhteisrahoitteisen toiminnan kustannusvastaavuus	11
1.3.5 Tutkimuslaitoksen pääyksiköt	12
1.4. TUOTOKSET JA LAADUNHALLINTA	30
4.1 Suoritteiden määrät ja aikaansaadut julkishyödykkeet	30
4.2 Palvelukyky sekä suoritteiden ja julkishyödykkeiden laatu	32
1.5. HENKISTEN VOIMAVAROJEN HALLINTA JA KEHITTÄMINEN	32
1.6. TILINPÄÄTÖSANALYYSI	35
1.6.1 Rahoituksen rakenne	35
1.6.2 Talousarvion toteutuminen	36
1.6.3 Tuotto- ja kululaskelma	36
1.6.4 Tase	37
1.7. SISÄISEN VALVONNAN ARVIOINTI- JA VAHVISTUSLAUSUMA	38
1.8. ARVIOINTIEN TULOKSET	38
1.9. YHTEENVETO havaituista väärinkäytöksistä	39
2. TALOUSARVION TOTEUMALASKELMA	39
3. TUOTTO- JA KULULASKELMA	41
4. TASE	42
5. LIITETIEDOT	43
Liite 1: Selvitys tilinpäätöksen laadintaperiaatteista ja vertailtavuudesta	43
Liite 2: Nettotulot ja menot	43
Liite 3: Arviomäärärahojen ylitykset	43
Liite 4: Peruutetut siirretyt määrärahat	44
Liite 5: Henkilöstökulujen erittely	44
Liite 6: Suunnitelman mukaisten poistojen perusteet ja niiden muutokset	44
Liite 7: Kansallis- ja käyttöomaisuuden sekä muiden pitkävaikutteisten menojen poistot	45
Liite 9: Talousarviotaloudesta annetut lainat	46
Liite 10: Arvopaperit ja oman pääoman ehtoiset sijoitukset	46
Liite 11: Taseen rahoituserät ja velat	46
Liite 12: Valtiontakaukset ja -takut sekä muut vastuut	46
Liite 13: Taseeseen sisältyvät rahastoidut varat	46
Liite 14: Taseeseen sisältyvät rahastoidut varat	46
Liite 15: Velan muutokset	46
Liite 16: Velan maturiteettijakauma ja duraatio	47
Liite 17: Oikeiden ja riittävien tietojen antamiseksi tarvittavat muut täydentävät tiedot	47
6. TILINPÄÄTÖKSEN ALLEKIRJOITTAMINEN	47
Liite 1. Tulossopimuksen 2006 tulostavoitteet	48
Liite 2. Taloudelliset voimavarat	56
Liite 3. Tieteelliset julkaisut 2006	57
Tieteelliset artikkelit lehdissä, joilla on Impact Factor	57
Muut tieteelliset artikkelit	61

1. TOIMINTAKERTOMUS

1.1. JOHDON KATSAUS

Toimintaympäristön muutokset

Monet kala-, riista- ja porotalouden asiat ja niiden myötä tutkimuslaitoksen tietotuotanto ja asiantuntijuus olivat vuonna 2006 edelleen näkyvästi esillä yhteiskunnallisessa keskustelussa ja päätöksenteossa.

Kala-, riista- ja porotalouden alalla eläinkantojen tila ja luonnonolot luovat paljolti edellytykset toimialan eläinluonnonvarojen hyödyntämiselle ja edelleen niihin liittyvälle yritystoiminnalle. Eläinluonnonvarojen hyödyntäminen ja hallinnointi kestävän käytön mukaan edellyttävät luotettavia tietoja kantojen tilasta ja niihin vaikuttavista tekijöistä. Omalle toimialalle on tuotettava tietoa hyödynnettävyydestä ja muulle yhteiskunnalle – myös kansainväliselle – osoitettava, että suunniteltu ja toteutettu hyödyntäminen ei vaaranna eläinkantojen tulevaisuutta. Tutkimuslaitos käynnistikin vuoden aikana tiedon hallinnan uudistuksen, joka ensi vaiheessa palvelee kanta-arvioiden, seurantojen ja tilastojen tuottamista.

Luonnonvarojen hyödyntämiseen kohdistuu enenevästi kansainvälistä mielenkiintoa, esimerkkeinä muuttavat riistalinnut, Itämeren kalat ja hylkeet, rajavesistöjen kalat ja Euroopan Unionin tärkeiksi luokittelemat suojellut lajit. Kansainvälisen kiinnostuksen kohteina olivat kertomusvuonna mm. Itämeren luonnonvarainen lohi sekä suurpetokantojen hoito ja metsästys.

Yhteiskunnallisessa toimintaympäristössä korostuu entisestään tutkimuslaitosten rooli yhteiskuntaa palvelevan tiedon tuottamisessa. Tutkimuksen ja asiantuntijuuden on ensisijaisesti palveltava hallintoa, yritystoimintaa ja muuta yhteiskuntaa. Kaiken kaikkiaan tähdätään eläinluonnonvarojen kestäväseen käyttöön ja hyödyntämismahdollisuuksien käyttöön.

Tutkimuslaitos on viime vuosina tehnyt useita kartoituksia asiakkaiden ja yhteistyökumppaneiden piirissä toimintansa tuloksellisuudesta ja kehittämistarpeista. Uusimman kartoitusten mukaan ulkopuoliset tahot ovat pääosin tyytyväisiä toimintaamme ja viime vuosina tapahtuneeseen kehitykseen, joten strategian ydinkohtia ei ole tarvetta merkittävästi muuttaa. Selvin tarve on edelleen asiakaslähtöisyyden voimistaminen ja yhteiskunnallinen palvelukyvyyn parantaminen. Vuoden aikana toteutettiin useita kehittämissankkeita tavoitteiden saavuttamiseksi.

Tavoitteiden toteuttaminen

Tutkimuslaitos toteutti asetetut tulostavoitteet hyvin.

Tutkimuslaitoksen yhteiskunnallinen vaikuttavuus toteutuu ensisijaisesti asiantuntijuuden kautta. Asiantuntijuus perustuu sekä omaan tutkimus- ja kehitystoimintaan että maailmalla tehdyn työn tuntemiseen ja soveltamiseen. Tutkimuslaitoksen asiantuntijatoiminta oli runsasta. Asiantuntija- ja tutkimustiedon saattamiseksi paremmin yhteiskunnan käytettäväksi suunniteltiin vuonna 2007 käynnistyvä julkaisu-uudistus, joka perustuu sähköiseen julkaisemiseen.

Vuoden aikana on edelleen vahvistettu tutkimuksen suuntaamista yhteiskunnan kysynnän pohjalta. Tutkimuksen monitieteisyyttä on lisätty sosioekonomiseen tutkimuksessa mm. perustamalla tutkimusohjelma sekä rekrytoinnilla. Sekä oman osaamisen kehittämällä että verkostoitumalla monipuolistetaan ja syvennetään tutkimusta entistäkin paremmin kysyntää vastaavaksi.

Tutkimuksen tärkeiden ongelmakokonaisuuksien selvittämiseksi käynnistettiin kolme tutkimusohjelmaa: raputalousohjelma, istutusten vaikutusten tutkimusohjelma ja edellä mainittu elintarviketutkimusohjelma. Keskeisinä elementteinä ovat monitieteisyys ja yhteiskunnallinen relevanssi. Ohjelmiin sidotaan tuleviksi vuosiksi runsaasti voimavaroja ja ne tuottavat toimialaa merkittävästi hyödyttävää käytännön tietoa. Ka-

lantutkimuksessa jatkettiin Kainuun toimipaikan kehittämistä kansainväliseksi kokeellisen tutkimuksen keskuksiksi.

Lisäksi osallistuimme moniin valtiohallinnon ja hallinnonalan kehittämishankkeisiin. Tärkeimpiä tuottavuuden parantamiseen tähtäävät hankkeet ovat mm. palvelukeskuksiin siirtyminen, tutkimusasemaverkostoston kehittäminen, tuloksellisuuden ja johdon laskentatoimen kehittäminen sekä yhteistyön lisääminen sektoritutkimuksessa. Viimemainitussa on haettu synergiahyötyjä hallinnonalan tutkimuslaitosten kesken.

Tuloksellisuuden kehittyminen

Tutkimuslaitoksen suoritetuotanto oli aikaisempiin vuosiin verrattuna hyvä. Tieteellisiä julkaisuja kertyi ennätysellisesti, sekä muita julkaisuja tavanomainen määrä. Lausuntoja annettiin runsaasti. Vesiviljelyn tuotanto oli tavanomainen; muutoksina edellisvuoteen laitospoikasten tuotannon aleneminen ja luonnonravintopoikasten tuotannon nousu.

Tutkimuslaitoksen kokonaiskustannukset nousivat hieman edellisvuodesta. Vuodeksi 2006 asetetusta tulotavoitteesta jäätin 6,9 %. Yhteisrahoitteisen toiminnan tuotot olivat hieman edellisvuotisia pienemmät; suurimmat yhteistyörahoittajat olivat maa- ja metsätalousministeriö sekä työvoima- ja elinkeinokeskukset. Niin ikään maksullisen toiminnan tuotto jäi edellisvuotista alemmaksi. Alenema johtui tutkimuslaitosten ja vesiviljelyn palvelusuoritteiden tuottojen laskusta. Viljelysuoritteiden tuottojen osalta taso säilyi samana. Vesiviljelyn yksikkökustannuksissa ja tuottavuudessa ei saavutettu täysin tavoitteita paitsi luonnonravintopoikastuotannossa, jolle kasvukausi oli edullinen.

Lähtöleveysuuden kehitysnäkymät

Vuoden aikana laadittiin tutkimuslaitoksen suunnitelma tuottavuusohjelmaksi 2007-11. Tuottavuusohjelman toteuttamiseksi on keskityttävä ydintehtäviin ja vähemmän välttämättömistä on luovuttava, mikä luo mahdollisuuksia uudistumiseen. Ulkopuolisen, kilpailtavan rahoituksen hankintaa on tehostettava. Tuottavuusohjelman toteuttamiseksi kehitetään myös toimipaikkaverkostoa, mikä edellyttää luopumista joistakin pienimmistä toimipisteistä. Suuri haaste on selvittää myös uusista tehtävistä resurssien pienetessä ja henkilöstöpoistuman sekä rekrytointimahdollisuuksien ollessa pieniä. Erityisen tärkeää on onnistua henkilöstön sopeuttamisessa uuteen työtilanteeseen.

1.2. VAIKUTTAVUUS

Maa- ja metsätalousministeriö (MMM) asetti Riista- ja kalatalouden tutkimuslaitokselle (RKTL) tulostavoitteet alustavasti vuoden 2006 talousarvioesityksessä. Ministeriön ja tutkimuslaitoksen välillä käytyjen tulostavoitekeskustelujen pohjalta ministeriö täsmensi ja täydensi tulostavoitteet. Tulossopimus allekirjoitettiin 10.1.2006.

Tulossopimuksen mukaan RKTL tukee MMM:n toimialan yhteiskunnallisten vaikuttavuustavoitteiden saavuttamista seuraavasti. Tutkimuslaitos

- vahvistaa kala- ja riistavarojen kestävä ja monipuolista hyödyntämistä tukevaa tutkimusta ja kehittää kala- ja riistavarojen runsauden seuranta
- vahvistaa alan elinkeinojen kannattavuuden kehittymistä tukevaa tutkimusta ja palvelutuotantoa ja edistää vesiviljelyelinkeinojen kehittymistä monipuolisemmaksi, riskejä sietäväksi ja kannattavaksi
- edistää tietotuotannolla hirven, suurpetojen ja hylkeiden aiheuttamien vahinkojen ehkäisemistä
- edistää porolaidunten kestävä käyttöä mm. tuottamalla tietoa laidunten tilasta
- saattaa verkkopalvelujen avulla tutkimustulokset entistä nopeammin päättäjien, yrittäjien sekä neuvonnan ja opetuksen käyttöön
- tukee asiantuntijana kansallista ja kansainvälistä hallintoa ja päätöksentekoa.

Tutkimuslaitos tuki MMM:n toimialan yhteiskunnallisten vaikuttavuustavoitteiden saavuttamista pääosin toteuttamalla tulossopimuksessa esitetyt tulosaluekohtaiset tulostavoitteet. Näiden mukaan toimintaa suunnattiin ja kehitettiin kalan-, riistan- ja porontutkimuksessa. Tutkimuslaitoksen yksityiskohtaiset tulostavoitteet ja niiden toteutuminen on esitetty liitteessä 1 sekä taloudelliset voimavarat liitteessä 2.

Toiminnan keskeiset tunnusluvut

	2004	2005	2006	2006 suunnitelma
SUORITTEET (kpl)				
Valmistellut lausunnot	98	109	128	104
Tilastot ja kanta-arviot	19	19	18	26
Tieteelliset julkaisut 1)	94	64	104	90
Lehdissä, joilla on Impact Factor	74	48	91	
Muut ennakkotarkastetut artikkelit	20	16	13	
Muut julkaisut	274	227	239	235
Omissa julkaisuissa	75	81	67	
Muut	199	146	172	
Muut tulosjulkistukset 2)	298	320	341	300
Mäti, litraa	5 562	4 158	4 150	4 300
Laitospoikaset, 1.000 PY à 50 g 3)	1 433	1 597	1 265	1 250
Luonnonravintopoikaset, 1.000 PY à 5 g	1 724	1 601	1 747	1 700
Emokalat ja ravut, kantoja mädintuotannossa kpl	66	62	61	61
Maitia maitipankissa, kantoja tallennettu kpl	44	42	42	42
HENKILÖSTÖ (htv)				
Henkilötyövuodet yhteensä	318	321	321	335
budjettirahoitteinen (mom. 21 ja 30.50.22)	264	266	267	274
yhteistyörahoitus	33	41	40	42
työllisyystyövoima	21	14	14	19
Muutos edelliseen vuoteen verrattuna, %	-5	1	0	
KUSTANNUKSET (1000 euroa)				
(ilman sopimuskasvatuksen kustannuksia)				
Välittömät työkustannukset	7 956	8 278	8 474	8 418
Muut välittömät kustannukset	4 851	4 739	4 699	5 240
Yhteiskustannukset	7 676	8 092	8 312	9 208
Pääomakustannukset	1 150	943	930	1 059
joista korkojen osuus	107	86	75	
Kustannukset yhteensä	21 633	22 052	22 415	23 925
joista työllistämistuella palkattujen työkustannukset	511	273	248	
Yhteis- ja pääomakustannukset %työkustannuksista	111	109	109	122
Kustannuksien muutos edelliseen vuoteen verrattuna, %	-1	2	2	
SOPIMUSKASVATUS (1000 euroa)	1 133	1 190	1 207	1 250
RAHOITUS (1000 euroa)				
<i>Budjettirahoitus</i>				
Toimintamenot	14 716	15 511	15 923	17 202
käyttömenot	14 049	14 828	15 234	16 513
Inarijärven säänn. hoitotoimenpiteet	667	683	689	689
Investoinnit	191	717	557	375
Kalanviljelylaitosten ja tutk. asemien perusparannukset	353	443	440	500
Sopimuskasvatus	1 074	1 129	1 135	1 250
<i>Maksullinen toiminta</i>				
Maksullinen toiminta, kalatuotteet	1 083	1 079	1 071	1 090
Maksullinen toiminta, muut tuotteet	1 000	834	607	845
<i>Yhteistyörahoitus</i>				
EU-rahoitus	201	185	202	232
Yhteistyörahoitus (muut)	497	661	621	404
Yhteistyörahoitus (valtionhallinto)	2 818	2 931	2 841	2 509
<i>Muu rahoitus</i>				
Muut tulot	208	279	220	202
Työllisyysrahoitus	535	354	352	371
Rahoitus yhteensä	22 676	24 123	23 969	24 980
Muutos edelliseen vuoteen, %	0	6	-1	
INVESTOINNIT (1000 euroa)				
Investoinnit, myynti	-117	-48	-69	-77
Tulosityksiköiden investoinnit	133	122	38	135
Tutkimuslaitoksen yhteiset investoinnit	191	717	557	375
Tutkimuslaitoksen rakennusinvestoinnit	353	443	440	500
Investoinnit yhteensä	560	1 234	966	933

1) Tieteelliset julkaisut käyvät läpi riippumattoman ennakkotarkastuksen (referoinnin)

2) Sisältää kansainväliset ja kotimaiset esitelmät, posterit, kalvosarjat, raportit ja videot

3) PY=poikasyksikkö

Tulostavoitteissa korostui tutkimuslaitoksen ydintehtävinä kala- ja riistavarojen arviointi ja ennustaminen sekä arviointimenetelmien kehittäminen. Tutkimusta on suunnattu yhä enemmän yhteiskunnallisesti merkittävälle alueelle, tutkimusten laatua on nostettu ja korkeatasoista julkaisutoimintaa jatkettu.

Ministeriön päätöksenteon avustaminen oli edelleen tutkimuslaitoksen keskeisin asiantuntijatehtävä. Tutkimuslaitoksen valmistelemissä lausuntoja, tutkimustuloksia sekä asiantuntemusta käytettiin kansallisessa ja kansainvälisessä päätöksenteossa, kantojen hoidon suunnittelussa, ympäristömuutosten taloudellisia vaikutuksia arvioitaessa sekä kala-, riista- ja porotalouden yritystoiminnan tukena. Kalatalous- ja metsästystilastoja käytettiin laajasti kansallisessa ja eurooppalaisessa päätöksenteossa. Kalastusta ja metsäystä on pystytty mitoittamaan kala- ja riistakantojen sekä poronhoitoa porolaidunten mukaan. Lisäksi alan yritystoimintaa tuettiin uudella tiedolla ja menetelmillä.

Tutkimuslaitos edisti toimialansa ja tieteen kehitystä tutkimalla sekä julkaisemalla artikkeleita tuloksistaan erityisalansa tieteellisissä ja muissa sarjoissa. Lisäksi tutkimuslaitos tuotti julkaisuja ja muita tietotuotteita, joilla oli käytännöllinen ja läheinen yhteys alan toimintaan sekä osallistui alan yhteiskunnalliseen keskusteluun mm. lausuntojensa avulla. Tutkimustulosten pohjalta laaditut artikkelit, tiedotteet ja esitelmät saavuttivat laajan asiakaskunnan. Tutkimuslaitoksen omien julkaisujen (Kalantutkimuksia, Kala- ja riistaraportit, Riistan tutkimuksen tiedote) saatavuus maksuttomasti verkkopalvelussa on lisännyt niiden vaikuttavuutta. Tutkimuslaitos on myös osallistunut asiantuntijana useaan EU:n, ICES:n ja muun kansainvälisen asiantuntijaorganisaation työskentelyyn mm. kalakantojen saaliskiintiöiden asettamiseen liittyen.

Kalan tuotelaadun tutkimuskeskus luo yrityksille ja tutkimukselle edellytykset parantaa suomalaisen kalan laatua lähitulevaisuudessa. Kalanviljelyn ympäristövaikutuksia koskevat tutkimustulokset ovat käytäntöön siirrettyinä edistäneet ravinnekuormituksen alentamista merkittävästi. Siian ja ravun viljelyn tutkimus on edesauttanut ao. lajien kaupallisen tuotannon käynnistymistä. Rymättylän kalantutkimusaseman tutkimusrakennuksen palo hidastanee osittain tutkimuksen edistymistä.

Vesiviljelyn yhteiskunnallisen vaikuttavuuden kannalta keskeisintä on kalakantojen ja niiden monimuotoisuuden säilyttäminen.

Tutkimuslaitoksen tulostulosanalyysi

Tutkimuslaitos osallistui hallinnonalan vaikuttavuustavoitteiden saavuttamiseen mm. toteuttamalla vuoden 2006 TAE:ssä alustavasti esitetyt ja tulossopimuksessa edelleen tarkennetut tulostavoitteet. MMM:n kanssa laadittu tulossopimus ja tutkimuslaitoksen toimintasuunnitelma toteutuivat aikataulultaan ja sisällöltään hyvin. Päätöksenteon avustaminen oli edelleen tutkimuslaitoksen tärkein tehtävä, ja yli puolet toiminnasta oli tulossopimuksessa sovittuja tehtäviä.

Tutkimuslaitoksen vuonna 2005 laadittuun tuottavuusohjelmaan sisältyvien suunnitelmien toteuttaminen aloitettiin. Aikaisempien suunnitelmien mukainen rahoituksen lisääntyminen ei toteutunut, vaan rahoituksen käyttö vähentyi 1 %. Lisäksi kustannukset kasvoivat suunniteltua vähemmän ja henkilötyövuosien määrän kasvu pysähtyi.

Ulkopuolinen rahoitus väheni edelleen. Tutkimuslaitoksen tulee panostaa osuuden nostamiseen tiede- ja teknologianeuvoston sektoritutkimuslaitokselle asettamalle tavoitetasolle (30 %). Myös yhteisrahoitteesta toiminnasta saatavat tuotot laskivat hieman edelliseen vuoteen verrattuna, ja ne tulisi nostaa aikaisemmalle tasolle.

Tutkimus-, tilasto- ja palvelusuoritteille asetettua tulotavoitetta ei saavutettu. Tutkimuksen osalta tämä selittyy osittain ajoittumisella EU:n puiteohjelmakausien väliin. Maksullisen toiminnan tulot vähenivät tutkimuspalveluiden sekä vesiviljelyn palvelusuoritteiden osalta eikä vuodelle 2006 asetettua tulotavoitetta saavutettu.

Strateginen linjaus vahvistaa sosioekonomista tutkimusta ei vielä tunnuslukujen perusteella ole toteutunut. Strategista panostusta tulosalueittain on edelleen voimistettava.

Tuottavuusohjelman toteuttamiseksi sekä sisäisen valvonnan näkökulmasta toiminnan tavoitteenmukaista suunnittelua ja seuranta on edelleen tarkennettava erityisesti tutkimuksen osalta.

Suoritetuotanto oli pääosin suunnitelman mukainen. Tieteellisten julkaisujen määrän trendi on edelleen nouseva ja asiantuntijasuoritteita oli runsaasti.

Tutkimuslaitoksen toimintaa kuvaavien mittareiden kehittämistä jatkettiin mm. yhteistyössä hallinnonalan sektoritutkimuslaitosten kanssa. Tavoitteena on vuoden 2007 aikana määrittää tarkemmin asiantuntijapalvelut ja niitä koskevat mittarit kustannusten seurannan ja tavoiteasetannan tarkentamiseksi. Tutkimuslaitos jatkaa myös kustannuslaskennan tarkentamista mm. vesiviljelyn maksullisen toiminnan kustannusten määrittelemiseksi tarkemmin.

Tutkimuslaitoksen toimipaikkastrategiaa toteutettiin edelleen ja käynnistettiin tuottavuusohjelman mukaisesti joidenkin toimipisteiden lakkauttaminen.

Henkilöstön koulutustason nostaminen on toteutunut suunnitelman mukaan. Henkilöstön keski-ikä nousu myötä on huolehdittava henkilöstön osaamisen kehittämisestä ja työmotivaation ylläpitämisestä, varsinkin, kun tuottavuusohjelman toteuttaminen vähentää rekrytointimahdollisuuksia.

1.3. TOIMINNALLINEN TEHOKKUUS

Vuoden 2006 talousarviossa sekä tulossopimuksessa toiminnalliseen tehokkuuteen ja sen kehitykseen liittyvät tavoitteet olivat seuraavat.

Voimavaroja suunnataan maasuorpetotutkimukseen, elinkeinotutkimukseen, kansainvälistymiseen sekä uusien tuotteiden, menetelmien ja tiedonhallinnan kehittämiseen. Kalakantojen hoitamiseksi tehdään kasvatussopimuksia noin 1,1 milj. eurolla.

- tutkimuslaitoksen menoista katetaan 30 % ulkopuolisella rahoituksella (maksullinen toiminta, EU-rahoitus, yhteistyörahoitus), jotka hankitaan yksityiseltä ja julkiselta sektorilta
- maksullisen toiminnan tulot sekä yhteistyörahoitus pyritään vakauttamaan saavutetulle tasolle
- välittömän ja välillisen EU-rahoituksen tavoitetasona pidetään yhtä miljoonaa euroa
- vesiviljelyn maksullisen toiminnan kannattavuutta parannetaan suunnitelluilla ja aloitetuilla toimenpiteillä
- toteutetaan valmisteltua tuottavuusohjelmaa.

1.3.1 Toiminnallinen taloudellisuus

Rahoitus

Ulkopuolisen rahoituksen osuus kokonaisrahoituksesta on usean vuoden aikana pysynyt noin 30 %:ssa. Vuonna 2005 se aleni 27 %:iin ja vuonna 2006 26 %:iin.

Välitöntä EU -rahoitusta vuonna 2006 kertyi 0,2 milj. euroa ja välillistä EU-rahoitusta 1,5 milj. euroa. Välillisen ja välittömän EU -rahoituksen tavoite 1,1 milj. euroa ylitettiin. Katso tarkemmin kohta Rahoituksen rakenneanalyysi (kohta 1.6.1).

Kustannukset

Tutkimuslaitoksen kokonaiskustannukset nousivat hieman edelliseen vuoteen verrattuna ja olivat 23,6 miljoonaa euroa. Kokonaiskustannuksista kohdentui tutkimukseen 13,2 milj. (56 %), vesiviljelyyn 5,0 milj. (21 %), kanta-arviointiin ja tilastotoimeen 2,8 milj. (12 %), kalakantojen hoitoon 2,3 milj. (10 %) ja viestinnän sekä palvelun loppusuoritteisiin 0,3 milj. euroa (1 %). Suurimpia välittömien kustannuksien erä olivat työkustannukset (59 %) ja aine- ja tarvikekustannukset (16 %).

Vuonna 2006 tarkennettiin kustannuslaskentaa. Palkallisen poissaolon kustannukset kohdennettiin eri pääyksikölle tehtyjen työtuntien suhteessa. Aikaisemmin palkallisen poissaolon kustannukset kohdennettiin palkan maksavalle pääyksikölle.

Taulukko: Kustannukset tulosalueittain

Kustannukset tulosalueittain	Toteuma 2004	Toteuma 2005	Toteuma 2006	Tulossopimus 2006
<i>Kala- ja riistavarojen arviointi sekä tilastointi</i>	2,21	2,23	2,80	2,27
<i>Kalantutkimus</i>	6,94	7,09	7,17	7,35
<i>Elinkeino- ja yhteiskuntatutkimus</i>	2,67	2,33	2,31	2,69
<i>Riistantutkimus</i>	2,77	3,14	3,14	2,95
<i>Porontutkimus</i>	0,61	0,59	0,63	0,70
<i>Kalakantojen hoito</i>	2,28	2,58	2,32	2,30
<i>Vesiviljely</i>	4,99	5,03	4,94	4,35
<i>Muu palvelutuotanto</i>	0,30	0,25	0,31	0,35
<i>Yhteensä</i>	22,77	23,24	23,62	22,96

Kokonaiskustannuksien kohdentumisessa ei tapahtunut juurikaan muutoksia edelliseen vuoteen verrattuna. Kanta-arvioinnin ja tilastoinnin kustannuksien kasvu johtui palkallisten poissaolojen laskentatavan muutoksesta sekä henkilöstöressurssien vahvistamisesta.

Yksikkökustannukset

	2004	2005	2006	Tulossopimus 2006
YKSIKÖKUSTANNUKSET 1)				
Yksikkökustannukset (euroa/mättilitra tai euroa/poikasyksikkö)				
Mäti (litraa)	270	355	308	270
Laitospoikaset (pu 50 g, kpl)	1,29	1,12	1,27	1,19
Luonnonravintopoikaset (py 5 g, kpl)	0,15	0,17	0,10	0,14

1) Kustannuksista on jätetty pois varaston muutoksen ja omaan käyttöön valmistuksen kustannusvaikutus

Mädintuotannossa ja luonnonravintopoikastuotannossa yksikkökustannukset alenivat; mädintuotannossa ei kuitenkaan tulossopimuksen mukaiselle tasolla ja luonnonravintopoikastuotannon osalta tavoitetta enemmän johtuen suotuisista kasvuolosuhteista. Laitospoikastuotannon yksikkökustannukset nousivat edelliseen vuoteen verrattuna, eikä tulossopimuksen mukaista tavoitetta saavutettu (kts. tarkemmin kohta Maksullinen toiminta).

Muiden tuotteiden osalta ei vuoden 2006 tulossopimukseen sisällynyt yksikkökustannustavoitteita.

1.3.2 Toiminnallinen tuottavuus

Tutkimuslaitoksen syksyllä 2005 laatimaa tuottavuusohjelmaa toteutettiin mm. suunniteltua organisatiouudistusta sekä toimipaikkastrategiaa toteuttamalla. Tutkimuslaitoksen tuottavuusohjelma päivitettiin 2006 MMM:n ohjeiden mukaan. Siirryttiin Valtiokonttorin palvelukeskuksen asiakkaaksi maksuliikepalvelinpalveluiden osalta ja määriteltiin Valtiokonttorin palvelukeskukseen siirtyvät talouspalvelutehtävät. Sisäinen asiakkuus otettiin käyttöön eräiden tuotteiden osalta.

Tutkimuslaitoksen toimipaikkastrategian toteutusta jatkettiin. Tuottavuusohjelmaan 2007-11 sisällytettiin kuuden toimipisteen lakkauttaminen ja toimintojen siirto tutkimuslaitoksen muiden toimipaikkojen yhteyteen. Tuottavuusohjelmaan sisältyvä toimipaikkaverkoston kehittämissuunnitelmiä toteutettiin mm. tekemällä Sarmijärven toimipisteen lakkauttamispäätös sekä käynnistämällä suunnitelmiin liittyviä tilajärjestelyjä.

Rymättylän tutkimusasemalla tuhoutui tulipalossa uusi kalan laadun tutkimukseen ja vesiviljelyn kehittämiseen liittyvä laboratoriorakennus. Koeaineistoja ja –tuloksia ei menetetty, mutta korvaavien analyysimahdollisuuksien järjestäminen vaikeutti toimintaa. Suunnitelmat koeaseman uudelleen rakentamiseksi käynnistettiin.

Vesiviljelyn osalta työn tuottavuus sekä yksikkökustannukset on esitetty alla olevassa taulukossa.

	2004	2005	2006	Tulosopimus 2006
TYÖN TUOTTAVUUS				
Mädintuotanto, litraa/htv	448	316	355	390
Laitospoikastuotanto, py/htv	110 722	133 772	110 265	112 000
Lrl-poikastuotanto, py/htv	835 941	893 717	1 518 458	780 000

Työn tuottavuus heikkeni mädintuotannossa ja jäi tavoitteesta. Mädintuotannossa etenkin mädin puhdistukseen tarvittava työpanos on suuri ja vaihtelee vuosien välillä. Työn tuottavuus parani poikastuotannossa ja laitospoikastuotannon osalta tavoite saavutettiin. Luonnonravintolammikkotuotanto kaksinkertaistui tavoitteeseen verrattuna johtuen suotuisista kasvuolosuhteista.

Muiden tuotteiden osalta ei vuoden 2006 tulosopimukseen sisällynyt tuottavuustavoitteita.

1.3.3 Maksullisen toiminnan tulos ja kannattavuus

Tutkimuslaitoksen maksullinen toiminta on liiketaloudellisin perustein hinnoiteltua maksuperustelain ja tulosohtajan ministeriön maksupäätöksen mukaista toimintaa. Tutkimuslaitoksen maksullinen toiminta on jaettu tutkimus-, tilasto- ja palvelusuoritteisiin sekä vesiviljelysuoritteisiin.

Tutkimuslaitoksen maksullisen toiminnan kannattavuus heikkeni edellisiin vuosiin verrattuna.

	2004	2005	2006	2006 suunnit.
Maksullisen toiminnan kannattavuus				
Käyttäjäämä, % tuloista	24	26	19	30
Ylijäämä, % tuloista	-27	-25	-35	-18

Tutkimus-, tilasto- ja palvelusuoritteet

Tutkimus-, tilasto- ja palvelusuoritteita ovat asiakkaan tilauksesta tehtävät tutkimukset ja tilastopalvelut sekä muut palvelut kuten Senaattikiinteistöjen tilaama kiinteistöjen hoito, tutkimuslaitoksen omien julkaisujen myynti ja viljelypalveluihin liittyvät oheissuoritteet. Näiden suoritteiden kustannusvastaavuus lasketaan toimintokohtaisesti myyntitoimintoihin perustuvilla toimintonumeroilla.

Tutkimus-, tilasto- ja palvelusuoritteiden tuloja kertyi 0,6 milj. euro, joka on 0,2 milj. asetettua tulotavoitetta vähemmän. Maksullisen toiminnan tulot vähenivät tutkimuspalveluiden sekä vesiviljelyn palvelusuoritteiden osalta. Sen sijaan kiinteistöpalveluista saadut myyntitulot hieman kasvoivat. Tuloja kertyi aikaisempia vuosia vähemmän pitkäaikaisten maksullisten sopimuksien päättyessä ja Rymättylän tutkimusaseman palon johdosta. Osittain tutkimuslaitoksen maksullisten tuotteiden hintataso oli liian korkea suhteessa asiakkaiden maksuvalmiuteen.

Vuoden 2004 tuotot ja kustannukset sisältävät elintarvikekalan myyntituottoja (103 751 euroa) ja kustannuksia (63 038 euroa).

Tutkimus-, tilasto- ja palvelusuoritteet	2004	2005	2006	2006 suunnit.
TUOTOT (1000 euroa)				
Maksullisen toiminnan myyntituotot	956	834	597	
Maksullisen toiminnan muut tuotot	44	1	10	
TUOTOT YHTEENSÄ	1 000	835	607	845
KUSTANNUKSET (1000 euroa)				
Maksullisen toiminnan erilliskustannukset				
-aineet, tarvikkeet ja tavarat	53	19	18	
-henkilöstökustannukset	313	233	219	
- vuokrat	9		6	
-palvelujen ostot	102	94	49	
-muut erilliskustannukset	83	89	34	
Erilliskustannukset yhteensä	560	435	326	500
KÄYTTÖJÄÄMÄ	440	400	281	345
Osuus yhteiskustannuksista				
-pääyksikön yhteiskustannukset	121	95	65	
-tukitoimintojen kustannukset	159	114	114	
-poistot	37	29	13	
-korot	4	3	1	
Yhteiskustannukset yhteensä	321	241	193	225
KUSTANNUKSET YHTEENSÄ	881	676	519	725
Ylijäämä	119	159	88	120
Kustannusvastaavuus %	114	124	117	117

Vesiviljelysuoritteet

Vesiviljelysuoritteet sisältävät mädin, laitospoikasten, luonnonravintolammikkopoikasten sekä elintarvikekalan myynnistä kertyvät tuotot ja kustannukset. Elintarvikekalan myyntituotot ja kustannukset ovat vuoden 2004 osalta esitetty palvelusuoritteiden kustannusvastaavuuslaskelmassa. Mädin, laitospoikasten ja luonnonravintolammikkopoikasten tuotantokustannukset kohdistetaan maksulliseen toimintaan myyntitoimituksien suhteessa. Laskennassa käytetään pääyksikön myyntitoimituksien keskiarvoja. Laitoskohtainen laskenta tuottaa eri tuloksen, eli laskentateknisillä ratkaisulla on merkitystä kustannusvastaavuuden laskennassa.

Vesiviljelysuoritteiden myynti oli vuonna 2006 alijäämäistä mädin ja laitospoikasten osalta, ja luonnonravintolammikkopoikasten ja elintarvikekalan myynti oli ylijäämäistä. Myyntitulot olivat edellisen vuoden tasolla. Maksullisen toiminnan kustannusvastaavuus oli edellisten vuosien tasolla. Kannattavuuteen heikentävästi vaikuttivat myyntitoiminnan osuuden kasvu mädintuotannossa, jolloin tuotantokustannuksia kohdentuu enemmän maksulliseen toimintaan. Kustannuksia kasvatti myös Kainuun laitoksen varaston vähennys laitoksen siirtyessä kalantutkimukseen käyttöön sekä uuden palkkausjärjestelmän siirtymäkauden kustannukset.

Kustannuksiin alentavasti vaikutti laskentaperusteiden muutos vuoden 2006 kannattavuuslaskelmassa. Tutkimuslaitoksen toimipaikat ja -pisteet, joissa harjoitetaan vesiviljelyä on rakennettu toteuttamaan viljelytuotannon osalta ensisijaisesti yhteiskunnallisia säilytystehtäviä ja sen lisäksi myös tutkimuslaitoksen muita tehtäviä. Viljelylaitosten suunnitelmassa ovat myös tutkimuksen tarpeet mukana. Nykyisenkaltaisen maksullisen viljelytoiminta on laajentunut vasta laitosten perustamisen jälkeen. Tästä syystä maksullisten viljelysuoritteiden tuotannon tilakustannuksiksi on vuoden 2006 laskelmassa huomioitu vain varsinaiset viljelytilat sekä tuotantoa välittömästi palvelevat aputilat kuten rehuvarastot ja vedenkäsittelytilat. Laskentatavan muutos vähentää suoria vuokratkustannuksia 37 014 euroa (vuokrat) ja vesiviljelyn yhteisten tilojen vuokratkustannuksia 47 264 euroa (aineet ja tarvikkeet) sekä laitoksen yhteisten tilojen vuokratkustannuksia 18 646 euroa (tukitoimintojen kustannukset).

Lisäksi mädintuotannosta on tehty vuonna 2006 46 % kustannussiirto kalaparvien säilytysviljelylle. Säilytysviljelykantoihin kuuluu useita lohi-, taimen-, nieriä-, harjus- ja siikakantoja sekä pääosa tuontikan-

noista. Kustannussiirto kohdistuu työkustannuksiin, vuokriin sekä aineisiin ja tarvikkeisiin. Edellisinä vuosina on kustannuslaskennassa säilytysviljelyn osuus huomioitu 15 % vähennyksenä kaikista kustannuksista.

	2004	2005	2006	2006 suunnit.
Vesiviljelysuoritteet				
TUOTOT (1000 euroa)				
Maksullisen toiminnan myyntituotot	1 015	1 025	1 016	
Maksullisen toiminnan muut tuotot	68	54	55	
TUOTOT YHTEENSÄ	1 083	1 079	1 071	1 090
KUSTANNUKSET (1000 euroa)				
Maksullisen toiminnan erilliskustannukset				
-aineet, tarvikkeet ja tavarat	261	261	198	
-henkilöstökustannukset	485	490	498	
-vuokrat	326	310	233	
-palvelujen ostot	14	15	12	
-muut erilliskustannukset *	-67	-99	98	
Erilliskustannukset yhteensä	1 019	977	1 039	850
KÄYTTÖJÄÄMÄ	64	102	32	240
Osuus yhteiskustannuksista				
-pääyksikön yhteiskustannukset	326	323	297	
-tukitoimintojen kustannukset	257	260	269	
-poistot	165	133	127	
-korot	5	14	11	
Yhteiskustannukset yhteensä	753	730	704	700
KUSTANNUKSET YHTEENSÄ	1 772	1 707	1 743	1 550
Alijäämä	-689	-628	-672	-460
Kustannusvastaavuus %	61	63	61	70

* sisältää valmistevaraston muutoksen (tili 4600) ja valmistuksen omaan käyttöön (tili 4700)

1.3.4 Yhteisrahoitteisen toiminnan kustannusvastaavuus

Yhteisrahoitteiseen toimintaan sisältyy muilta valtion virastoilta saatava yhteistyörahoitus, EU:lta saatava rahoitus ja valtionhallinnon ulkopuolinen rahoitus (mm. säätiöt, kunnan ja maakuntaliitot, Pohjoismainen ministerineuvosto). Muilta valtion virastoilta saatava rahoitus sisältää sekä laskutukseen että talousarviotilin kirjaamisoikeuteen perustuvan rahoituksen. EU-rahoitus sisältää suoraan EU:lta tulevan rahoituksen, välillisen EU –rahoituksen tuotot ilmoitetaan rahoittajan mukaisesti (valtionhallinto tai valtionhallinnon ulkopuolinen). Yhteisrahoitteisen toiminnan kustannuksissa on raportoitu yhteistoiminnan rahoitusta saaneiden hankkeiden kokonaiskustannukset.

Yhteisrahoitteisesta toiminnasta saatavat tuotot olivat 3,7 milj. euroa. Tuotot laskivat hieman edelliseen vuoteen verrattuna. Yhteisrahoitteisen toiminnan tuotot kertyivät pääasiallisesti muulta valtionhallinnolta, josta MMM:n osuus oli 2,2 milj. euroa ja TE –keskuksien osuus 0,3 milj. euroa. Suoraan EU:lta tulevan rahoituksen osuus oli edellisen vuoden tasolla, mutta jäi hieman suunnitellusta johtuen mm. puiteohjelmakauden vaihtumisesta. Vuonna 2006 valtionhallinnon ulkopuolelta tulevan rahoituksen osuus laski hieman edellisestä vuodesta. Osittain lasku selittyy kirjauskäytäntöjen muutoksella, kun matkakulujen korvaukset on kirjattu vuodesta 2006 alkaen muihin tuottoihin. Tästä syystä muiden tuottojen osuus nousi edelliseen vuosiin verrattuna. Yhteisrahoitteisen toiminnan kustannukset olivat 12,2 milj. euroa. Kustannukset kasvoivat edelliseen vuoteen verrattuna, johtuen mm. uuden palkkausjärjestelmän siirtymäkaudesta. Vuosittainen kustannusvastaavuus on ollut n. 30 %. Kustannusvastaavuus on riippuvainen hankkeiden rahoitusehdoista.

	2004	2005	2006	2006 suunnit. 1)
TUOTOT (1000 euroa)				
Muilta valtion virastoilta saatu rahoitus	2 818	2 954	2 833	1 980
EU:lta saatu rahoitus	201	185	202	300
Muu valtionhallinnon ulkopuolinen rahoitus	450	616	549	400
Yhteistoiminnan muut tuotot	47	45	85	0
TUOTOT YHTEENSÄ	3 516	3 800	3 669	2 680
KUSTANNUKSET (1000 euroa)				
Yhteisrahoitteisen toiminnan erilliskustannukset				
-aineet, tarvikkeet ja tavarat	539	387	428	
-henkilöstökustannukset	4 739	4 630	5 004	
- vuokrat	29	54	37	
-palvelujen ostot	855	722	746	
-muut erilliskustannukset	1 062	986	1 016	
Erilliskustannukset yhteensä	7 224	6 779	7 231	
Osuus yhteiskustannuksista				
-pääyksikön yhteiskustannukset	2 243	2 337	2 619	
-tukitoimintojen kustannukset	2 037	1 888	1 988	
-poistot	494	347	390	
Yhteiskustannukset yhteensä	4 774	4 572	4 997	
KUSTANNUKSET YHTEENSÄ	11 998	11 351	12 228	9 557
KUSTANNUSVASTAAVUUS	-8 482	-7 551	-8 559	-6 877
Kustannusvastaavuus %	29	33	30	28

1) Suunnitelmaluvut eivät sisältäneet talousarviotilin kirjaamisoikeuteen perustuvaa rahoitusta eikä näiden hankkeiden kustannuksia

1.3.5 Tutkimuslaitoksen pääyksiköt

Tutkimuslaitoksen toiminta on organisoitu seitsemään pääyksikköön, jotka vastaavat yhdestä tai kahdesta tulosalueesta.

Viestintä ja kehittäminen

Pääyksikkö vastaa tutkimuslaitoksen viestinnästä, pääyksiköiden viestinnän tuesta sekä koko organisatiota koskevasta kehittämisestä.

Tutkimuslaitoksen asiakasviestinnän kehittämistä jatkettiin. Vuoden 2005 päätulokset ja toiminta esiteltiin Vuosikatsauksessa, joka toteutettiin sekä painettuna, verkossa että esityksenä. APAJA-asiakaslehteä kehitettiin edelleen asiakaspalautteen ja toimitusneuvoston yhteistyönä. Lehti ilmestyi 2 kertaa vuonna 2006. Lisäksi viestintä järjesti Viikin toimipaikassa 7 tutkimusseminaaria.

Viestintä osallistui erityisesti kansalaisviestintään sekä kansainväliseen viestintään perustettuun Luonnonvarat-hallinnon 60 North -asiakas- ja sidosryhmälehdien toimitusneuvostotyöhön sekä oli mukana hallinnonalan yhteisen Luonnonvarat-viestintästrategian valmistelussa.

Viestintä tuotti uutisia tutkimuslaitoksen toiminnasta ja tuloksista sekä oman verkkopalvelunsa että Luonnonvarat-portaalin kautta kansalaisille ja muille sidosryhmille. Lehdistölle tuotettiin 42 tiedotetta sekä järjestettiin 4 lehdistötilaisuutta. Tutkimustuloksia ja toimintaa esiteltiin myös Riihimäen Erämessuilla, Viikki-päivän tapahtumassa, Valtakunnallisessa kalastuspäivätapahtumassa Helsingissä sekä sidosryhmätilaisuudessa tutkimuslaitoksen päätoimipaikassa.

Toiminnan keskeiset tunnusluvut

	2005	2006	2006 suunnitelma
SUORITTEET (kpl)			
Kalatutkimuksia 1)	4		
Kala- ja riistaraportteja 1)	33	26	
Perustilastot 1)		9	
Riistan tutkimuksen tiedote 2)	11	6	
Tilasto ja kalakantavuosisikirjat 1)	8		
HENKILÖSTÖ (htv) ⁴⁾			
Budjettirahoitteinen	7	6	7
Yhteistyörahoitus	0	0	
Työllisyysvoima	0	0	
Henkilötyövuodet yhteensä	7	6	7
Muutos edelliseen vuoteen verrattuna, %		-14	
KUSTANNUKSET (1000 euroa)			
Välittömät työkustannukset	51	57	50
Muut välittömät kustannukset	25	35	30
Osuus yhteisistä palvelun kustannuksista	21	21	30
Osuus yhteisistä pääomakustannuksista	2	3	1
Kustannukset yhteensä	99	116	111
Muutos edelliseen vuoteen verrattuna, %		17	
Pääyksiköiden loppusuoritteille kohdistuva yhteiskustannukset 3)			
Tutkimuslaitoksen yhteiset kustannukset	548	518	500
Muutos edelliseen vuoteen verrattuna, %	44	-5	
RAHOITUS (1000 euroa)			
<i>Budjettirahoitus</i>			
Toimintamenot	506	494	500
Maksullinen toiminta	8	5	10
Muut tulot	3		
Rahoitus yhteensä	517	499	510
Muutos edelliseen vuoteen, %		-3	
MAKSULLINEN TOIMINTA (1000 euroa)			
Tulot	8	5	10
Välittömät työkustannukset	2	1	3
Muut välittömät kustannukset			5
Osuus yhteisistä yhteiskustannuksista	1	1	1
Osuus yhteisistä pääomakustannuksista			
Kustannukset yhteensä	3	2	9
Yli-/alijäämä, %	63	60	10

1) Julkaisusuunnittelu ja kustannussopimukset, julkaisujen taitto- ja painatuspalvelut, jakelu ja myynti

2) Riistan tutkimuksen tuote vuodesta 2000

3) Sisältää viestinnän ja kehittämisen loppusuoritteiden ja sopimuskasvatuksen osuuden tutkimuslaitoksen yhteistä kustannuksista

4) Palkallisten poissaolojen laskentaa muutettiin vuonna 2006, muutoksella ei ollut vaikutusta yksikön htv- kertymään

Henkilöstön viestintävalmiuksia kehitettiin. Tutkijoille ja muille asiantuntijoille järjestettiin mediavalmennusta. Vuoden Viestijän valinnalla haluttiin kannustaa ja aktivoita tutkijoita ja asiantuntijoita viestimään entistä aktiivisemmin tutkimuslaitoksen tuloksista ja toiminnasta. Lisäksi viestintä oli mukana järjestämässä henkilöstölle kahdet kehittämisspäivät vuoden 2006 aikana.

Tutkimuslaitoksen omissa sarjoissa julkaistiin tavanomainen määrä niteitä. Julkaisu-uudistuksen suunnittelua ja toteutusta jatkettiin. Julkaisusarjalle valittiin toimitusneuvosto ja toimittajat, joille järjestettiin koulutusta. Julkaisusarjan ulkoasua, rakennetta, kirjoitusohjeita, uutiskirjettä, asiakasyhteistyöjärjestelmää ja verkkopalvelua valmisteltiin yhdessä toimitusneuvoston ja toimittajakunnan kanssa. Uuden sarjarakenteen mukaisesti aletaan tuottaa julkaisuja vuoden 2007 kevään aikana.

Tehtävien vaativuusmäärittelyjä tekevä ARVI-työryhmä kokoontui kuukausittain ja palkkausjärjestelmän kehittämisryhmä laati itselleen toimintasuunnitelman.

Vuonna 2006 tehtiin sisäiset tarkastukset liukuvan työajan ohjeen noudattamiseen liittyen sekä hankinta-asiakirjoihin.

Tulosanalyysi

Viestinnän ja kehittämisen pääyksikön kustannukset olivat 2,2 % tutkimuslaitoksen kokonaiskustannuksista.

Kannanarviointi ja tilastointi

Pääyksikölle osoitetun ministeriön tulostavoitteen mukaan laadittiin raportit silakka-, kilohaili-, turska-, lohi-, merialueen kuha- ja Pohjanlahden siikakantojen tilasta vuonna 2005 sekä ennuste vuosille 2006 ja 2007 yhteistyössä Kalantutkimuksen pääyksikön kanssa. Raporttiin sisältyvät myös tiedot Simojoen, Tornionjoen, Tenojoen ja Näätämojoen lohisaaliista ja lohikantojen tilasta. Keskeiset arviointitulokset julkaistiin Kalavarat 2005-julkaisussa yhteistyössä kalantutkimuksen kanssa.

Merikalakantojen arvioinnin ja seurannan biologiset aineistot kerättiin EU-tiedonkeruuohjelman puitteissa. Näin saatiin tietoa mm. kantojen ikärakenteesta ja vuosiluokkien vahvuuksista, kalojen kasvusta, sukukypsyyssasteesta ja jossain määrin myös kalojen liikkeistä. Kalakanta-arvioinneissa käytettiin em. tietojen ohella tilastotietoa kalastuksesta ja saaliista. Kansainvälisesti säädeltävien lajien - silakan, kilohailin, lohien, meritaimenen, turskan ja kampelan - kantojen tilan arviointi tehtiin yhteistyössä muiden Itämeren rantavaltioiden arvioitsijoiden kanssa Kansainvälisen merentutkimusneuvoston (ICES) työryhmissä. Merkittävien rannikon kalakantojen - ahvenen, kuhan, Pohjanlahden siian - tilan seuranta jatkettiin kansallisella tasolla.

Harmaahyljelaskennat toteutettiin lentolaskentana. Harmaahyljekannan tilan arviointi tehtiin yhteistyössä mm. Itämeren rantavaltioiden (Ruotsi, Venäjä, Viro) arvioitsijoiden sekä Suomen WWF kanssa. Muut riistaseurannat tehtiin pitkälti vapaaehtoisten havainnoitsijoiden voimin. Suurpetojen kannat (susi, karhu, ilves, ahma) arvioitiin suurpetoyhdyshenkilöiden tuottaman havaintoaineiston ja tutkimuslaitoksen oman maastotyön perusteella. Hirvikantojen seuranta perustuu hirviseurueiden täyttämiin havaintokortteihin.

Metsäkanalintukantoja seurattiin riistakolmiolaskennoin. Riistakolmioiden ja peltokolmioiden lumijälkilaskennoissa metsästäjät laskivat riistanisäkkäiden lumijälkiä. Lumijälkilaskentaan osallistuville tarkoitettu opas lumijälkien tunnistamiseksi uusittiin ja toimitettiin kaikille laskijoille. Lumijälkiopas tuotettiin yhteistyössä Metsästäjien Keskusjärjestön kanssa. Kolmiolaskentojen tuloksista laskettujen jälki-indeksien avulla arvioidaan eri lajien pitkän ajan kannanvaihteluita. Tärkeimpien vesilintujen pesimäkannat ja poikastuotto laskettiin.

Tärkeimmät riistaeläinseurantatulokset vuonna 2005 julkaistiin Riistantutkimuksen tiedote –vihkosina ja tutkimuslaitoksen www-sivuilla, Riistawebissä sekä alan lehdissä.

Suunnitelmavuonna keskityttiin erityisesti tutkimuslaitoksen tietovarantojen siirtämiseen tietokantoihin ja rekistereihin. Työ aloitettiin suunnitteluvaiheella, jossa kartoitettiin yhteistyömahdollisuuksia oman hallinnonalan tietopalveluiden tuottajien kanssa. Tietokantojen toteuttamisessa tarvittava tekninen kehityslaitteisto ja kehitystyössä tarvittavia sovellusohjelmistoa hankittiin.

Tilastotoimi vastasi EU-asetusten mukaisista kalastustilastoinnin suorista velvoitteista EU:n tilastovirastolle Eurostatille sekä muista kansainvälisiin sopimuksiin perustuvista tilastovelvoitteista (mm. FAO ja ICES). Tilastointi vastasi osaltaan myös EU:n tiedonkeruuasetuksen mukaisista velvoitteista.

Vuonna 2006 laadittiin ja julkaistiin viralliset tilastot (SVT) ammattikalastuksesta merellä, ammattikalastuksesta sisävesillä, vesiviljelystä, kalan tuottajahinnoista, kalan ulkomaankaupasta, kalajalosteiden tuotannosta, kalaistutuksista ja riistasaaliista. Tilastot julkaistiin Suomen Virallisen Tilaston (SVT) Maa-, metsä- ja kalatalous -sarjassa. Uutena tilastoiheena valmisteltiin kalatalouden yritystaloudellista tilastointia, johon EU:n tiedonkeruuohjelma antaa edellytykset. Lisäksi julkaistiin kalatalouden taskutilasto.

Vuonna 2006 toteutettu tilastotuotanto sisältyi pääosin myös RKTL:lle asetettuihin tulostavoitteisiin. Lisäksi tilastotoimi selvitti tulostavoitteiden mukaisesti hylkeiden kalastukselle ja vesiviljelylle aiheuttamia vahinkoja. Tilastotoimi osallistui myös muiden pääyksiköiden tutkimushankkeisiin sekä asiakasrahoitteisiin tutkimuksiin ja yhteishankkeisiin tiedontuottajana ja asiantuntijana.

Tilastotoimen henkilöstö toimi kansainvälisenä asiantuntijana mm. Eurostatin ja ICES:n kalataloustilastoinnin työryhmässä, EU-tiedonkeruuohjelman työryhmissä ja Pohjoismaisessa kalastustilastoinnin kontaktiverkostossa. Kotimaiset asiantuntijatehtävät liittyivät mm. Valtion tilastotoimen yhdyshenkilöverkoston sekä vesiviljelyrekisterin kehittämistyöryhmään.

Toiminnan keskeiset tunnusluvut

	2005	2006	2006 suunnitelma
SUORITTEET (kpl)			
Valmistellut lausunnot	1	1	
Kanta-arviot ja tilastot	19	18	
Tieteelliset julkaisut 1)	3	1	
Muut julkaisut 2)	28	24	
Muut tulosjulkistukset 3)	11	9	
HENKILÖSTÖ (htv) ⁴⁾			
Budjettirahoitteinen	20	25	22
Yhteistyörahoitus	11	15	12
Työllisyystyövoima	1	0	1
Henkilötyövuodet yhteensä	32	40	35
Muutos edelliseen vuoteen verrattuna, %		25	
KUSTANNUKSET (1000 euroa)			
Välittömät työkustannukset	1 075	1 327	1 106
Muut välittömät kustannukset	349	390	582
Osuus yhteiskustannuksista	758	1 019	885
Osuus pääomakustannuksista	48	69	48
Kustannukset yhteensä	2 230	2 805	2 621
Yhteis- ja pääomakustannukset % työkustannuksista	75	82	84
Kustannuksien muutos edelliseen vuoteen verrattuna, %		26	
RAHOITUS (1000 euroa)			
Budjettirahoitus toimintamenoihin 4)	744	879	892
Maksullinen toiminta	2	2	1
EU-rahoitus	1	1	2
Yhteistyörahoitus (muut)	10	11	9
Yhteistyörahoitus (valtionhallinto)	579	760	904
Muut tulot	1		
Työllisyysrahoitus	11		12
Rahoitus yhteensä	1 348	1 653	1 820
Muutos edelliseen vuoteen, %		23	

Toiminnan keskeiset tunnusluvut

	2005	2006	2006 suunnitelma
MAKSULLINEN TOIMINTA (1000 euroa)			
Tulot	2	2	1
Välittömät työkustannukset			1
Muut välittömät kustannukset			
Osuus yhteiskustannuksista	1		
Osuus pääomakustannuksista			
Kustannukset yhteensä	1	0	1
Yli-/alijäämä, %	50	100	0

YHTEISRAHOITTEISEN TOIMINTA (1000 euroa)

Muilta valtion virastoilta saatu rahoitus	796	870	904
EU:lta saatu rahoitus	1	1	2
Muu valtionhallinnon ulkopuolinen rahoitus	1		9
Yhteisrahoitteisen toiminnan muut tuotot	9	11	
Tulot yhteensä	807	882	915
Kokonaiskustannukset yhteensä	1 798	2 367	2 817
Kustannusvastaavuus (tulot - kustannukset)	-991	-1 485	-1 902
Kustannusvastaavuus%	45 %	37 %	32 %

INVESTOINNIT (1000 euroa)

Tulosyksikön investoinnit	4		
---------------------------	---	--	--

- 1) Tieteelliset julkaisut käyvät läpi riippumattoman ennakkotarkastuksen (referoinnin)
- 2) Sisältää Riista- ja kalatalouden tutkimuslaitoksen omat ja muut referoimattomat julkaisusarjat
- 3) Sisältää kansainväliset ja kotimaiset esitelmät, posterit, kalvosarjat, raportit ja videot
- 4) Palkallisen poissaolojen laskentaa muutettiin v. 2006, muutoksen johdosta htv:t lisääntyivät 3 htv:lla

Tulosanalyysi

Toimintaprofiili oli pääyksikön tavoitteiden mukainen. Kannanarvioinnin osuus kokonaiskustannuksista oli 75 %, tilastoinnin 21 % ja asiantuntijatehtävien 4 %. Maksullisen toiminnan osuus kokonaiskustannuksista oli alle 1 %.

Ministeriön toimeksiannosta suoritettavan EU-tiedonkeruuohjelman toiminta- ja raportointivelvoitteet toteutettiin suunnitellulla tavalla

Kanta-arviointi- ja tilastotiedon vaikuttavuutta voidaan pitää suhteellisesti suurena, sillä tutkimuslaitoksen tuottamat viralliset kanta-arviot ja tilastot olivat toimialalla laajasti käytössä.

SVT-tilastointia ohjaa Suomen Virallisen Tilaston neuvottelukunta. Sen suositusten mukaisesti tilastot julkaistiin kolmekielisinä. Tilastoihin liittyi suosituksen mukainen laatuselvitys, ja julkistaminen noudatti ennakoita annettua aikataulua. Säädöksiin ja kansainvälisiin sopimuksiin perustuvat tilastot toimitettiin kaikki määräaikaisten puitteissa. Säädös- ja velvoiteperusteisten tarpeiden lisäksi tilastotuotannossa painotettiin tilastoja, joilla on erityinen yhteiskunnallinen tai tutkimuksellinen kysyntä.

Tilastotiedon saatavuuden varmistamiseksi kaikki SVT-sarjan tilastot julkaistiin painojulkaisujen lisäksi internetissä, jolloin ne olivat myös maksuttomia. Lisäksi kaikista SVT-tilastoista laadittiin julkistamisen yhteydessä mediatiedotteet. Käytännössä poikkeuksetta tutkimuslaitoksen tuottamat tilastot muodostivat toimialan yhteiskunnallisten kuvausten perustan. Tilastotietoja käytettiin laajasti myös tutkimuksissa, kalakanta-arvioinnin lähtötietoina sekä erilaisissa selvityksissä.

Kalantutkimus

Pääyksikkö tutkii kalavarojen hyödyntämistä sekä hoitoa, kalojen elinympäristöjä sekä vastaa niistä tehtävistä, jotka liittyvät kalakantojen hoitoon ja ylläpitoon. Kalantutkimus hoitaa myös arvokalojen solumkasvatustoiminnan.

Kalantutkimusyksikön tutkimustoiminnassa tärkeällä sijalla olivat tutkimukset, joiden tulosten avulla on mahdollista lisätä kala- ja rapukantojen tuottavuutta ja pyynnin taloudellista arvoa. Kalastuksen säätelyyn liittyvissä EU-tutkimushankkeissa etsittiin uusia ja entistä toimivampia kalastuksen ohjauskeinoja. Istutustutkimuksissa selvitettiin mm. niitä tekijöitä, joiden avulla erityisesti lohikalaistutusten tuloksellisuutta voidaan lisätä. Raputaloustutkimuksissa tutkittiin ravun tuotantobiologiaa sekä rapukantojen hoitoa ja hyödyntämistä. Tutkimustoiminnassa keskeisiä kalalajeja olivat kalastuselinkeinon kannalta tärkeimmät lajit: silakka, kilohaili, siika, muikku, kuha ja vaelluskalat.

Kalantutkimuksen tulosityksikölle asetetut tulostavoitteet koskivat mm. lohikalojen istutus- ja kantatutkimuksia ja M-74-oireyhtymän seuranta, vesistökuormituksen kalataloudellisia vaikutuksia, Saimaan lohen ja nieriän elvyttämisselvityksiä, EU:n vesipuitedirektiivin täytäntöönpanon valmistelua ja Kainuun toimipaikan muuttamista kokeelliseksi kalan tutkimusasemaksi. Tulostavoitteet toteutettiin määräjassa sisällöltään sovitussa muodossa.

Viljelykantojen hoidon ohjaus toimi omana kokonaisuutena, jonka tehtävänä oli valtion rahoittaman kalakantojen istutushoidon suunnitelmien, selvitysten ja raporttien laadinta, valtion kalanviljelytoiminnan monimuotoisuutta säilyttävän toiminnan ohjaaminen sekä tietokantojen ja hoitosuunnitelmien valmistelu. Maa- ja metsätalousministeriön kanssa laaditun tulossopimuksen mukaisesti tavoitteena oli elvyttää ja vahvistaa arvokalakantoja istuttamalla lohen, meritaimenen, järvilohen, Saimaan nieriän ja Tornionjoen vaellussiian poikasia. Istutukset perustuivat sekä sopimusviljelyn että vesiviljelyn pääyksikön tuotantoon. Inarjärven kalatalousvelvoitteen hoito perustui maa- ja metsätalousministeriön hyväksymiin suunnitelmiin. Velvoiteviljely, istutukset ja niihin liittyvät kalamerkinnot toteutettiin tulostavoitteiden mukaisesti.

Pääyksikön tulostavoitteet toteutettiin annettujen määrärahojen puitteissa ja tulot olivat yksikölle asetettujen tavoitteiden mukaiset.

Tulosanalyysi

Pääyksikölle osoitetut maa- ja metsätalousministeriön asettamat sekä muut tutkimustoiminnan keskeiset tulostavoitteet toteutettiin aikataulultaan ja sisällöltään toimintasuunnitelman mukaisesti. Maa- ja metsätalousministeriön antamien tulostavoitteiden toteuttamisen kustannukset muodostivat 52 % Kalantutkimusyksikön kokonaiskustannuksista.

Pääyksikön toimintaprofiiliin suurimman muutoksen aiheutti Kainuun toimipaikan muuttaminen tutkimusasemaksi. Tutkimusprojektien (75 %) ja viljelykantojen hoitoyksikön (20 %) kustannusosuudet olivat vuoden 2005 tasolla. Kalantutkimuksen tutkimusohjelmien osuus kustannuksista oli 11 % (istutustutkimusohjelma 6 % ja raputalousohjelma 5 %). Asiantuntijatehtävien osuus oli 5 % eli sama kuin vuonna 2005. Maksullisen toiminnan osuus kokonaiskustannuksista laski 1,4 %:in edeltävien vuosien 2 %:n tasolta. Sekä tieteellisten julkaisuiden että muiden tulosjulkistusten määrä oli tasolla, joka 2000-luvulla on asetettu tavoitteeksi.

Tulosityksikön kokonaiskustannukset olivat samalla tasolla kuin vuonna 2005. Henkilötyömäärä laski vuoteen 2005 verrattuna 5 %:lla ja oli pääyksikköön siirretystä henkilöstöstä (5 henkilöä) huolimatta suunniteltua pienempi. Yhteiskustannusten suhteellinen osuus nousi edellisvuodesta, koska Kainuun toimipaikan kustannukset siirtyivät kalantutkimusyksikölle vuoden 2006 alusta alkaen.

Yksikön toiminnan rahoitus pysyi vuoden 2005 tasolla. Myöskään eri rahoituslähteiden suhteellisissa osuuksissa ei tapahtunut suuria muutoksia. Maksullisen toiminnan tulot jäivät ennakoitua pienemmiksi, koska osassa tarjouskilpailuja hintamme ylittivät tilaajan maksuhalukkuuden. Yhteistyörahoituksen määrä ylitti tavoitteet. Tulorahoitus kokonaisuudessaan ylitti tulosityksikölle asetetun tavoitteen 17 %:lla erityisesti talousarvion ulkopuolisen yhteistyörahoituksen ansiosta. EU:n tutkimusrahoitusta saatiin suunnitellusti. Maksullisen toiminnan ylijäämä (21 %) oli ennakoitua suurempi.

Yksikön tuotteilla oli runsaasti kysyntää ja yksikön julkaisemia tutkimustuloksia, yksikön valmistelema lausuntoja sekä yksikön asiantuntemusta käytettiin sekä kansallisessa ja kansainvälisessä päätöksenteossa, kalakantojen hoidon suunnittelussa ja ympäristömuutosten kalataloudellisia vaikutuksia arvioitaessa. Tutkimustulosten pohjalta laaditut artikkelit, tiedotteet ja esitelmät saavuttivat laajan asiakaskunnan.

Yksikön toiminnan tuloksellisuus vastasi pääosin pääyksikölle asetettuja tavoitteita.

Toiminnan keskeiset tunnusluvut

	2004	2005	2006	2006 suunnitelma
SUORITTEET (kpl)				
Valmistellut lausunnot	30	23	28	
Kanta-arviot ja tilastot	6	0	0	
Tieteelliset julkaisut 1)	53	32	53	
Muut julkaisut 2)	104	83	91	
Muut tulosjulkistukset 3)	156	150	166	
HENKILÖSTÖ (htv) ⁹⁾				
Budjettirahoitteinen	88	83	82	93
Yhteistyörahoitus	18	15	10	15
Työllisyystyövoima	11	8	9	12
Henkilötyövuodet yhteensä	117	106	101	120
Muutos edelliseen vuoteen verrattuna, %	-9	-9	-5	
KUSTANNUKSET (1000 euroa)				
(ilman sopimuskasvatuksen kustannuksia) 1000 euroa				
Välittömät työkustannukset	3 666	3 294	3 235	3 500
Muut välittömät kustannukset	1 518	1 346	1 193	1 900
Osuus yhteiskustannuksista	3 182	3 087	3 159	3 750
Osuus pääomakustannuksista	340	238	269	450
Kustannukset yhteensä	8 706	7 965	7 856	9 600
Yhteis- ja pääomakustannukset % työkustannuksista	96	101	106	120
Kustannuksien muutos edelliseen vuoteen verrattuna, %	0	-9	-1	
SOPIMUSKASVATUS 5)				
		1 190	1 207	1 250
RAHOITUS (1000 euroa)				
Budjettirahoitus toimintamenoihin 4)	4 078	4 102	4 270	5 150
Sopimuskasvatus	11	1 129	1 135	1 250
Maksullinen toiminta	211	164	136	243
EU-rahoitus	98	164	201	200
Yhteistyörahoitus (muut)	286	390	379	250
Yhteistyörahoitus (valtionhallinto)	1 422	1 071	805	700
Muut tulot	0	20	1	1
Työllisyysrahoitus	292	210	230	230
Rahoitus yhteensä	6 398	7 250	7 157	8 024
Muutos edelliseen vuoteen, %	0	13	-1	

	2004	2005	2006	2006 suunnitelma
MAKSULLINEN TOIMINTA (1000 euroa)				
Tulot	211	164	136	243
Välittömät työkustannukset	53	29	28	55
Muut välittömät kustannukset	93	89	50	85
Osuus yhteiskustannuksista	46	32	27	67
Osuus pääomakustannuksista	4	2	2	5
Kustannukset yhteensä	196	152	107	212
Yli-/alijäämä, %	7	7	21	13
YHTEISRAHOITTEISEN TOIMINTA (1000 euroa)				
Muilta valtion virastoilta saatu rahoitus	1 431	925	712	700
EU:lta saatu rahoitus	98	164	201	200
Muu valtionhallinnon ulkopuolinen rahoitus	270	377	362	250
Yhteisrahoitteisen toiminnan muut tuotot	17	14	24	0
Tulot yhteensä	1 816	1 480	1 299	1 150
Kokonaiskustannukset yhteensä	7 219	5 535	5 258	3 800
Kustannusvastaavuus (tulot - kustannukset)	-5 403	-4 055	-3 959	-2 650
Kustannusvastaavuus%	25 %	27 %	25 %	30 %
INVESTOINNIT (1000 euroa)				
Tulosyksikön investoinnit	38	55	5	70

- 1) Tieteelliset julkaisut käyvät läpi riippumattoman ennakkotarkastuksen (referoinnin)
- 2) Sisältää Riista- ja kalatalouden tutkimuslaitoksen omat ja muut referoimattomat julkaisusarjat
- 3) Sisältää kansainväliset ja kotimaiset esitelmät, posterit, kalvosarjat, raportit ja videot
- 4) Sisältää Inarinjärven säännöstelyn hoitotoimenpiteiden rahoituksen
- 5) Sopimuskasvatus siirtyi vuoden 2005 alusta kalantutkimuksen tulosyksikköön
- 6) Palkallisen poissaolojen laskentaa muutettiin v. 2006, muutoksen johdosta htv:t vähenivät 2 htv:lla

Elinkeino- ja yhteiskuntatutkimus

Pääyksikkö tutkii kalaan, riistaan ja poroon liittyviä elinkeinoja, taloutta ja yhteiskunnallisia ilmiöitä.

Tutkimuslaitoksen pääyksikölle asettamat tulostavoitteet toteutuivat suunnitelmien mukaisesti.

Käynnistettiin vuosille 2006-2012 ajoittuva kala- riista- ja poroelintarviketalouden tutkimusohjelma mm. käynnistämällä tutkimusprojekti kala- ja poroelintarvikkeiden asemasta suurtalouksissa. Lisäksi saatettiin loppuun tutkimusprojekti Suomessa ja Pohjoismaissa kaupan olevien suomukalojen markkinoista ja hinnanmuodostuksesta. Elintarviketalouden tutkimusohjelman osana tutkittiin kalanviljelyn tuotantoprosessien taloudellista kannattavuutta ja poistovesien puhdistusmenetelmien ympäristötaloutta sekä jatkettiin kehitys- ja testaustyötä, jonka tavoitteena on hakea parempia menetelmiä uusien ruokakalalajien viljelyyn. Työssä tuotetaan lähtötiedot siian valintajalostusohjelmalle ja tehdään kuhan ruokakalaviljely teknisesti hallittavaksi ja taloudellisesti kannattavaksi. Lisäksi käynnistettiin tutkimus, jonka tavoitteena on kasvatetun siian laadun parantaminen sekä kehitettiin laskentaohjelma, joka soveltuu tuotannon suunnitteluun ja kalankasvatuksen kannattavuuden arviointiin. Kerättiin aineisto ja julkaistiin yritysten taloudellisia näkymiä mittaava barometri.

Jatkettiin Luonnonvarat- ja yhteiskunta-tutkimusohjelman suunnittelua. Suomi kalastaa 2005 suurkyselyllä kerättiin aineisto, joka mm. toimii tietovarantona palautettaessa kalastuksenhoito- ja viehekalastusmaksujen tuottoa vesialueen omistajille. Käynnistettiin suurpeto- ja hirvineuvottelukuntia tutkiva hanke, jonka tavoitteena on analysoida metsästyksen liittyvää alueellista päätöksentekoa ja tuottaa aineistoa päätöksentekojärjestelmien kehittämiseen.

Toiminnan keskeiset tunnusluvut

	2004	2005	2006	2006 suunnitelma
SUORITTEET (kpl)				
<i>Tutkimus</i>				
Valmistellut lausunnot	6	7	10	
Tieteelliset julkaisut 1)	11	7	13	
Muut julkaisut 2)	37	32	34	
Muut tulosjulkistukset 3)	21	27	28	
<i>Tilasto 4)</i>				
Valmistellut lausunnot	1			
Tilastot	8			
Tieteelliset julkaisut 1)	0			
Muut julkaisut 2)	16			
Muut tulosjulkistukset 3)	3			
HENKILÖSTÖ (htv) ⁵⁾				
<i>Tutkimus</i>				
Budjettirahoitteinen	26	24	24	35
Yhteistyörahoitus	5	3	2	3
Työllisyysvoima	0	0	0	
Henkilötyövuodet yhteensä	31	27	26	38
Muutos edelliseen vuoteen verrattuna, %	-9	-13	-4	
<i>Tilasto 4)</i>				
Henkilötyövuodet ilman työllistettyjä	5			
Työllistettyjen henkilötyövuodet	0			
Henkilötyövuodet yhteensä	5			
Muutos edelliseen vuoteen verrattuna, %	-17			
KUSTANNUKSET (1000 euroa)				
<i>Tutkimus</i>				
Välittömät työkustannukset	1 009	880	893	900
Muut välittömät kustannukset	495	350	395	370
Osuus yhteiskustannuksista	1 011	970	894	1 270
Osuus pääomakustannuksista	152	129	126	110
Kustannukset yhteensä	2 667	2 329	2 308	2 650
Yhteis- ja pääomakustannukset % työkustannuksista	115	125	114	153
Kustannuksien muutos edelliseen vuoteen verrattuna, %	-6	-13	-1	
<i>Tilasto 4)</i>				
Välittömät työkustannukset	209			
Muut välittömät kustannukset	49			
Osuus yhteiskustannuksista	204			
Osuus pääomakustannuksista	12			
Kustannukset yhteensä	474			
Yhteis- ja pääomakustannukset % työkustannuksista	103			
Kustannuksien muutos edelliseen vuoteen verrattuna, %	8			
<i>Koko yksikkö</i>				
Kustannukset yhteensä	3 141			
Yhteis- ja pääomakustannukset % työkustannuksista	113			
Kustannuksien muutos edelliseen vuoteen verrattuna, %	-4			
RAHOITUS (1000 euroa)				
Toimintamenot	1 385	1 071	1 250	1 760
Maksullinen toiminta	354	350	168	160
EU-rahoitus	81	18		
Yhteistyörahoitus (muut)	123	138	122	60
Yhteistyörahoitus (valtionhallinto)	379	266	300	250
Muut tulot	1	8	3	
Työllisyysrahoitus	0	0		
Rahoitus yhteensä	2 323	1 851	1 843	2 230
Muutos edelliseen vuoteen, %	-5	-20	0	

Toiminnan keskeiset tunnusluvut

	2004	2005	2006	2006 suunnitelma
MAKSULLINEN TOIMINTA (1000 euroa)				
Tulot	354	350	168	160
Välittömät työkustannukset	102	84	54	27
Muut välittömät kustannukset	91	83	38	92
Osuus yhteiskustannuksista	116	98	60	32
Osuus pääomakustannuksista	22	23	6	6
Kustannukset yhteensä	331	288	158	157
Yli-/alijäämä, %	6	18	6	2
YHTEISRAHOITTEISEN TOIMINTA (1000 euroa)				
Muilta valtion virastoilta saatu rahoitus	418	232	282	300
EU:lta saatu rahoitus	81	18		0
Muu valtionhallinnon ulkopuolinen rahoitus	103	129	95	60
Yhteisrahoitteisen toiminnan muut tuotot	20	10	28	0
Tulot yhteensä	622	389	405	360
Kokonaiskustannukset yhteensä	1 833	1 139	1 584	1 180
Kustannusvastaavuus (tulot - kustannukset)	-1 211	-750	-1 179	-820
Kustannusvastaavuus%	34 %	34 %	26 %	31 %
INVESTOINNIT (1000 euroa)				
Tulosyksikön investoinnit	17	1		10

- 1) Tieteelliset julkaisut käyvät läpi riippumattoman ennakkotarkastuksen (referoinnin)
- 2) Sisältää Riista- ja kalatalouden tutkimuslaitoksen omat ja muut referoimattomat julkaisusarjat
- 3) Sisältää kansainväliset ja kotimaiset esitelmät, posterit, kalvosarjat, raportit ja videot
- 4) Tilasto siirtyi Kannanarviointi ja tilastointi yksikköön vuoden 2005 alusta
- 5) Palkallisen poissaolojen laskentaa muutettiin v. 2006, muutoksen johdosta htv:t vähenivät 1 htv:lla

Tulosanalyysi

Toimintaprofiili oli edellisvuoden kaltainen ja noin tavoitteiden mukainen. MMM:n asettamien tulostavoitteiden toteuttaminen sitoi yksikön kustannuksista n. 68 %. Muun tutkimustoiminnan osuus oli 20 % ja erillisten asiantuntijatehtävien osuus 12 %. Maksullisen toiminnan osuus kokonaiskustannuksista väheni 12 %:sta 7 %:iin mm. viisivuotisen Siika 2005 tutkimuksen päätyttyä vuonna 2005.

Pääyksikölle osoitetut maa- ja metsätalousministeriön asettamat sekä muut tutkimustoiminnan keskeiset tulostavoitteet toteutettiin aikataulultaan ja sisällöltään toimintasuunnitelman mukaisesti. Lisäksi pääyksikölle osoitettiin runsaasti lausuntojen valmistelutehtäviä, ja yksikön henkilökunta hoiti monia kotimaisia ja kansainvälisiä asiantuntijatehtäviä. Tulostavoitteena käynnistynyt elintarviketalouden tutkimusohjelma käynnistettiin kalan ja poron käyttöön ja markkinoihin sekä kuhan ja siian viljelyyn keskittyvillä tutkimuksilla. Muita tulostavoitteita olivat mm. Kalatalousbarometrien laadinta sekä Suomi kalastaa 2005 tutkimus. Tutkimuksen tarkoituksena oli luoda perusteet kalastuksenhoito- ja viehekalastusmaksujen jakamiseksi kalastusalueille.

Tieteellisten julkaisujen määrä kaksinkertaistui edellisvuodesta heijastaen useiden tutkimusten samanaikaista valmistumista. Kotimaisissa ammattilehdissä julkaistiin saman verran kirjoituksia kuin kahtena edellisenä vuonna. Julkaisujen kokonaismäärä kasvoi ja julkaisuprofiili täytti yksikön vuodelle 2006 suunnitellut tavoitteet. Yksikölle osoitettujen lausuntojen lisäksi osallistuttiin muiden pääyksiköiden vastuulla olevien lausuntojen valmisteluun. Tämän lisäksi merkittävä osa yksikön voimavaroista käytettiin kahden tutkimusohjelman suunnitteluun ja käynnistämiseen.

Kokonaiskustannukset, henkilötyövuosien määrä ja rahoitus pysyivät edellisvuoden tasolla ja olivat suunniteltua pienemmät. Yhteis- ja pääomakustannusten osuus kustannuksista aleni lomakustannusten laskennan muutoksesta johtuen eikä suunniteltua kokonaiskustannusten nousua näin tapahtunut.

Ulkopuolisen rahoituksen osuus yksikön rahoituksesta oli kolmasosa. Yhteistyörahoituksen määrä pysyi edellisvuoden tasolla ja ylitti ennakoarvion. Maksullinen palvelutoiminta oli kannattavaa ja väheni suunnitellusti. Myös Rymättylän tutkimusaseman palo alensi maksullisen palvelutoiminnan tuottoja.

Riistan- ja porontutkimus

Pääyksikkö tutkii riistaeläinten ja riistakantojen biologiaa, riistan elinympäristöjen tilaa ja hoitoa, metsästystä sekä poron ja porokannan biologiaa ja poronhoidon ekologiaa.

Hyljetutkimuksessa jatkettiin hankkeita, joissa selvitettiin hylkeiden lisääntymishäiriöiden esiintymistä ja hylkeidensuojelualueiden vaikutusta ammattikalastukseen sekä hallin ravinnonkoostumusta ja pakoetäisyyttä. Yksikössä valmisteltiin myös ehdotukset itämerennorppakannan ja hallikannan hoitosuunnitelmiksi.

Suurpetotutkimuksessa jatkettiin tutkimuskokonaisuutta, jossa selvitetään karhun ja suden populaatiotaikennettä, liikkuvuutta, levittäytymistä ja suhdetta ihmistoimintoihin sekä osallistutaan Pohjoismaiden, Baltian ja Venäjän yhteiseen hankkeeseen suurpetokantojen rakenteen selvittämiseksi. Pienpetotutkimuksessa keskityttiin supikoiran vaikutukseen alkuperäiseen elämistöömme sekä supikoiraan ja kettuun tautien ja loisten levittäjinä.

Vesilintutkimuksessa jatkuivat hankkeet, joissa selvitetään vesilintupopulaatioiden ekologiaa ja dynamiikkaa mm. merisorsien populaatiodynamiikkaa muuttuvissa ympäristöoloissa.

Elinympäristötutkimuksen tavoitteena on selvittää riistakantojen esiintymistä ja runsautta määrääviä tekijöitä. Keskeisissä hankkeissa tutkittiin metsäkanalintujen elinympäristö- ja tilatarpeita metsätalousmaimissa sekä maatalousympäristön ekologiaa peltoriistan kannalta.

Hirvieläintutkimuksessa selvitettiin hirven talvielinympäristöjä sekä hirvikannan dynamiikka ja säätelyä.

Tutkimuslaitoksen riistan tutkimukselle osoittamat maa- ja metsätalousministeriön tulostavoitteet saavutettiin ja raportoitiin. Vuoden aikana annettiin runsaasti lausuntoja.

Toiminnan keskeiset tunnusluvut

	2004	2005	2006	2006 suunnitelma
SUORITTEET (kpl)				
<i>Riistantutkimus</i>				
Valmistellut lausunnot	47	71	79	
Kanta-arviot 1)	5	0	0	
Tieteelliset julkaisut 2)	27	21	30	
Muut julkaisut 3)	112	72	83	
Muut tulosjulkistukset 4)	94	107	102	
<i>Porontutkimus</i>				
Valmistellut lausunnot	1	4	3	
Kanta-arviot	0	0	0	
Tieteelliset julkaisut 2)	3	3	10	
Muut julkaisut 3)	14	20	13	
Muut tulosjulkistukset 4)	17	25	36	
HENKILÖSTÖ (htv) ⁵⁾				
<i>Riistantutkimus</i>				
Budjettirahoitteinen	31	26	28	25
Yhteistyörahoitus	8	11	11	11
Työllisyystyövoima	1	0	0	1
Henkilötyövuodet yhteensä	40	37	39	37
Muutos edelliseen vuoteen verrattuna, %	11	-8	5	
<i>Porontutkimus</i>				
Budjettirahoitteinen	4	5	5	5
Yhteistyörahoitus	2	1	1	1
Työllisyystyövoima	1	0	0	0
Henkilötyövuodet yhteensä	7	6	6	6
Muutos edelliseen vuoteen verrattuna, %	-22	-14	0	
KUSTANNUKSET (1000 euroa)				
<i>Riistantutkimus</i>				
Välittömät työkustannukset	1 171	1 129	1 191	1 150
Muut välittömät kustannukset	816	726	624	580
Osuus yhteiskustannuksista	1 204	1 177	1 203	1 265
Osuus pääomakustannuksista	137	112	117	115
Kustannukset yhteensä	3 328	3 144	3 135	3 110
Yhteis- ja pääomakustannukset % työkustannuksista	115	114	111	120
Kustannuksien muutos edelliseen vuoteen verrattuna, %	10	-6	0	
<i>Porontutkimus</i>				
Välittömät työkustannukset	243	237	247	242
Muut välittömät kustannukset	86	74	103	60
Osuus yhteiskustannuksista	254	262	273	273
Osuus pääomakustannuksista	22	13	8	17
Kustannukset yhteensä	605	586	631	592
Yhteis- ja pääomakustannukset % työkustannuksista	114	116	114	120
Kustannuksien muutos edelliseen vuoteen verrattuna, %	-14	-3	8	
<i>Koko yksikkö</i>				
Kustannukset yhteensä	3 933	3 730	3 766	3 702
Yhteis- ja pääomakustannukset % työkustannuksista	114	114	111	120
Kustannuksien muutos edelliseen vuoteen verrattuna, %	6	-5	1	
RAHOITUS (1000 euroa)				
Toimintamenot	1879	1 804	1 918	1 900
Maksullinen toiminta	18	20	1	11
Yhteistyörahoitus (muut)	86	119	100	80
Yhteistyörahoitus (valtionhallinto)	910	900	842	550
Muut tulot	3	11	7	1
Työllisyysrahoitus	74	21	6	26
Rahoitus yhteensä	2 970	2 875	2 874	2 568
Muutos edelliseen vuoteen, %	2	-3	0	

Toiminnan keskeiset tunnusluvut

	2004	2005	2006	2006 suunnitelma
MAKSULLINEN TOIMINTA				
Tulot	18	20	1	11
Välittömät työkustannukset	6	4	1	4
Muut välittömät kustannukset	6	10		4
Osuus yhteiskustannuksista	3	4		3
Osuus pääomakustannuksista	3	0		0
Kustannukset yhteensä	18	18	1	11
Yli-/alijäämä, %	0	10	0	0
YHTEISRAHOITTEISEN TOIMINTA (1000 euroa)				
Muilta valtion virastoilta saatu rahoitus	911	900	840	200
EU:lta saatu rahoitus	0	0		0
Muu valtionhallinnon ulkopuolinen rahoitus	76	107	83	73
Yhteisrahoitteisen toiminnan muut tuotot	10	12	21	0
Tulot yhteensä	997	1 019	944	273
Kokonaiskustannukset yhteensä	2 836	2 712	2 725	1 279
Kustannusvastaavuus (tulot - kustannukset)	-1 839	-1 693	-1 781	-1 006
Kustannusvastaavuus%	35 %	38 %	35 %	21 %
INVESTOINNIT (1000 euroa)				
Tulosyksikön investoinnit	31	35	17	30

- 1) Riistantutkimuksen tiedotteissa julkaistut kanta-arviot
- 2) Tieteelliset julkaisut käyvät läpi riippumattoman ennakkotarkastuksen (referoinnin)
- 3) Sisältää Riista- ja kalatalouden tutkimuslaitoksen omat ja muut referoimattomat julkaisusarjat
- 4) Sisältää kansainväliset ja kotimaiset esitelmät, posterit, kalvosarjat, raportit ja videot
- 5) Palkallisten poissaolojen laskentaa muutettiin v. 2006, muutoksella ei ollut vaikutusta yksikön htv -kertymään

Porontutkimuksessa jatkettiin porolaidunten tilan seurantaa, uusintainventoinnit saatettiin loppuun ja valmistauduttiin käynnistämään laajempi inventointi tarkennetuilla menetelmillä. Samoin jatkettiin metsä- ja maisemarakenteen vaikutuksen selvittämistä porolaidunten käyttöarvoon sekä osallistuttiin Ruotsin ja Norjan kanssa Interreg-hankeeseen, jossa kehitettiin ja yhtenäistettiin kasvillisuuskartoitus- ja porolaiduninventointimenetelmää Pohjois-Fennoskandiassa.

Vasakuolemien määrää ja syitä selvittävää tutkimusta jatkettiin ja samoin jatkettiin tutkimusta protokan rakenteen vaikutuksista porojen lisääntymiseen ja vasojen sukupuoleen. Luonnonsuojelualueiden merkitystä ja käyttöä Suomen poronhoidolle selvittävä hanke päättyi.

Tutkimuslaitoksen porontutkimukselle osoittamat maa- ja metsätalousministeriön tulostavoitteet saavutettiin ja raportoitiin.

Tulosanalyysi

Pääyksikölle osoitetut maa- ja metsätalousministeriön asettamat sekä muut tutkimustoiminnan keskeiset tulostavoitteet toteutettiin aikataulultaan ja sisällöltään toimintasuunnitelman mukaisesti. Lisäksi pääyksikölle osoitettiin aikaisempaa enemmän lausuntojen valmistelutehtäviä, ja yksikön henkilökunta hoiti monia kotimaisia ja kansainvälisiä asiantuntijatehtäviä.

Pääyksikön toimintaprofiili oli tavoitteiden mukainen. Riistantutkimuksessa MMM:n asettamien tulostavoitteiden toteuttaminen satoi 38% kokonaiskustannuksista ja muun tutkimustoiminnan osuus oli 46 %. Tutkimustoiminnan osuus nousi 4 prosenttiyksikköä edelliseen vuoteen verrattuna. Kotimaisen asiantuntijatoiminnan osuus (9 %) laski 3 prosenttiyksikköä; kansainvälisen asiantuntijatoiminnan osuus (4 %) pysyi edellisen vuoden tasolla. Porontutkimuksessa ministeriön asettamien tulostavoitteiden osuus kokonaiskustannuksista oli 20 % ja muun tutkimustoiminnan 65 %. Kotimaisen asiantuntijatoiminnan osuus (8%) väheni 2 prosenttiyksikköä ja kansainvälisen asiantuntijatoiminnan osuus (6 %) kasvoi 3 prosenttiyksikköä vuoteen 2005 verrattuna.

Tutkimustulosten julkaisuprofiili oli pääyksikön suunnitelman mukainen. Tieteellisten artikkeleiden, muiden julkaisujen ja muiden tulosjulkistusten määrä voidaan pitää hyvänä. Sekä Riistantutkimuksen että Porontutkimuksen tieteellisten ennakkotarkastettujen julkaisujen määrä nousi selvästi edellisestä vuodesta.

Riistantutkimuksen kokonaiskustannukset pysyivät vuoden 2005 tasolla. Työkustannukset nousivat noin 5 %, mutta muut välittömät kustannukset laskivat selvästi. Porontutkimuksen kokonaiskustannukset nousivat 8 %, josta suurin osa aiheutui välittömien kustannusten noususta. Pääyksikön kokonaiskustannusten muutos oli 1 % edelliseen vuoteen verrattuna.

Kokonaisrahoitus oli vuoden 2005 tasoa. Budjettirahoitus kasvoi ja valtionhallinnon yhteistyörahoitus väheni. Yhteistyörahoitusta saatiin kuitenkin suunniteltua enemmän. Maksullinen toiminta oli edelleen vähäistä.

Vesiviljely

Pääyksikkö vastaa taloudellisesti arvokkaiden sekä uhanalaisten kalalajien ja -kantojen viljelystä, kalojen ja rapujen mädin ja poikasten tuotannosta, eläinjalostuksesta sekä viljelytuotteiden ja viljelypalvelujen kehittämisestä ja markkinoinnista.

Varsinaisten viljelytuotteiden tuotantomäärät pysyivät mädin ja luonnonravintolammikoissa tuotettujen poikasten osalta edellisuoden tasolla, mutta laitoskalojen tuotanto laski edellisuodesta.

Kansainvälisessä toiminnassa tärkein kohde oli Luoteis-Venäjän kalataloushanke, jossa aiempi hankevaihe oli loppusuoralla. Uuden hankekokonaisuuden toteuttajan ministeriö valitsi kilpailutuksella, jonka RKTL voitti. Hankkeen yksityiskohtainen suunnittelu käynnistettiin vuoden lopulla.

Kotimaista elinkeinotoimintaa palvelevassa asiantuntijatyössä ja tuotekehityksessä oli meneillään useita hankkeita. Sekä kirjolohen että siian jalostusohjelmissa edettiin suunnitelmien mukaisesti. Hyvän edistymisen ansiosta Jalo-kirjolohesta on tullut valtakanta suomalaisessa ruokakalatuotannossa. Tutkimusten mukaan jalostetun kannan kasvukyky on parantunut jalostuksen lähtötasosta noin 40 % ja vastaavasti rehutarve tuotettua kalakiloa kohti on alentunut lähes 20 %. Geneettisistä parametreista on saatu jatkuvasti uutta tietoa, jonka avulla jalostusta voidaan edelleen tarkentaa ja tarvittaessa suunnata. Jalostustyön teknisissä menetelmissä tärkein edistysaskel oli uuden mittaus- ja rekisteröintilaitteiston kehitystyö ja käyttöönotto.

Laadunhallinnan asiantuntemusta on hyödynnetty vesiviljely-yksikön koordinoimassa karantenoinnin laadunhallinnan kehittämishankkeessa. Hankkeessa, joka toteutetaan yhteistyössä eläintauti- ja kalatalousviranomaisien sekä emokalapyynnin harjoittajien kanssa, luodaan mädin karanteenihaudontaa harjoittavien käyttöön toiminnanohjausmalli, jolla varmistetaan siirrettävien mätierien tautiturvallisuus.

Tuottavuusohjelman toteuttamiseen sisältyvä Sarnijärven laitoksen lakkautuspäätöksestä seurasi suunniteltutyötä tuotannon uudelleenjärjestämiseksi ja Inarin lisäkapasiteetin rakentamiseksi.

Maksullisen toiminnan tuotoista pääosa kertyi viljelytuotteiden ja viljelypalvelujen myynnistä, vähäisemmässä määrin asiantuntijapalveluista ja muista tuloeristä. Tulot säilyivät edellisuoden tasolla, mutta jäivät hieman alle tulotavoitteen.

Tulosanalyysi

Viljelytoiminnan tulostavoitteet toteutettiin pääosin toimintasuunnitelman mukaisesti. Viljely onnistui normaalisti, vaikka kesäkausi oli aivan pohjoisinta Suomea lukuun ottamatta ennätyskellisen lämmin ja kuiva. Useilla viljelylaitoksilla jouduttiin vedenotossa turvautumaan poikkeuslupiiin. Loppuvuoden sateiden ansiosta tilanne korjautui. Mädin kokonaistuotantomäärä (4150 l) oli noin 98 % suunnitellusta (4 250 l) ja laitoskalojen määrä (1,265 milj. py.) vastaavasti noin 103 % suunnitellusta (1,225 milj. py.). Pitkä ja lämmin kasvukausi vaikutti erityisen suotuisasti luonnonravintoviljelyyn, jossa tuotantomäärä (1,75 milj. py.) säilyi kapasiteetin vähentämisestä huolimatta edellisuoden tasolla ja oli noin 55 % suunniteltua (1,13 milj. py.) suurempi. Tämä vaikutti myös työn yksikkökustannuksiin sekä työn tuottavuuteen lrl-poikasten osalta.

Käyttötalous pysyi melko hyvin budjetoidun mukaisena. Asetettua myyntitulotavoitetta ei tiukassa markkinatilanteessa aivan saavutettu. Tulot (1,31 milj €) olivat edellisvuoden tasoa ja noin 95 % tulotavoitteesta. Osaltaan tulonhankinnan edellytyksiä vähensi se, että Kainuun viljelylaitos siirtyi vuoden alussa pois vesiviljelyn käytöstä. Koska menoista valtaosa on kiinteitä eikä yksikön päätettävissä, ei menoja kyetty täysin sopeuttamaan tulovajetta vastaavasti. Nettokäyttö oli noin 4,5 % myönnettyä määrärahaa suurempi.

Asiakasvaikuttavuudessa päämittareina ovat tuotekysynnän tyydyttäminen sekä asiakastyytyväisyys. Kysyntä kyettiin tyydyttämään lukuun ottamatta planktonsiian mätiä, jonka poikkeuksellisen kuolleisuuden aiheuttamaa tarjontavajetta ei pystytty kohdistamaan kaikkia asiakkaita tyydyttävällä tavalla. Reklamaatioiden määrä pysyi kuitenkin vähäisenä; alle 1 % toimituksista.

Kannattavuuskehitys oli suotuisa, mutta tyydyttävää tasoa ei ole saavutettu.

Toiminnan keskeiset tunnusluvut

	2004	2005	2006	2006 suunnitelma
SUORITTEET (kpl)				
Mäti, litraa	5 562	4 158	4 150	4 300
Laitospoikaset, 1.000 py 1) à 50 g	1 433	1 597	1 265	1 250
Luonnonravintopoikaset, 1.000 py à 5 g	1 724	1 601	1 747	1 700
Emokaljat ja ravut, kantoja /mädintuotannossa, kpl	66	62	61	61
Maitia maitipankissa, kantoja tallennettu, kpl	44	42	42	42
Valmistellut lausunnot	1	3	6	
Tieteelliset julkaisut 2)	1	1		
Muut julkaisut	10	2	2	
Muut tulosjulkistukset 3)	7	0		
HENKILÖSTÖ (htv) ⁹⁾				
Budjettirahoitteinen	64	62	55	57
Yhteistyörahoitus	0	0	1	0
Työllisyystyövoima	6	5	4	5
Henkilötyövuodet yhteensä	70	67	60	62
Muutos edelliseen vuoteen verrattuna, %	-4	-4	-10	
KUSTANNUKSET (1000 euroa) ¹⁾				
(ilman sopimuskasvatuksen kustannuksia) 1000 euroa				
Välittömät työkustannukset	1 491	1 519	1 406	1 380
Muut välittömät kustannukset	1 844	1 863	1 964	1 715
Osuus yhteiskustannuksista	1 737	1 767	1 676	1 685
Osuus pääomakustannuksista	477	397	334	315
Kustannukset yhteensä	5 549	5 546	5 380	5 095
Yhteis- ja pääomakustannukset % työkustannuksista	148	142	143	145
Kustannuksien muutos edelliseen vuoteen verrattuna, %	-4	0	-3	
SOPIMUSKASVATUS 5)	1 133			
RAHOITUS (1000 euroa)				
Budjettirahoitus toimintamenoihin 4)	2 023	2 203	1 925	2 000
Sopimuskasvatus 6)	1 063			
Maksullinen toiminta; kalatuotteet	1 083	1 079	1 071	1 090
Maksullinen toiminta; muut tuotteet	190	72	63	205
EU-rahoitus	22	2		30
Yhteistyörahoitus (muut)	1	2	6	5
Yhteistyörahoitus (valtionhallinto)	58	101	124	55
Muut tulot	8	70	16	20
Työllisyysrahoitus	165	112	103	100
Rahoitus yhteensä	4 613	3 641	3 308	3 505
Muutos edelliseen vuoteen, %	-1	-21	-9	

Toiminnan keskeiset tunnusluvut

	2004	2005	2006	2006 suunnitelma
MAKSULLINEN TOIMINTA (1000 euroa)				
<i>Muut tuotteet</i>				
Tulot	190	73	63	205
Välittömät työkustannukset	46	21	17	60
Muut välittömät kustannukset	40	16	12	45
Osuus yhteiskustannuksista	55	24	23	55
Osuus pääomakustannuksista	8	3	2	5
Kustannukset yhteensä	149	64	54	165
Yli-/alijäämä, %	22	12	14	20
<i>Viljelytuotteet</i>				
Tulot	1 083	1 079	1 071	1 090
Välittömät työkustannukset	485	490	498	475
Muut välittömät kustannukset	534	487	541	570
Osuus yhteiskustannuksista	583	582	566	580
Osuus pääomakustannuksista	170	148	138	105
Kustannukset yhteensä	1 772	1 707	1 743	1 730
Yli-/alijäämä, %	-64	-58	-63	-59
YHTEISRAHOITTEISEN TOIMINTA (1000 euroa)				
Muilta valtion virastoilta saatu rahoitus	58	101	129	55
EU:lta saatu rahoitus	22	2		30
Muu valtionhallinnon ulkopuolinen rahoitus	1	2	6	
Yhteisrahoitteisen toiminnan muut tuotot			1	
Tulot yhteensä	81	105	136	85
Kokonaiskustannukset yhteensä	110	167	294	300
Kustannusvastaavuus (tulot - kustannukset)	-29	-62	-158	-215
Kustannusvastaavuus%	74 %	63 %	46 %	28 %
INVESTOINNIT (1000 euroa)				
Tulosyksikön investoinnit	18	8	10	15

1) py=poikasyksikköä

2) Tieteelliset julkaisut käyvät läpi riippumattoman ennakkotarkastuksen (referoinnin)

3) Sisältää Riista- ja kalatalouden tutkimuslaitoksen omat ja muut referoimattomat julkaisusarjat

3) Sisältää kansainväliset ja kotimaiset esitelmät, posterit, kalvosarjat, raportit ja videot

4) Sisältää Inarijärven säännöstelyn hoitotomenpiteiden rahoituksen

5) Sopimuskasvatus siirtyi vuoden 2005 alusta kalantutkimuksen tulosyksikköön

6) Palkallisten poissaolojen laskentaa muutettiin v. 2006, muutoksen johdosta yksikön htv:t laskivat 1 htv:lla

7) Kustannukset sisältävät sisäisen laskutuksen kustannukset (sopimuskasvatus ja maitipankki)

Vesiviljelyn taloudellisuuskehityksen yhtenä mittarina voidaan käyttää nettomenojen määrää, sillä tehtäväkentässä ja toiminnan vaikuttavuustavoitteissa ei viime vuosina ole tapahtunut olennaisia muutoksia. Näin ollen nettoraahoitustarpeen kehitys indikoi toiminnan tuottavuuden ja taloudellisuuden kehitystä. Vesiviljely-yksikön reaaliset nettomenot ovat kymmenen viime vuoden aikana laskeneet noin neljänneksen eli 3 milj. euron tasosta 2,25 milj. euroon.

Vesiviljelyn kokonaiskustannukset alenivat edelleen. Vuoden 2006 kustannukset (5,38 milj. euroa) olivat noin 3 % alemmat kuin edellisvuonna (5,55 milj. euroa).

Palvelut

Pääyksikkö vastaa toimitila-, tietotekniikka-, virasto-, talous-, henkilöstö-, oikeus- ja informaatiopalveluista sekä toimeksiantojen mukaan tutkimuslaitoksen henkilöstöstrategian toteuttamisesta ja tutkimuslaitoksen suunnittelu- ja raportointitehtävistä. Pääyksikkö tuotti pääasiassa tutkimuslaitoksen sisäisiä palveluja. Toimitila- ja tietopalvelu tuottivat palveluja myös ulkoisille asiakkaille.

Tutkimuslaitoksen pääyksikölle asettamat tulostavoitteet toteutettiin pääosin tulossopimuksen mukaan.

Palvelut valmisti yhteistyössä muiden pääyksiköiden kanssa tutkimuslaitoksen tulosjohtamis-, suunnittelu- ja raportointiasiakirjat ohjeiden ja aikataulun mukaan. Pääyksikkö vastasi myös tutkimuslaitoksen

tuottavuussuunnitelman päivittämisestä ja siihen liittyvien selvitysten valmistelusta maa- ja metsätalousministeriön ohjeiden mukaan samoin kuin tutkimusasemaverkostotyöryhmän kyselyvastauksista. Lisäksi yksikkö edusti tutkimuslaitosta ministeriön hallinnonalan laboratoriotoiminnan rationalisointia käsittelevässä ryhmässä. Palvelu valmisteli yhden lausunnon ja vastasi useaan muuhun hallintoa koskevaan kyselyyn.

Tutkimuslaitoksen toimitiloista suurin osa on Senaattikiinteistöjen omistuksessa. Toimitilojen peruskorjauksissa tavoitteena on kohdentaa korjaushankkeet palvelemaan pitkän aikavälin toiminnallisia tarpeita. Senaatti-kiinteistöjen kanssa on otettu käyttöön toimintamalli, jossa sekä omistaja- että käyttäjälähtöisiä investointeja toteutetaan yhdessä laaditun ohjelman mukaisesti.

Hyödynnettiin Hanselin tekemiä kilpailutettuja toimitussopimuksia.

Siirryttiin Valtiokonttorin palvelukeskuksen asiakkaaksi hankkimalla sieltä maksuliikepalvelinpalvelut. Valmisteltiin talouspalveluiden hankkimista palvelukeskuksesta ministeriön ohjausryhmän ohjeiden mukaan. UPJ:hin liittyvät prosessit määritettiin ja siihen liittyvät käytännöt kehitettiin joustavammiksi. Puhelinvaihepalvelu hankittiin ostopalveluna. Tietopalvelun pääpaino on edelleen sähköisissä palveluissa.

Tutkimuslaitos toimi valtion maksuaikakorttien pilottina. Tutkimuslaitoksessa maksuaikakorttien käyttö laajennettiin koskemaan koko tutkimuslaitosta. Talousprosessien sähköistämistä jatkettiin tiliotteiden, maksuliikeaineiston ja ulkomaanostolaskujen sähköisellä kierrättämisellä ja arkistoinnilla. Ostolaskujen skannauspalvelu ulkoistettiin. Palkka- ja henkilöstöjärjestelmä tuotti johdon tarvitsemat raportit ja henkilöstötiedot siirrettiin ohjeiden mukaan työnantajatietokanta TAHTIin. Lisäksi toteutettiin ensimmäinen VMBaro työtyytyväisyyskysely ja otettiin käyttöön sähköinen palkkalaskelma.

Sähköpostijärjestelmän uusimisprojekti saatettiin loppuun.

Tulosanalyysi

Palvelujen pääyksikön toiminnan keskeiset tunnusluvut sisältävät kaikkien toimipaikkojen ja -pisteiden palvelun määrärahojen myöntäjästä riippumatta.

Henkilöstöstrategian toteuttaminen ja käytäntöjen keskittäminen ja yhtenäistäminen (esim. työterveyshuolto) eri toimipaikoissa lisää henkilöstön samanarvoisuuden. Palkkausjärjestelmäprosessin määrittely tarkensi siihen liittyvät vastuut ja aikataulut.

Kustannuslaskenta ja talousraportointi tukevat tutkimuslaitoksen johtamista. Ostolaskujen skannaus ostopalveluna sekä sähköinen kierrätys ja matkahallintajärjestelmä ovat lisänneet toiminnan tehokkuutta ja läpinäkyvyyttä.

Palvelujen pääyksikön tuotteiden laatutasoja ei toistaiseksi ole määritetty.

Koko tutkimuslaitoksen kattavat tietoliikenneyhteydet mahdollistivat pääsyn sekä sisäisiin että ulkoisiin verkkopalveluihin toimipaikasta tai -pisteestä riippumatta. Lisääntynyt vapaus infrastruktuurin rajoituksesta mahdollistaa toimintojen suunnittelun ja ohjauksen entistä paremmin niiden omista lähtökohdista ja tavoitteista.

Palvelun henkilötyömäärä nousi 11 % edelliseen vuoteen verrattuna johtuen kustannuslaskennan tarkentamisesta (lomakustannukset kohdennetaan työaikakirjausten suhteessa). Palvelujen pääyksikön kustannukset olivat 15,2 % tutkimuslaitoksen kokonaiskustannuksista. Tutkimuslaitoksen (VieKe) ja palvelujen pääyksikön kustannukset on vyörytetty välittömien työkuukustannusten suhteessa tulosalueille.

Maksullisen toiminnan osuus nousi ja kannattavuus heikkeni. Kiinteistöpalvelun kustannusvastaavuus vaihteli toimipaikoittain.

Toiminnan keskeiset tunnusluvut

	2004	2005	2006	2006 suunnitelma
SUORITTEET (kpl)				
Valmistellut lausunnot	6	1	1	
Kalatutkimuksia 1) 4)	1			
Kala- ja riistaraportteja 1) 4)	44			
Perustilastot 1) 4)	9			
Riistan tutkimuksen tiedote 2) 49	9			
Tilasto ja kalakantavuosisikirjat 1) 49	0			
Kirjat ja Oppaat 1) 4)	1			
HENKILÖSTÖ (htv) ⁶⁾				
Budjettirahoitteinen	46	36	39	36
Yhteistyörahoitus	0	0	0	0
Työllisyysvoima	2	0	1	0
Henkilötyövuodet yhteensä	48	36	40	36
Muutos edelliseen vuoteen verrattuna, %	-2	-25	11	
KUSTANNUKSET (1000 euroa)				
Välittömät työkustannukset	167	93	118	90
Muut välittömät kustannukset	43	6	7	3
Osuus yhteisistä palvelun kustannuksista	84	50	67	50
Osuus yhteisistä pääomakustannuksista	10	4	4	3
Kustannukset yhteensä	304	153	196	146
Muutos edelliseen vuoteen verrattuna, %	-20	-50	28	
Tulosityksiköiden loppusuoritteille kohdistuva yhteiskustannukset 3)				
Tutkimuslaitoksen yhteiset kustannukset	380			
Palvelun kustannukset	3 275	3 048	3 182	3 196
Muutos edelliseen vuoteen verrattuna, % 5)	2	-7	4	
RAHOITUS (1000 euroa)				
<i>Budjettirahoitus</i>				
Toimintamenot	5 351	5 081	5 187	5 000
Maksullinen toiminta	227	218	232	215
Yhteistyörahoitus (muut)	1	2	1	
Yhteistyörahoitus (valtionhallinto)	49	14	10	50
Muut tulot	196	166	173	180
Työllisyysrahoitus	4		3	3
Rahoitus yhteensä	5 828	5 481	5 606	5 448
Muutos edelliseen vuoteen, %	0	-6	2	
MAKSULLINEN TOIMINTA (1000 euroa)				
Tulot	227	218	232	215
Välittömät työkustannukset	106	93	118	101
Muut välittömät kustannukset	17	6	7	15
Osuus yhteisistä yhteiskustannuksista	57	49	68	57
Osuus yhteisistä pääomakustannuksista	7	4	4	3
Kustannukset yhteensä	187	152	197	176
Yli-/alijäämä, %	18	30	15	18
INVESTOINNIT (1000 euroa)				
Tulosityksikön investoinnit	29	19	6	10

1) Julkaisusuunnittelu ja kustannussopimukset, julkaisujen taitto- ja painatuspalvelut, jakelu ja myynti

2) Riistan tutkimuksen tuote vuodesta 2000

3) Sisältää palvelun loppusuoritteiden ja sopimuskasvatuksen osuuden palvelun kustannuksista

4) Julkaisuautoiminta on siirretty Viestintä ja kehittämissyksikön vastuulle vuodesta 2005 alkaen

5) Vertailulukku on laskettu vain palveluosuudesta

6) Palkallisten poissaolojen laskentaa muutettiin v. 2006, muutoksen johdosta yksikön htv:t kasvoivat 2 htv:lla

1.4. TUOTOKSET JA LAADUNHALLINTA

Vuoden 2006 talousarviossa sekä tulossopimuksessa tuotoksiin ja laadunhallintaan liittyvät tavoitteet olivat:

- yhteiskunnallisen vaikuttavuuden arviointia kehitetään yhteistyössä MMM:n ja tutkimuslaitosten kanssa
- tieteellinen julkaistutoiminta pidetään saavutetulla tasolla
- tutkimuslaitos verkottuu Helsingissä, Joensuussa, Jyväskylässä, Oulussa ja Turussa yliopistojen kanssa muodostaen tutkimusyhteisöjä sekä toimii yhteistyössä kansallisten ja kansainvälisten tutkimuslaitosten kanssa
- tutkimuksen palvelukykyä päätöksenteossa parannetaan lisäämällä ongelmien käsittelyä toisiinsa liittyen ekologisessa, taloudellisessa ja sosiaalisessa ulottuvuudessa
- vesiviljelyn toiminta varmistetaan laatu- ja ympäristöjärjestelmillä.

Tutkimuslaitos on edelleen kehittänyt toimintaa kuvaavat mittarinsa mm. yhteistyössä hallinnonalan muiden tutkimuslaitosten kanssa (tuottavuusmittari).

4.1 Suoritteiden määrät ja aikaansaadut julkishyödykkeet

Tulossopimuksen mukaiset suoritettavat tavoitteet olivat seuraavat.

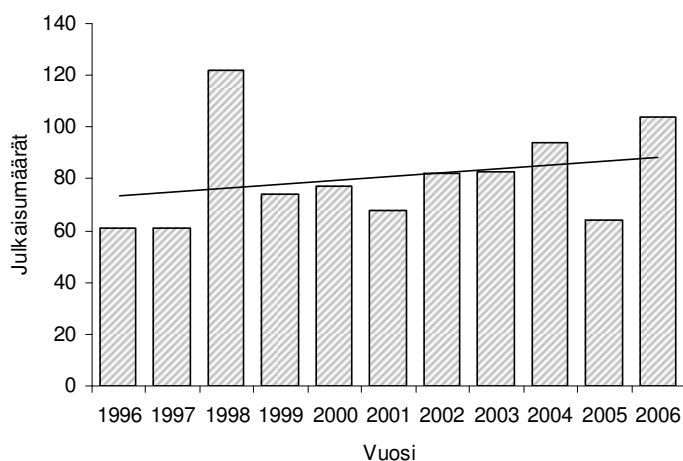
Tutkimuslaitoksen suoritteet	Toteuma 2004	Toteuma 2005	Toteuma 2006	Tulossopimus 2006
<i>Tieteellisten julkaisuiden määrä 3v. liukuva ka.</i>	86	80	87	90
<i>Mäti, litraa</i>	5 562	4 158	4 150	4 300
<i>Laitospoikaset, py à 50 g /kpl</i>	1 433	1 597	1 265	1 250
<i>Luonnonravintopoikaset py à 5 g /kpl</i>	1 724	1 601	1 747	1 700
<i>Emokaljat ja ravut, kantoja mädintuotannossa kpl</i>	66	62	61	64
<i>Maitia maitipankissa, kantoja tallennettu kpl</i>	42	42	42	42

Vesiviljelysuoritteista on raportoitu vesiviljelyn tulostulosten analyysissä.

Julkaisujen määrä

Tieteellisten artikkeleiden määrä tarkasteltuna kolmen vuoden liukuvalla keskiarvolla nousi edellisvuoteen verrattuna ja tulostavoitetta isommaksi. Julkaisujen määrän nousu kertomusvuonna johtuu osittain myös vuosien välisestä sattumavaihtelusta.

Kuva 1. Tutkimuslaitoksen tieteellisten artikkeleiden määrä ja trendi 1996-2006



Kotimaiset ja kansainväliset asiantuntijatehtävät

Ministeriön päätöksenteon avustaminen oli edelleen keskeisin asiantuntijatehtävä.

Keskeisimpiä asiakkaille suunnattuja tapahtumia olivat tutkimuslaitoksen järjestämät Tutkimuspäivät Kuopiossa, Riistapäivät Kouvolassa ja Poropäivät Inarissa. Päiviin osallistui yhteensä noin 515 henkilöä.

Tutkimuslaitos antoi 128 lausuntoa, ja vastasi useaan muuhun tutkimusalaa ja hallintoa koskevaan kyselyyn.

Toimintavuonna osallistuttiin monien kansallisten kala-, riista- ja poroalan asiantuntijaelinten ja työryhmien sekä toimialan järjestöjen hallintoelinten toimintaan. Yleisöneuvontaa kala-, riista- ja porotalousasioissa annettiin kaikissa toimipaikoissa.

Tutkimuslaitos osallistui mm. seuraavien kansainvälisten asiantuntijaorganisaatioiden työskentelyyn

- European Fisheries and Aquaculture organisation EFARO
- EU:n työryhmät, mm. tiede-, tekniikka- ja talouskomiteassa STECF ja ORNIS-komiteassa
- Euroopan sisävesikalastuskomissio EIFAC
- Eurostatin kalastustilastot - työryhmä
- Kansainväliset kalastuskomissiot IBSFC ja NASCO
- Kansainvälinen luonnonsuojeluliitto IUCN
- Kansainvälinen merentutkimusneuvosto ICES komiteoineen ja työryhmineen
- Kansainvälinen riistabiologiunioni IUGB
- Metsästys- ja riistansuojeluneuvosto CIC
- Muuttavien eläinten suojelusopimus, Bonnin sopimus
- Pohjoismaisen ministerineuvoston alaiset kalataloustutkimusryhmät NAF
- Pohjoismaiseen ja Venäjä-yhteistyöhön liittyvät työryhmät
- Pohjoismainen riistantutkimuskollegio NKV
- Pohjoismainen porotutkimuselin NOR
- West European Fish Technologist Association WEFTA
- Yhdistyneiden kansakuntien elintarvike- ja maatalousjärjestö FAO

Dosenttiopetusta ja muuta opetusta annettiin Helsingin, Joensuun, Jyväskylän, Kuopion, Oulun ja Turun yliopistoissa sekä Teknillisessä korkeakoulussa. Henkilöstöstä 24 toimii dosentteina eri yliopistoissa. Opetukseen kuului myös pro gradu -töiden ja väitöskirjojen ohjausta. Opetusta annettiin myös Turun ammattikorkeakoulussa. Lisäksi toimittiin väitöskirjatöiden ennakkotarkastajina ja vastaväittäjinä myös ulkomailla, sekä annettiin lausuntoja dosenttien pätevyyksistä. Tutkijoita toimi kausijulkaisujen toimitusneuvostoissa sekä lukuisten kansainvälisten tieteellisten kausijulkaisujen ennakkotarkastajina.

Tutkimuslaitos arvioi virallisesti EU:lle osoitettuja tutkimushakemuksia ja seurasi EU:n edustajana tiettyjen hankkeiden etenemistä. Lähialueyhteistyönä jatkettiin maa- ja metsätalousministeriön hyväksymän ohjelman mukaisesti Leningradin alueen kalanviljelyn kehittämishanketta. Tuotteiden ja asiantuntemuksen kansainvälisten markkinoiden kartoitusta laajennettiin toimien osin yhteistyössä Kalatietokeskuksen kanssa.

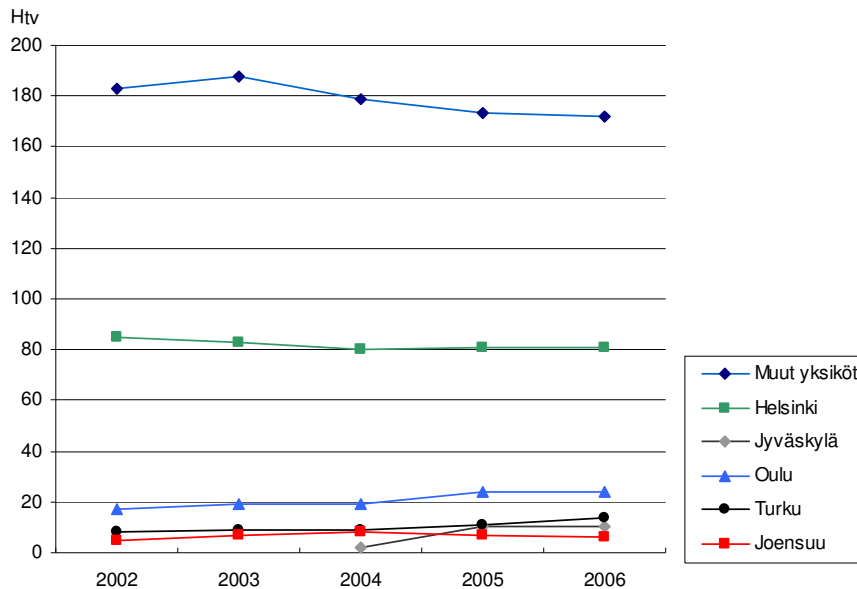
Yhteistyö

Yhteistyö jatkui yliopistojen ja muiden tutkimuslaitosten kanssa tutkimus- ja laboratoriotoiminnassa. Tutkimuslaitoksen ja Helsingin, Joensuun, Jyväskylän ja Turun yliopistojen sekä Åbo Akademin yhteiset työryhmät jatkoivat työtään. Oulussa toimittiin Nornet-yhteistyöverkossa Oulun yliopiston ja muiden yhteistyöverkon toimijoiden kanssa. Yhteistyötä toteutettiin EELAn, Metsähallituksen sekä MTT:n kanssa sopimusten mukaan. Yhteistyö Kotkassa sijaitsevan akvaarion Maretariumin ja Tervossa sijaitsevan Kalatietokeskuksen kanssa jatkui.

Tutkimuslaitoksen yhteistyöprojekteihin liittyen tutkimuslaitoksen tiloissa on työskennellyt yhteistyötoimien henkilöstöä ja opiskelijoita vuonna 2006 yhteensä 52,5 (2005: 56,5) kuukautta. Näistä 34,5 (2005: 21,7) kuukautta tehtiin Helsingissä ja loput muissa toimipaikoissa.

Tutkimuslaitos on pääosin saanut vuoden 2000 toimipaikkastrategian toteutettua mm. muodostamalla tutkimusyhteisöjä määritetyille yliopistopaikkakunnille. Helsingin toimipaikan henkilötyövuosien määrä on pysähtynyt 80 htvn tasolle (85 htv 2002, 83 htv 2003, 80 htv 2004, 81 htv 2005). Vuoteen 2005 verrattuna Turun toimipaikan henkilötyövuodet kasvoivat ja muiden yliopistopaikkakuntien htv:t olivat edellisen vuoden tasolla.

Kuva 4. Henkilötyövuodet (ilman työllisyysvaroin palkattuja) Helsingin, Joensuun, Jyväskylän, Oulun ja Turun yksiköissä sekä yhteensä muissa toimipaikoissa ja -pisteissä 2002 – 2006.



4.2 Palvelukyky sekä suoritteiden ja julkishyödykkeiden laatu

Kannanarvioinnin toimintojen laatuikäytäntöjä selvitetiin. Ns. kiintiökalalajien osalta (silakka, kilohaili, turska, kampela, lohi) noudatetaan ICES:in laatuikäytäntöjä. Muiden kalalajien ja riistaseurantojen osalta voidaan sovelttavain osin toteuttaa SVT-tilastojen laatuikäntöjä, laatuselostesuositusta ja laatuikäytäntöjä.

Tilastotuotannossa noudatettiin Suomen Virallisen Tilaston neuvottelukunnan asettamia SVT-tilastojen laatuikäntöjä ja laatuselostesuositusta. Lisäksi tilastotuotannon käytännöissä noudatettiin elinkeino- ja yhteiskuntatutkimuksessa kehitettyä dokumentoitua laatuikäntöjä.

Elinkeino- ja yhteiskuntatutkimuksen pääyksikössä on käytössä ISO 9001 mukainen sertifiointikelpoinen järjestelmä, jonka tarkoituksena on varmistaa tutkimustoiminnan korkea ja tasainen laatu.

Myös vesiviljelyn pääyksikössä oli käytössä ISO-standardin mukaiset laatu- ja ympäristöjärjestelmät.

1.5. HENKISTEN VOIMAVAROJEN HALLINTA JA KEHITTÄMINEN

Vuoden 2006 talousarviossa sekä tulossopimuksessa henkisiin voimavaroihin liittyvät tavoitteet olivat

- henkilötyövuosien määrä pysyy suunnitellulla tasolla
- henkilöstön osaamiseen panostamista jatketaan ja osaamista vahvistetaan sosioekonomisessa tutkimuksessa ja menetelmätieteissä
- lisätään työkyvyn ylläpidon tukea sekä henkilöstön kansainvälistymistä tukevaa toimintaa ja edellytyksiä osallistua laajoihin monitieteellisiin ohjelmiin.

Tutkimuslaitoksen työmäärä oli sama kuin edellisvuonna eli yhteensä 321 henkilötyövuotta. Henkilötyövuosien määrä oli talousarvion ja tulossopimuksen mukainen. Henkilötyövuosien vähittäiseen vähenemiseen ovat vaikuttaneet mm. osaamisen hankinta yhteistyöprojektien kautta, EU ohjelmakauden vaihtumi-

nen, työllisyystyövoiman käytön väheneminen sekä siirtyminen ostopalveluihin. Myös määräaikaista työntekijöiden käyttö on vähentynyt.

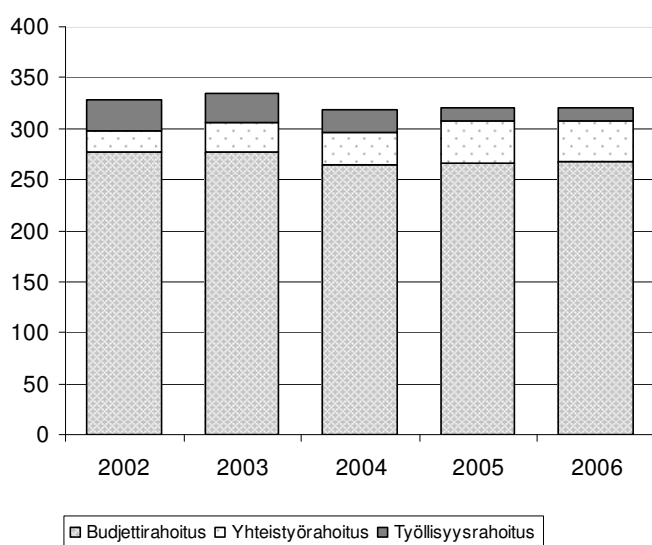
Tulosalueittain tarkasteltuna kanta-arvioinnin ja tilastoinnin henkilötyövuodet kasvoivat. Muutos johtuu osittain palkallisten poissaolojen laskentatavan muutoksesta, jolla oli eniten vaikutusta kanta-arvioinnin työkustannuksiin. Vesiviljelyn henkilötyövuodet vähenivät 8 henkilötyövuotta edelliseen vuoteen verrattuna. Muutoin muutokset olivat vähäiset.

Henkilöstömäärä, henkilötyövuotta tulosalueittain	Toteuma 2004	Toteuma 2005	Toteuma 2006	Tulossopimus 2006
<i>Kala- ja riistavarojen arviointi sekä tilastointi</i>	23	37	47	24
<i>Kalantutkimus</i>	96	111	108	101
<i>Elinkeino- ja yhteiskuntatutkimus</i>	31	31	30	32
<i>Riistantutkimus</i>	36	43	45	39
<i>Porontutkimus</i>	7	7	7	8
<i>Kalakantojen hoito</i>	9	13	12	9
<i>Vesiviljely</i>	68	75	67	62
<i>Muu palvelutuotanto</i>	48	4	5	48
<i>Yhteensä</i>	318	321	321	323

2) Vuodesta 2005 alkaen muun palvelutuotannon henkilötyövuodet on vyörytetty varsinaisille tulosalueille.

Henkilötyövuosien osuudet budjettirahoitteisen, yhteistyörahoitteisen sekä työllisyystyövoiman osalta olivat edellisen vuoden tasolla. Budjettirahoitteisen henkilöstön osuus kasvoi yhdellä henkilötyövuodella ollen 267 htv. Yhteistyörahoituksella rahoitettiin 40 henkilötyövuotta, joka oli 1 htv vähemmän kuin 2005. Työllisyysrahoituksella rahoitetut henkilötyövuodet olivat 14 htv. Henkilötyövuosien ulkopuolisen rahoituksen painopiste on siirtynyt työllisyysrahoituksesta yhteistyörahoitukseen.

Kuva 2. Henkilötyövuodet 2002 – 2006 (valtionhallinnon ulkopuolisella rahoituksella rahoitetut henkilötyövuodet sisältyvät budjettirahoitukseen).



Henkilöstömenojen osuus kokonaismenoista oli 57 % (vuonna 2005 56 % ja vuonna 2004 55%). Tulossopimuksen mukainen tavoite oli 55 %. Henkilöstömenojen kasvu johtui uuden palkkausjärjestelmän siirtymäkauden kustannuksista.

Vuoden lopussa vakinaisessa palvelussuhteessa oli 258 (86 %) ja määräaikaaisessa 41 (14 %) henkilöä. Vakituisten henkilöstön osuus lisääntyi 1 % ja määräaikaisten henkilöiden osuus väheni 1 % edelliseen vuoteen verrattuna.

Henkilöstöstä naisia on 33 % ja miehiä 67 %. Tutkimuslaitoksen henkilöstön keski-ikä oli 48 vuotta. Henkilöstön ikärakenteessa suurin ryhmä ovat 50 - 54-vuotiaat. Vakinaisessa palvelussuhteessa olevien henkilöiden keski-ikä oli 50 vuotta ja keski-ikä nousi yhdellä vuodella edelliseen vuoteen verrattuna. Naisten keski-ikä (51 vuotta) on hieman korkeampi kuin miesten (50 vuotta).

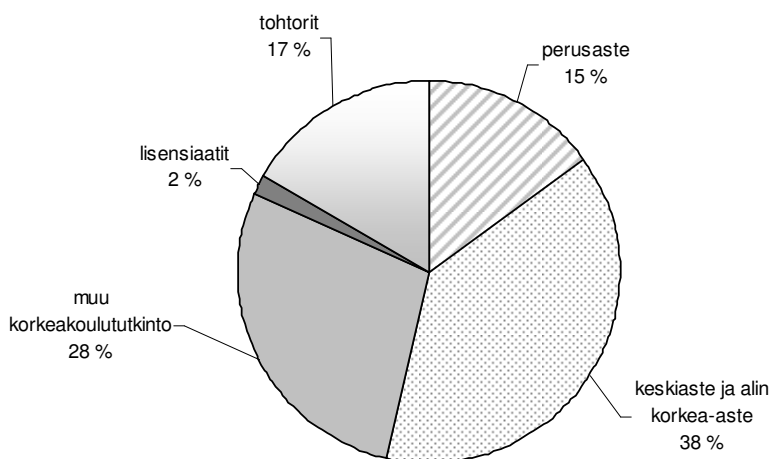
Tutkimuslaitos on jatkanut panostusta osaamisen kehittämiseen. Koulutuspäivien määrä oli 256 päivää eli 0,8/htv. Tutkimuslaitoksen koulutustasoindeksi nousi edelliseen vuoteen verrattuna ollen 5,2. Tulossopimuksessa sovitusta tavoitteesta 5,3 jäätin vain hieman. Henkilöstöstä 46 % on vähintään korkeakoulututkinnon suorittaneita. Vuoden aikana valmistui kaksi väitöskirjaa. Väitelleiden osuus henkilöstöstä on 17 % ja kasvua edelliseen vuoteen on 2 % (50 tohtoria).

	Toteuma 2004	Toteuma 2005	Toteuma 2006	Tulossopimus 2006
Osaaminen				
<i>Koulutustasoindeksi</i>	5,0	5,0	5,2	5,3
<i>Korkeakoulu- ja yliopistotason tutkinnon suorittaneiden %-osuus henkilöstöstä</i>	45,1	46,2	46,5	44,0
<i>Tutkijakoulutuksen (lisenssiatit ja tohtorin tutkinnon) suorittaneiden %-osuus henkilöstöstä</i>	17,3	16,8	18,4	17,0

Sosioekonomista tutkimusta on vahvistettu käynnistämällä elintarviketutkimusohjelmaa sekä rekrytoinnilla. Tiedonhallintaan on panostettu.

Henkilöstön kansainvälistymistä tukeva toiminta ei suunnitelmallisesti ole toteutettu. Tutkimuslaitoksessa työskentelee tällä hetkellä yksi ulkomainen tutkija. Kalantutkimuksen tutkimusjohtaja palasi syyskuussa ulkomailta kahden vuoden vierailun jälkeen.

Kuva 3. Henkilöstön koulutus 31.12.2006 (ei sisällä työllisyysvaroin palkattuja)



Henkilöstön työkyvystä on huolehdittu yhteistyössä työterveyshuollon kanssa sekä tyky-toiminnan avulla. Työkykyä ylläpitävien hankkeiden toteuttamista jatkettiin mm. toteuttamalla toimipaikkojen ja -pisteiden omia tyky-toimintasuunnitelmia.

Henkilöstön hyvinvointi	Toteuma 2004	Toteuma 2005	Toteuma 2006	Tulosopimus 2006
<i>Sairauspoissaolot, työpäivää/henkilötyövuosi</i>	8,0	7,6	10,3	6,5
<i>1-3 sairauspäivän tapausten osuus kaikista sairaustapauksista</i>	79,0	74,3	73,3	79,0
<i>Terveysprosentti, ilman sairauspoissaoloja olleiden henkilöiden lukumäärän %-osuus</i>	43,0	62,8 ³⁾	58,1	36,0

3) Laskentaperusteita on muutettu vuoden 2005 henkilöstötilinpäätökseen

Poissaolot sairauden vuoksi kasvoivat edelliseen vuoteen verrattuna. Sairauspäivien osuus kaikista työpäivistä oli 5,2 % (v. 2003 4,3; v. 2004 3,3). Sairauspoissaolot/henkilötyövuosi kasvoivat huomattavasti edelliseen vuoteen verrattuna. Lyhyet 1-3 päivän sairauspoissaolot sen sijaan vähenivät. Osasyynä muutokseen on henkilöstön keski-ikäen nousu sekä poissaoloihin liittyvien raportointikäytäntöjen tarkentaminen.

Valtiovarainministeriön kehittämää VMBaro työtyytyväisyyskysely otettiin käyttöön. Tutkimuslaitoksella on tasa-arvosuunnitelma.

1.6. TILINPÄÄTÖSANALYYSI

1.6.1 Rahoituksen rakenne

Tutkimuslaitoksen toiminnan rahoitusta on tarkasteltu jaolla budjettirahoitus, maksullinen toiminta, yhteistyörahoitus ja muu rahoitus. Budjettirahoitus sisältää toimintamenot, arvokalojen sopimuskasvatus-toimintaan ja kalanviljelylaitoksien ja tutkimusasemien perusparannukseen tarkoitetut määrärahat sekä vesivarojen käytön ja hoidon määrärahat. Maksullinen toiminta sisältää maksullisen toiminnan tulot. Yhteistyörahoitus sisältää suoraan EU:lta tulevan rahoituksen, valtionhallinnon ulkopuolelta tulevan yhteistyörahoituksen, joka on nettoutettu toimintamomentille sekä valtionhallinnon yhteistyörahoituksen. Muuna rahoituksena on tarkasteltu muita tuloja sekä työllisyysrahoitusta (kts. taulukko toiminnan keskeiset tunnusluvut).

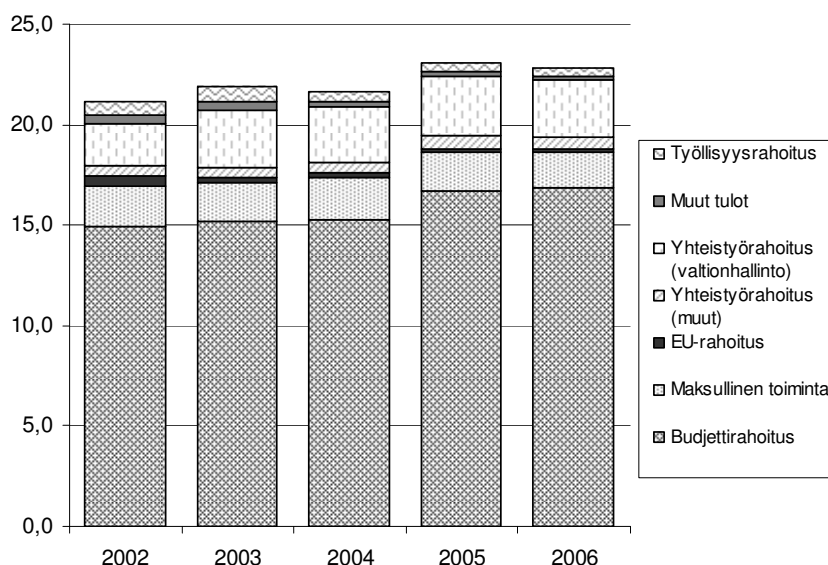
Budjettirahoituksen osuus kokonaisrahoituksesta oli 18,1 miljoonaa euroa. Kokonaisrahoitus laski hieman edellisvuoteen verrattuna. Budjettirahoitus kasvoi edelliseen vuoteen verrattuna 0,3 milj. euroa. Nousu johtui käyttömenojen kasvusta. Menojen kasvu johtui uuden palkkausjärjestelmän mukaisista siirtymäkauden palkkojen korotuksista. Fyysisiin investointeihin käytettiin 1,0 milj. euroa. Vuoden 2005 investointien määrää kasvatti Helsingin toimipaikan muutto Viikkiin. Tutkimusasemien ja vesiviljelylaitoksien perusparannuksien merkittävimmät investoinnit kohdistuivat Keminmaan viljelylaitoksen perusparannukseen sekä Kainuun toimipaikan kehittämiseen. Lisäksi tutkimuslaitos investoi telemetrialaitteisiin sekä uudisti vanhentunutta ajoneuvokantaansa.

Maksullinen toiminta laski edelliseen vuoteen verrattuna 0,2 milj. euroa ollen 1,7 milj. Vesiviljelysuoritteista saatavat myyntitulot olivat edellisen vuoden tasolla, mutta tutkimussuoritteiden ja vesiviljelyn palvelusuoritteista saadut myyntitulot laskivat.

Yhteistyörahoituksen määrä vuonna 2006 oli 3,7 milj. euroa. Rahoituksen määrä oli hieman edellisvuotta alempi. Suoran EU-rahoituksen ja valtionhallinnon ulkopuolelta saatavan yhteistyörahoituksen määrä oli edellisen vuoden tasolla, mutta valtionhallinnolta saatava rahoitus laski 0,1 milj. euroa. Suurimpia yhteistyörahoittajia olivat maa- ja metsätalousministeriö (2,2 milj. euroa) ja työvoima- ja elinkeinokeskukset (0,3 milj. euroa). Muuta rahoitusta tutkimuslaitoksella oli 0,5 milj. euroa. Työllisyysrahoitus säilyi edellisen vuoden tasolla, mutta muut tulot laskivat hieman.

Ulkopuolisen rahoituksen osuus tutkimuslaitoksen kokonaisrahoituksesta oli 26 %, mikä jäi alle tiede- ja teknologianeuvoston sektoritutkimuslaitoksille asettamasta 30 % tavoitteesta.

Kuva 5. Toiminnan rahoitus 2002 - 2006 milj. euroa (käyvin hinnoin) ilman sopimuskasvatusrahoitusta



1.6.2 Talousarvion toteutuminen

Tutkimuslaitokselle myönnettiin nettomäärärahaa 16 597 000 euroa. Nettomääräraha väheni edellisvuoteen verrattuna 0,2 milj. euroa. Vuodelle 2006 asetettua tulotavoitetta 2,9 milj. euroa ei saavutettu. Tuloja kertyi 2,7 milj. euroa. Vuodelle 2006 oli budjetoitu 0,2 milj. edellisvuotta enemmän tuloja. Edellisinä vuosina tuloja on kertynyt suunnitellulla tavalla.

Vuodelle 2007 siirtyi toimintamäärärahaa 5,1 milj. euroa, kun viime vuonna vastaava luku oli 4,2 milj. euroa. Toimintamenojen siirtyvien erien kasvu johtui vuonna 2005 tehdystä budjetoitavan muutoksesta, kun sopimuskasvatustoiminta sekä kalanviljelylaitoksien ja tutkimusasemien perusparannuksiin tarkoitetut määrärahat sisällytettiin toimintamomentille. Edelliseltä vuodelta siirtyvät erät olivat yhteensä 6,0 milj. euroa ja seuraavalle vuodelle siirtyivät yhteensä 5,2 milj. euroa. Siirtyvät määrärahat hieman pienenevät. Siirtyvien erien väheneminen johtuu edellä kuvatusta budjetoitikäytäntöjen muuttamisesta.

Yhteenlaskettuna tutkimuslaitoksella oli käytettävissä määrärahaa 24 milj. euroa (pl. työllisyysmäärärahat), josta toimintamenojen osuus siirtyvät erät huomioiden oli 20,9 milj. euroa. Määrärahat vähenivät edelliseen vuoteen verrattuna 0,8 milj. euroa. Vähennys johtuu pääosin vuonna 2005 tehdystä budjetoitavan muutoksesta. Hirvieläinten ja petoeläinten vahinkojen korvaamiseen tarkoitettu sekä yhteistutkimukseen tarkoitettu rahoitus väheni 0,2 milj. euroa.

1.6.3 Tuotto- ja kululaskelma

Toiminnan tuotot

Toiminnan tuotot vuonna 2006 olivat 4,8 milj. euroa. Tuotot vähenivät edelliseen vuoteen verrattuna 0,2 milj. euroa. Maksullisen toiminnan tuotot vähenivät 0,11 milj. euroa (vrt. syy/maksullinen toiminta). Vähennys kohdistui tutkimuksen ja vesiviljelyn palvelusuoritteisiin. Myös vuokratuotot hieman laskivat edelliseen vuoteen verrattuna. Muun toiminnan tuotot pysyivät ennallaan.

Toiminnan tuotoiksi ei valtion kirjanpidossa kirjata tutkimuslaitoksen valtion talousarviosta tulevaa rahoitusta eikä muiden valtion virastojen tutkimuslaitokselle momentin käyttöoikeutena myöntämää rahoitusta.

Toiminnan kulut

Toiminnan kuluja vuonna 2006 kertyi 24,2 milj. euroa. Kulut kasvoivat edelliseen vuoteen verrattuna 0,7 milj. euroa. Ostot tilikauden aikana lisääntyivät. Kasvu johtuu osittain käyttöomaisuusarajan nostosta 1 000 eurosta 5 000 euroon. Rajan alle menevät hankinnat kirjautuvat kyseisen vuoden ostoksi. Henkilöstökuluja kasvatti uuteen palkkausjärjestelmään liittyvä siirtymäkausi. Vuokramenot ja muut kulut olivat lähes edellisen vuoden tasolla. Palveluiden ostot vähenivät 0,3 milj. euroa, kun rakentamispalveluiden käyttö väheni. Sisäisiin kuluihin kirjautuu toiselle valtion virastoille maksetut yhteisten hankkeiden kustannukset. Nämä kustannukset vähenivät edelliseen vuoteen verrattuna 0,2 milj. euroa ja tutkimuslaitoksen myöntämä ulkopuolinen rahoitus muille valtion virastoille väheni.

Valmisteveraston lisäys (-) tai vähennys (+)

Tutkimuslaitoksen valmisteverasto koostuu vesiviljelyn mäti-, laitospoikas- ja luonnonravintopoikasvarastosta. Varasto väheni edelliseen vuoteen verrattuna. Vähennys johtui laitospoikasvaraston vähennyksestä, johon vaikutti vuosittainen vaihtelu ja lisäksi Kainuun laitoksen laitospoikasvarastojen tyhjennys.

Valmistus omaan käyttöön

Valmistus omaan käyttöön sisältää tutkimuslaitoksen perusrannusinvestointeja sekä vesiviljelyn emokalastoksi siirretyt kalaparvet. Valmistus omaan käyttöön väheni edellisestä vuodesta. Vuonna 2005 suurimpana eränä oli Helsingin toimipaikan muutto Viikkiin (368 000 euroa). Vuonna 2006 valmistus omaan käyttöön kohdistui Keminmaan laitoksen perusrannukseen (119 000 euroa) sekä Kainuun toimipaikan kehittämiseen (173 000 euroa). Myös muut vesiviljelyn investointihankkeet etenivät vuoden 2006 aikana. Kalaparvien osuus oli 42 000 euroa. Valmistus omaan käyttöön on aktivoitu tasetileille.

Poistot

Tutkimuslaitoksen poistoperiaatteissa ei ole tapahtunut merkittäviä muutoksia edellisvuosiin verrattuna. Tutkimuslaitoksessa on viime vuosina panostettu tutkimuslaitteisiin sekä atk-laitteiden hankintaan. Poistojen määrä oli edellisen vuoden tasolla. Poistojen kertymiseen vaikuttaa käyttöomaisuusarajan nosto. Poistot lasketaan 5 000 euroa yli menevistä hankinnoista.

Satunnaiset tuotot

Satunnaiset tuotot vähenivät edelliseen vuoteen verrattuna. Vuonna 2005 saatiin vahingonkorvauksia enemmän.

Tilikauden kulujäämä

Negatiivinen jäämä on katettu talousarviorahoituksella, joka ei sisälly toiminnan tuottoihin.

1.6.4 Tase

Taseen loppusumma oli 8,4 milj. euroa, joka on 1,2 milj. euroa vähemmän kuin vuonna 2005.

Käyttöomaisuus ja muut pitkäaikaiset sijoitukset

Käyttöomaisuuden arvo sekä aineettomien että aineellisten hyödykkeiden osalta aleni viime vuodesta ollen vuoden lopussa 4,6 milj. euroa. Osittain lasku johtuu käyttöomaisuushankintarajan nostosta. Perustamis- ja järjestelymenoihin aktivoitiin vuonna 2005 Helsingin toimipaikan muutto Viikkiin. Tutkimus- ja kehittämismenot kasvoivat käyttäjähallinnon ja Kainuun kehittämiseen liittyvien investointien johdosta. Rakenteisiin liittyvää käyttöomaisuutta kasvatti Muonion tulovesiputken uudistukseen ja Taivalkosken lietteeseen liittyvien investointien valmistuminen. Ajoneuvoihin sekä laboratoriolaitteisiin liittyviä hankintoja toteutettiin edellisvuotta enemmän. Kirjauskäytäntöjen muutoksesta johtuen atk-laitteinvestoinnit vähenivät. Lisäksi uusia kaluste- ja laitehankintoja tehtiin vähän.

Muut aineelliset hyödykkeet sisältää vesiviljelyn emokalastoksi siirretyt kalaparvet. Ennakkomaksut ja keskeneräiset hankinnat pitävät sisällään Keminmaan perusrannukseen sekä Rymättylän uusinvestointiin liittyvät investoinnit.

Vaihto- ja rahoitusomaisuus

Tutkimuslaitoksen vaihto-omaisuusvarasto koostuu vesiviljelyn mäti- ja laitospoikasvarastosta 0,6 milj. euroa ja laitospoikasvarastosta 1,0 milj. euroa. Luonnonravintopoikasvarastoa ei vuoden lopussa ollut.

Lyhytaikaisissa saamiset laskivat edelliseen vuoteen verrattuna. Siirtosaamisista suurin osa koostuu TE-keskusten ja EU:n myöntämän rahoituksen maksatushakemuksista. Saamisten määrä riippuu laskutuksen ajoittumisesta vuoden aikana.

Lyhytaikainen vieraspääoma

Lyhytaikainen vieraspääoma laski hieman edelliseen vuoteen verrattuna ollen 3,5 milj. euroa. Saadut ennakot vähenivät, joka johtui suoran EU-rahoituksen vähenemisestä. Ostovelat vähenivät edelliseen vuoteen verrattuna. Vuonna 2005 ostovelkoja kasvatti investointien ja niihin liittyvien maksujen ajoittumisesta loppuvuoteen. Siirtovelkojen kasvu johtuu lomapalkkavelan kasvusta.

1.7. SISÄISEN VALVONNAN ARVIOINTI- JA VAHVISTUSLAUSUMA

Riista- ja kalatalouden tutkimuslaitoksen johto on valtiontalousarviosta annetun lain 24 b §:n mukaisesti vastuussa viraston sisäisen valvonnan järjestämisestä sekä sisäisen valvonnan asianmukaisuudesta ja riittävydestä. Sisäisen valvonnan tarkoituksena on antaa kohtuullinen varmuus siitä, että viraston toiminta on tehokasta ja tarkoituksenmukaista, toimintaan liittyvä raportointi on luotettavaa ja toiminnassa noudatetaan lakeja ja säädöksiä.

Tutkimuslaitoksen sisäisen valvonnan järjestelyistä ja johdon vastuista on määrätty työjärjestyksessä, taloussäännössä sekä sisäisen tarkastuksen ohjesäännössä. Pääyksiköiden päälliköt vastaavat tutkimuslaitoksen toimintarutiineihin rakennetun sisäisen valvonnan toimivuudesta eli toiminnan laillisuudesta, tuoksellisuudesta, varojen ja omaisuuden turvaamisesta sekä taloudesta ja toiminnasta saatavien tietojen oikeellisuudesta ja riittävydestä. Sisäisestä valvonnasta on huolehdittu mm. erilaisin tehtävien jaoin, työnkuluin, hyväksymis- ja käyttövaltuuksin, henkilöstö- ja määrärahanresurssien seurannalla ja tietojärjestelmien kontrolleilla.

Riista- ja kalatalouden tutkimuslaitoksen laajennettu johtoryhmä kävi marraskuussa 2006 läpi sisäisen valvonnan ja riskienhallinnan arviointikehikon osa-alueet ja teki arvioinnin tutkimuslaitoksen sisäisen valvonnan ja riskienhallinnan tilasta. Ryhmä käytti arvioinnin tukena sisäisen valvonnan ja riskienhallinnan neuvottelukunnan ehdotusta sisäisen valvonnan ja riskienhallinnan arviointikehikoksi. Itsearviointissa tunnistettiin eri laajuisia kehittämistarpeita kaikissa arviointikehikon mukaisissa sisäisen valvonnan ja riskienhallinnan osa-alueissa.

Riskien hallinnan näkökulmasta merkittävimmät kehityskohteet kohdistuvat riskienhallintaan (erityisesti riskeihin vastaaminen), tavoitteiden asettamiseen, seurantaan ja sisäiseen toimintaympäristöön sekä toimintarakenteisiin.

Vuonna 2007 jatketaan tutkimuslaitoksen toimintajärjestelmän rakentamista. Tavoitteena on tutkimuksen tavoitteiden asettamisen ja seurannan parantaminen entistä suunnitelmallisemman toiminnan kautta.

1.8. ARVIOINTIEN TULOKSET

Tutkimuslaitoksessa ei toistaiseksi ole tehty määrääjain tehtäviä kokonaisarviointeja.

Riista- ja porontutkimuksessa evaluoitiin hirvitutkimus osana pääyksikön säännöllisiä aihepiirien arviointeja. Evaluointiin osallistui yksikön vastuututkijoiden lisäksi kolme asiantuntijaa, jotka edustivat Helsingin ja Joensuun yliopistoja sekä Metsäntutkimuslaitosta. Tilaisuudessa käytiin läpi hirvitutkimuksen tuotanto, hankkeet ja jatkosuunnitelmat. Evaluointiraportti valmistuu vuoden 2007 aikana.

1.9. YHTEENVETO HAVAITUISTA VÄÄRINKÄYTÖKSISTÄ

Oma henkilöstö

Tutkimuslaitoksen oman henkilöstön osalta kertomusvuonna ei ole tullut esille väärinkäytöksiä, rikoksia, esitutkintatoimenpiteitä, oikeudenkäyntejä tai muita toimenpiteitä, jotka olisivat johtuneet väärinkäytöksistä tai rikoksista.

Tutkimuslaitoksen ulkopuoliset tahot

Tutkimuslaitoksen toimintaan ja omaisuuteen ei kohdistunut rikoksia.

2. TALOUSARVION TOTEUTUMALASKELMA

Riista- ja kalatalouden tutkimuslaitoksen talousarvion toteutumalaskelma

Osaston, momentin ja tilijaottelun numero ja nimi	Tilinpäätös 2005	Talousarvio 2006 (TA + LTA:t)	Tilinpäätös 2006	Vertailu Tilinpäätös- Talousarvio	Toteutuma %
11. Verot ja veroluonteiset tulot	408 069,51	350 783	350 782,81	0,00	100
11.04.01 Arvonlisäverotulot	408 069,51	350 783	350 782,81	0,00	100
12. Sekalaiset tulot	15 944,95	18 903	18 903,49	0,00	100
12.39.04 Menorästien ja siirrettyjen määrärahojen peruutukset	0,00	2 862	2 861,99	0,00	100
12.39.10 Muut sekalaiset tulot	15 944,95	16 042	16 041,50	0,00	100
Tuloarvotilit yhteensä	424 014,46	369 686	369 686,30	0,00	100

Päälukuan, momentin ja tilijaottelun numero, nimi ja määrärahalaji	Tilinpäätös 2005	Talousarvio 2006 (TA + LTA:t)	Talousarvion 2006 määrärahojen		Tilinpäätös 2006	Vertailu Talousarvio- Tilinpäätös	Siirtomäärärahoja koskevat täydentävät tiedot			
			käyttö vuonna 2006	siirto seuraavalle vuodelle			Edellisiltä vuosilta siirtyneet	Käytettävissä vuonna 2006	Käyttö vuonna 2006 (pl. peruutukset)	Siirretty seuraavalle vuodelle
29. Opetusministeriön hallinnonala	98 260,00	78 300	67 751,16	10 548,84	78 300,00	0,00	32 845,49	111 145,49	100 596,65	10 548,84
29.88.50 Suomen akatemian tutkimusmäärärahat (siirtomääräraha 3 v)	98 260,00	78 300	67 751,16	10 548,84	78 300,00	0,00	32 845,49	111 145,49	100 596,65	10 548,84
30. Maa- ja metsätalousministeriön hallinnonala	20 030 919,45	19 561 654	14 428 975,07	5 132 678,43	19 561 653,50	0,00	6 036 981,87	23 839 915,59	18 696 119,25	5 140 934,35
30.40.21. Riista- ja kalatalouden tutkimuslaitoksen toimintamenot (siirtomääräraha 2 v)	16 786 000,00	16 597 000	11 541 242,61	5 055 757,39	16 597 000,00	0,00	4 279 601,80	20 876 601,80	15 820 844,41	5 055 757,39
30.40.41. Hirvieläinten aiheuttamien vahinkojen korvaaminen (arviomääräraha)	151 401,56	70 000	70 000,00	0,00	70 000,00	0,00				
30.40.42. Petoeläinten aiheuttaminen vahinkojen korvaaminen (siirtomääräraha 2 v)	280 947,50	229 934	216 580,12	13 353,60	229 933,72	0,00	166 029,73	395 963,45	379 747,86	13 353,60
30.42.24. Arvokalojen sopimuskasvatustoiminta (siirtomääräraha 3 v)							1 105 082,96	1 105 082,96	1 105 082,96	0,00
30.42.74. Kalanviljelylaitoksien ja tutkimusasemien perusparannukset (siirtomääräraha 3 v)							439 583,26	439 583,26	439 583,26	0,00
30.50.22 Vesivarojen käytön ja hoidon menot (siirtomääräraha 2 v)	683 000,00	689 000	689 000,00	0,00	689 000,00	0,00	0,00	689 000,00	689 000,00	0,00
30.90.19 MMM:n hallinnonalan arvonlisäveromenot (arviomääräraha)	1 727 570,39	1 688 720	1 688 719,78	0,00	1 688 719,78	0,00				
30.90.27. Yhteistutkimukset (siirtomääräraha 3 v)	402 000,00	287 000	223 432,56	63 567,44	287 000,00	0,00	23 880,21	310 880,21	239 056,85	71 823,36
30.01.27. Yhteistutkimukset (siirtomääräraha 3 v)							22 803,91	22 803,91	22 803,91	0,00
34. Työministeriön hallinnonala	261 153,17	286 417	286 417,41	0,00	286 417,41	0,00	0,00	0,00	0,00	0,00
34.01.19 TM:n hallinnonalan arvonlisäveromenot (arviomääräraha)		1 159	1 158,60		1 158,60	0,00				
34.06.51.. Työllistämis-, koulutus- ja erityistoimet (arviomääräraha)	261 153,17	285 259	285 258,81	0,00	285 258,81	0,00				
30.06.51.2.1 Palkkaukset	252 480,18	275 739	275 739,29	0,00	275 739,29					
30.06.51.2.2 Muut menot	8 672,99	9 520	9 519,52	0,00	9 519,52					
Määrärahatilit yhteensä	20 390 332,62	19 926 371	14 783 143,64	5 143 227,27	19 926 370,91	0,00	6 069 827,36	23 951 061,08	18 796 715,90	5 151 483,19

3. TUOTTO- JA KULULASKELMA

TUOTTO- JA KULULASKELMA

	1.1.06 - 31.12.06		1.1.05 - 31.12.05	
TOIMINNAN TUOTOT				
Maksullisen toiminnan tuotot	1 612 296,61		1 859 521,56	
Vuokrat ja käyttökorvaukset	164 912,65		166 282,10	
Muut toiminnan tuotot	<u>3 036 875,67</u>	4 814 084,93	<u>3 005 643,58</u>	5 031 447,24
TOIMINNAN KULUT				
Aineet, tarvikkeet ja tavarat				
Ostot tilikauden aikana	3 065 601,56		2 820 596,63	
Henkilöstökulut	13 512 502,71		13 251 224,18	
Vuokrat	2 869 111,63		2 874 763,29	
Palvelujen ostot	2 904 096,59		3 244 964,97	
Muut kulut	1 079 317,29		1 099 989,93	
Valmisteverastojen lisäys (-) tai vähennys (+)	220 145,00		-105 239,00	
Valmistus omaan käyttöön (-)	-669 541,01		-1 069 885,08	
Poistot	857 976,66		859 331,86	
Sisäiset kulut	<u>398 219,45</u>	<u>-24 237 429,88</u>	<u>570 354,42</u>	<u>-23 546 101,20</u>
JÄÄMÄ I		-19 423 344,95		-18 514 653,96
RAHOITUSTUOTOT JA -KULUT				
Rahoitustuotot	2 413,57		313,24	
Rahoituskulut	<u>-1 625,47</u>	788,10	<u>-520,86</u>	-207,62
SATUNNAISET TUOTOT JA KULUT				
Satunnaiset tuotot	5 232,52		10 100,00	
Satunnaiset kulut	<u>-3 825,00</u>	1 407,52	<u>-3 825,00</u>	6 275,00
JÄÄMÄ II		-19 421 149,33		-18 508 586,58
SIIRTOTALOUDEN TUOTOT JA KULUT				
Kulut				
Ulkomaille			<u>-6 772,00</u>	-6 772,00
JÄÄMÄ III		-19 421 149,33		-18 515 358,58
TUOTOT VEROISTA JA PAKOLLISISTA MAKSUISTA				
Periityt arvonlisäverot	438 850,51		474 326,69	
Suoritettut arvonlisäverot	<u>-1 811 539,10</u>	<u>-1 372 688,59</u>	<u>-1 835 935,64</u>	<u>-1 361 608,95</u>
TILIKAUDEN TUOTTO-/KULUJÄÄMÄ		<u>-20 793 837,92</u>		<u>-19 876 967,53</u>

4. TASE

	31.12.2006		31.12.2005	
VASTAAVAA				
KÄYTTÖOMAISUUS JA MUUT PITKÄAIKAISET SJOITUKSET				
AINEETTOMAT HYÖDYKKEET				
Perustamis- ja järjestelymenot	288 369,49		368 194,99	
Tutkimus- ja kehittämismenot	564 534,06		460 070,20	
Aineettomat oikeudet	<u>8 650,01</u>	861 553,56	<u>23 383,47</u>	851 648,66
AINEELLISET HYÖDYKKEET				
Rakennelmat	25 561,07		40 094,14	
Rakenteet	2 028 154,17		1 747 132,64	
Koneet ja laitteet	1 500 068,10		1 538 304,62	
Kalusteet	21 503,49		28 648,06	
Muut aineelliset hyödykkeet	72 479,00		92 334,00	
Ennakkomaksut ja keskenäiset hankinnat	<u>136 978,05</u>	3 784 743,88	<u>589 169,08</u>	4 035 682,54
KÄYTTÖOMAISUUS JA MUUT PITKÄAIKAISET SJOITUKSET YHTEENSÄ		4 646 297,44		4 887 331,20
VAIHTO- JA RAHOITUSOMAISUUS				
VAIHTO-OMAISUUS				
Valmiit tuotteet/Tavarat	<u>1 596 655,00</u>	1 596 655,00	<u>1 816 800,00</u>	1 816 800,00
LYHYTAIKAISET SAAMISET				
Myyntisaamiset	95 798,48		123 575,02	
Siirtosaamiset	843 831,22		1 096 003,24	
Muut lyhytaikaiset saamiset	1 231 214,62		1 707 802,58	
Ennakkomaksut	<u>1 650,00</u>	2 172 494,32	<u>50,00</u>	2 927 430,84
VAIHTO- JA RAHOITUSOMAISUUS YHTEENSÄ		<u>3 769 149,32</u>		<u>4 744 230,84</u>
VASTAAVAA YHTEENSÄ		<u>8 415 446,76</u>		<u>9 631 562,04</u>
		31.12.2006		31.12.2005
VASTATTAVAA				
OMA PÄÄOMA				
VALTION PÄÄOMA				
Valtion pääoma 1.1.1998	2 191 904,11		2 191 904,11	
Edellisten tilikausien pääoman muutos	3 853 378,38		2 847 190,08	
Pääoman siirrot	19 614 347,14		20 883 155,83	
Tilikauden tuotto-/kulujaämä	<u>-20 793 837,92</u>	4 865 791,71	<u>-19 876 967,53</u>	6 045 282,49
VIERAS PÄÄOMA				
LYHYTAIKAINEN				
Saadut ennakot	194 885,83		283 805,30	
Ostovelat	759 518,79		833 562,34	
Tilivirastojen väliset tilitykset	281 999,17		296 138,27	
Edelleen tilittävät erät	226 617,87		220 461,29	
Siirtovelat	2 060 824,23		1 941 810,12	
Muut lyhytaikaiset velat	<u>25 809,16</u>	3 549 655,05	<u>10 502,23</u>	3 586 279,55
VIERAS PÄÄOMA YHTEENSÄ		<u>3 549 655,05</u>		<u>3 586 279,55</u>
VASTATTAVAA YHTEENSÄ		<u>8 415 446,76</u>		<u>9 631 562,04</u>

5. LIITETIEDOT

Liite 1: Selvitys tilinpäätöksen laadintaperiaatteista ja vertailtavuudesta

- 1) Budjetointia koskevat muutokset ja muutosten vaikutukset talousarvion toteutumalaskelmaan, tuotto- ja kululaskelmaan sekä niiden vertailtavuuteen

Tutkimuslaitoksen toiminnassa ja sen budjetoinnissa ei ole tapahtunut muutoksia, joilla olisi vaikutusta talousarvion toteutumalaskelmaan, tuotto- ja kululaskelmaan, taseeseen ja niiden vertailtavuuteen.

- 2) Valuuttakurssi, jota on käytetty muutettaessa ulkomaanrahan määräiset saamiset ja velat sekä muut sitoumukset Suomen rahaksi

Muut valuuttamääräiset velat ja saamiset on muutettu euroiksi käyttämällä kirjauspäivänä voimassa ollutta valuuttakurssia.

- 3) Tilinpäätöstä laadittaessa noudatetut arvostus- ja jaksotusperiaatteet ja –menetelmät sekä niissä tapahtuneiden muutosten vaikutukset tuotto- ja kululaskelmaan sekä taseeseen

Tutkimuslaitoksen kirjaukset on tehty suoritusperusteisesti tilivuonna 2006, kirjanpidossa ei ole tehty kirjaamisperusteesta johtuvia oikaisuja ja täydennyksiä.

- 4) Aikaisempiin vuosiin kohdistuneet tuotot ja kulut, talousarviotulot ja –menot sekä virheiden korjaukset

Tutkimuslaitoksella ei ole aikaisempiin vuosiin kohdistuneita tuottoja ja kuluja, talousarviotuloja ja –menoja tai virheiden korjauksia, joita olisi tilinpäätöksen laadinnan yhteydessä korjattu.

- 5) Selvitys edellistä vuotta koskevista tiedoista, jos ne eivät ole vertailukelpoisia tilinpäätösvuoden tietojen kanssa

Edellisen vuoden tilinpäätöstiedot ovat vertailukelpoiset varainhoitovuoden tilinpäätöstietojen kanssa.

- 6) Selvitys varainhoitovuoden jälkeisistä olennaisimmista tapahtumista

Varainhoitovuoden päättymisen jälkeen ei ole tapahtumia, joilla olisi vaikutusta varainhoitovuoden tilinpäätökseen.

Liite 2: Nettotuetut tulot ja menot

Momentin numero ja nimi	Tilinpäätös 2005	Talousarvio 2006 (TA + LTA:t)	Talousarvion 2006 määrärahojen		Tilinpäätös 2006	Vertailu Talousarvio - Tilinpäätös	Siirtomäärärahoja koskevat täydentävät tiedot			
			käyttö vuonna 2006	siirto seuraavalle vuodelle			Edellisiltä vuosilta siirtyneet	Käytettävissä vuonna 2006	Käyttö vuonna 2006 (pl. peruutukset)	Siirretty seuraavalle vuodelle
30.40.21	Bruttomenot	19 511 000,00	19 492 000	14 275 773,51	19 492 000,00				18 555 375,31	
Riista- ja kalatalouden tutkimuslaitoksen toimintamenot	Bruttotulot	2 725 000,00	2 895 000	2 734 530,90	2 895 000,00				2 734 530,90	
	Nettomenot	16 786 000,00	16 597 000	11 541 242,61	5 055 757,39	16 597 000,00	4 279 601,80	20 876 601,80	15 820 844,41	5 055 757,39

Liite 3: Arviomäärärahojen ylitykset

Tutkimuslaitoksella ei ole arviomäärärahojen ylityksiä.

Liite 4: Peruutetut siirretyt määrärahat

Pääluokan ja tilijaottelun numero ja nimi. Tilijaottelut eritellään myöntämisvuosittain.	Momentti	Peruutettu	Yhteensä
30. Maa- ja metsätalousministeriön hallinnonala			2 861,99
Vuosi 2005			2 861,99
30.40.42 Petoeläinten aiheuttamat vahingot	2 861,99		
Pääluokat yhteensä			2 861,99
Vuosi 2005			2 861,99

Liite 5: Henkilöstökulujen erittely

	2006	2005
Henkilöstökulut	11 001 729,23	10 645 584,90
Palkat ja palkkiot	10 905 172,67	10 531 435,39
Tulosperusteiset erät	8 427,10	1 153,26
Lomapalkkavelan muutos	88 129,46	112 996,25
Henkilösivukulut	2 510 773,48	2 605 639,28
Eläkekulut	1 999 127,29	1 857 574,85
Muut henkilösivukulut	511 646,19	748 064,43
Yhteensä	13 512 502,71	13 251 224,18
Johdon palkat ja palkkiot, josta	463 687,56	523 849,12
- tulosperusteiset erät	0,00	0,00
Luontoisedut ja muut taloudelliset etuudet	0,00	0,00
Johto	0,00	0,00
Muu henkilöstö	0,00	0,00

Liite 6: Suunnitelman mukaisten poistojen perusteet ja niiden muutokset

Suunnitelman mukaiset poistot on laskettu tilivirastossa yhdenmukaisin periaattein kansallis- ja käyttöomaisuushyödykkeiden taloudellisen pitoajan mukaisina tasapoistoina alkuperäisestä hankintamenosta vuoden 1998 aikana tai sen jälkeen hankitusta omaisuudesta. Aiemmin käytössä olleesta jäännösarvo-poistomenetelmästä luovuttiin vuoden 1988 alusta, mistä johtuen tätä aiemmin hankitun omaisuuden poistot on laskettu 31.12.1997 jäljellä olleesta jäännösarvosta. Suunnitelman mukaisten poistojen perusteet eivät ole muuttuneet varainhoitovuoden aikana.

Omaisuusryhmä	Poisto- menetelmä	Poistoaika vuotta	Vuotuinen poisto % ¹⁾	Jäännösarvo € tai %
Aineettomat hyödykkeet				
110 Perustamis ja järjestelymenot	Tasapoisto	5		0 %
111 Tutkimus- ja kehittämismenot	Tasapoisto	5		0 %
112 Aineettomat oikeudet	Tasapoisto	5		0 %
114 Muut pitkävaikutteise menot	Tasapoisto	5		0 %
Aineelliset hyödykkeet				
123 Rakennelmat	Tasapoisto	5		0 %
124 Rakenteet	Tasapoisto	15 ja 20		0 %
125 Koneet ja laitteet	Tasapoisto	3-15		0 %
126 Koneet ja laitteet	Tasapoisto	3-15		0 %
127 Kalusteet	Tasapoisto	8		0 %
128 Muut aineelliset hyödykkeet	Tasapoisto	8		0 %

Liite 7: Kansallis- ja käyttöomaisuuden sekä muiden pitkävaikutteisten menojen poistot

Kumulatiivisessa hankintamenoissa on huomioitu ennen vuoden 1998 alkua tehdyt poistot. Kertyneet poistot sisältävät poistot 1.1.1998 lähtien.

	Aineettomat hyödykkeet				Yhteensä
	Perustamis- ja järjestelymenot	Tutkimus- ja kehittämismenot	Aineettomat oikeudet	Muut pitkävaikutteiset menot	
Hankintameno 1.1.2006	857 727,47	914 007,01	401 031,38	12 393,77	2 185 159,63
Lisäykset	0,00	238 661,51	4 076,12	0,00	242 737,63
Vähennykset	0,00	0,00	-27 174,10	0,00	-27 174,10
Hankintameno 31.12.2006	857 727,47	1 152 668,52	377 933,40	12 393,77	2 400 723,16
Kertyneet poistot 1.1.2006	489 532,48	453 936,81	377 647,91	12 393,77	1 333 510,97
Vähennysten kertyneet poistot	0,00	0,00	-23 097,98	0,00	-23 097,98
Tilikauden suunnitelman mukaiset poistot	79 825,50	134 197,65	10 657,34	0,00	224 680,49
Tilikauden suunnitelmasta poikkeavat poistot	0,00	0,00	4 076,12	0,00	4 076,12
Tilikauden arvonalennukset	0,00	0,00	0,00	0,00	0,00
Kertyneet poistot 31.12.2006	569 357,98	588 134,46	369 283,39	12 393,77	1 539 169,60
Arvonkorotukset	0,00	0,00	0,00	0,00	0,00
Kirjanpitoarvo 31.12.2006	288 369,49	564 534,06	8 650,01	0,00	861 553,56

	Aineelliset hyödykkeet				Yhteensä
	Rakennelmat ja rakenteet	Koneet, laitteet ja kalusteet	Muut aineelliset hyödykkeet	Ennakkomaksut ja keskeneräiset hankinnat	
Hankintameno 1.1.2006	2 814 188,81	5 618 871,83	617 191,04	589 169,08	9 639 420,76
Lisäykset	440 707,45	363 098,36	31 693,00	136 978,05	972 476,86
Vähennykset	-28 057,95	-169 331,68	-2 621,71	-589 169,08	-789 180,42
Hankintameno 31.12.2006	3 226 838,31	5 812 638,51	646 262,33	136 978,05	9 822 717,20
Kertyneet poistot 1.1.2006	1 026 962,03	4 051 919,15	524 857,04	0,00	5 603 738,22
Vähennysten kertyneet poistot	-23 268,88	-169 094,36	-2 621,71	0,00	-194 984,95
Tilikauden suunnitelman mukaiset poistot	164 640,85	408 004,81	51 548,00	0,00	624 193,66
Tilikauden suunnitelmasta poikkeavat poistot	4 789,07	237,32	0,00	0,00	5 026,39
Tilikauden arvonalennukset	0,00	0,00	0,00	0,00	0,00
Kertyneet poistot 31.12.2006	1 173 123,07	4 291 066,92	573 783,33	0,00	6 037 973,32
Arvonkorotukset	0,00	0,00	0,00	0,00	0,00
Kirjanpitoarvo 31.12.2006	2 053 715,24	1 521 571,59	72 479,00	136 978,05	3 784 743,88

Tutkimuslaitoksella ei ole hallinnassaan eri yhtiöiden osakkeita tai osuuksia eikä muita pitkäaikaisia sijoituksia.

Liite 8: Rahoitustuotot ja -kulut

Rahoitustuotot	31.12.2006	31.12.2005	Muutos 2006-2005
Korot euromääräisistä saamisista	2 413,57	313,24	2 100,33
Korot valuuttamääräisistä saamisista	0,00	0,00	0,00
Emissio-, pääoma- ja kurssierot saamisista	0,00	0,00	0,00
Osingot	0,00	0,00	0,00
Liikelaitosten voiton tuloutukset	0,00	0,00	0,00
Muut rahoitustuotot	0,00	0,00	0,00
Rahoitustuotot yhteensä	2 413,57	313,24	2 100,33
Rahoituskulut	31.12.2006	31.12.2005	Muutos 2006-2005
Korot euromääräisistä veloista	71,72	100,86	-29,14
Korot valuuttamääräisistä veloista	0,00	0,00	0,00
Emissio-, pääoma- ja kurssierot veloista	0,00	0,00	0,00
SWAP-maksut veloista	0,00	0,00	0,00
Sijoitusten ja lainasaamisten tileistäpoistot	0,00	0,00	0,00
Muut rahoituskulut	1 553,75	420,00	1 133,75
Rahoituskulut yhteensä	1 625,47	520,86	1 104,61
Netto	788,10	-207,62	995,72

Liite 9: Talousarviotaloudesta annetut lainat

Tutkimuslaitoksella ei ole varainhoitovuoden päättyessä ollut talousarviotaloudesta myönnettyjä lainoja.

Liite 10: Arvopaperit ja oman pääoman ehtoiset sijoitukset

Tutkimuslaitoksella ei ole hallinnassa erilaisia osakkeita, osuuksia eikä osakkeisiin rinnastettavia arvopapereita eikä oman pääoman ehtoisia sijoituksia.

Liite 11: Taseen rahoituserät ja velat

Tutkimuslaitoksella ei ole taseessa ilmoitettavia rahoituseriä eikä tutkimuslaitoksen hoidossa ole valtion talousarviotalouden velkaa.

Liite 12: Valtiontakaukset ja -takuut sekä muut vastuut

Tutkimuslaitoksella ei ole varainhoitovuoden päättyessä ollut myönnettyjä valtiontakauksia ja valtion takuita, eikä muita tässä kohdassa tarkoitettuja vastuusitoumuksia. Tutkimuslaitoksella ei myöskään ole merkittäviä taloudellisia sopimusvastuita.

Liite 13: Taseeseen sisältyvät rahastoidut varat

Tutkimuslaitoksella ei ole taseeseen sisältyviä rahastoituja varoja.

Liite 14: Taseeseen sisältyvät rahastoidut varat

Tutkimuslaitoksella ei ole taseeseen sisältyviä rahastoituja varoja.

Liite 15: Velan muutokset

Tutkimuslaitoksella ei ole taseeseen ei sisältyvää valtionvelkaa.

Liite 16: Velan maturiteettijakauma ja duraatio

Tutkimuslaitoksella ei ole taseeseen ei sisältyvää valtionvelkaa.

Liite 17: Oikeiden ja riittävien tietojen antamiseksi tarvittavat muut täydentävät tiedot

Riista- ja kalatalouden tutkimuslaitos käsitteli vuodesta 2006 alkaen ulkomaan ostolaskut sähköisesti Rondossa. Tilinpäätöksessä vuoden ulkomaan ostolaskujen reskontran saldo 77 910,26 euroa pitää sisälleen kaksi valuuttamääräistä ostolaskua (71 250 Norjan kruunua ja 1 165 Ruotsin kruunua). Valuuttamääräisiä laskuja ei voitu oikaista vuoden 2006 reskontratietohin. Valuuttaerot on kirjattu toiselle alajaotellulle ostovelkatilille yhteensä 63 601,11 kruunua. Lisäksi ulkomaan ostovelkoja on kuitattu maksetuksi ostovelkojen reskontratilitä 2570 alajaotellun ostovelkatilin sijasta yhteensä 1 086,81 euroa. Oikea ulkomaan ostovelkojen määrä on $(77\,910,26 - 1\,086,81 - 63\,601,11)$ 13 222,54 euroa. Ostovelkatilin yhteenlaskettu saldo 759 518,79 on oikein ja euromääräinen.

6. TILINPÄÄTÖKSEN ALLEKIRJOITTAMINEN

Olemme tänään hyväksyneet Riista- ja kalatalouden tutkimuslaitoksen tilinpäätöksen.

Helsingissä 13.3.2007

Eero Helle
yljohtaja
johtokunnan puheenjohtaja

Per-Edvin Persson
johtokunnan varapuheenjohtaja

Petri Heinimaa
johtokunnan jäsen

Katri Kärkkäinen
johtokunnan jäsen

Katriina Partanen
johtokunnan jäsen

Pertti Viik
johtokunnan jäsen

LIITE 1. TULOSSOPIMUKSEN 2006 TULOSTAVOITTEET

Tutkimuslaitoksen alueorganisaation valmistuttua toimipaikkaverkostoa kehitetään pienin muutoksin. Toteutetaan tutkimuslaitoksen osalta hallinnonalan sektoritutkimusstrategiaa, tutkimusasemaverkoston kehittämistä ja päivitettyä tuottavuusohjelmaa. Jatketaan ministeriön ohjauksessa valmistelutyötä palvelukeskuksiin siirtymiseksi. Kehitetään tutkimuslaitoksen ohjauksessa ja johtamisessa tarvittavaa laskentatoimintaa.

Tuottavuusohjelma 2007 –2011 valmisteltiin ministeriön ohjeiden mukaan. Siihen liittyen päivitettiin toimipaikkaverkoston kehittämissuunnitelma tuottavuustavoitteita vastaavaksi. Lisäksi tuotettiin tutkimus- ja koeasematyöryhmän tarvitsemat taustatiedot.

Osallistuttiin MMM:n palvelukeskusohjausryhmään. Aloitettiin valmistelut Valtiokonttorin palvelukeskuksen asiakkaaksi siirtymiseksi ministeriöiden päätösten ja ohjeiden mukaan. Syyskuun alusta siirryttiin VK:n palvelukeskuksen asiakkaaksi.

Tuloksellisuuden ja johdon laskentatoimen kehittämiseen toteutettiin projekti tuloksellisuuteen liittyvien mittareiden kehittämiseksi. Kustannuslaskenta päivitettiin ohjausta ja johtamista paremmin palvelevaksi.

Kansainvälistymistä jatketaan. Vientä lisätään. Suunnitellaan asiakkaille pääyksiköiden yhdessä tuottamia tuotteita.

Tuotetaan tieteellisten kriteerien mukaista korkeatasoista tietoa. Projektityöskentelyä evaluointijärjestelmään vahvistetaan edelleen. Kala- ja riistavarojen arviointi ja tilastot tuotetaan integroidun prosessin mukaisesti. Vesiviljelysuoritteiden myynnin kustannusvastaavuutta parannetaan kaksi prosenttiyksikköä. Tutkimusten ja asiantuntijatoiminnan julkaisemista uudistetaan ja jatketaan suunnittelua sähköiseen julkaisemiseen siirtymiseksi.

Julkaisutoimintaa jatkettiin entistä vilkkaammalla tasolla. Tieteellisten julkaisujen määrä on alustavien tietojen mukaan ennätyskorkea.

Riistan- ja porontutkimuksessa toteutettiin hirvitutkimusten evaluointi. Evaluointitilaisuuteen osallistui kutsuttuina kolme ulkopuolista arvioitsijaa.

Kannanarviointi ja tilastointiyksikkö tuottaa kala- ja riistavarojen arvioinnit ja tilastot. Yksikkö vastaa tilastotoimesta, EU-tiedonkeruu -ohjelmasta, riistakantojen arvioinnin toiminnoista sekä osan kalakantojen arvioinnin (merialue) toiminnoista. Kehittämistä jatkettiin.

Vesiviljelysuoritteiden myynnin kustannusvastaavuuden kehityksestä raportoidaan toimintakertomuksessa 2006.

Sähköiseen julkaisemiseen siirtyminen on edennyt demo-vaiheeseen. Tuotannossa uusi sähköinen julkaisusarja on suunnitelmien mukaan vuoden 2007 alkupuolella. Alkukesästä 2006 avattiin RKTL:n verkkopalvelussa kala-atlas tietopalvelu ja lisäksi suunnitteilla on siirtää Kalavarat-julkaisu verkkoon vielä vuoden 2006 aikana.

Laaditaan strateginen henkilöstösuunnitelma vuosille 2007-2011. Toteutetaan henkilöstön työhyvinvointia koskeva kysely. Henkilöstön ammatilliseen kehitykseen investoidaan edelleen voimavaroja. Sekä kansallista että kansainvälistä yhteistyötä voimistetaan panostamalla mm. ulkomailta työskentelyyn ja rahoittamalla asiantuntijoiden vierailuja tutkimuslaitoksessa.

Tuottavuusohjelmaan sisältyy henkilöstösuunnitelma vuosille 2007 – 2011.

Työhyvinvointikysely toteutettiin joulukuussa 2006 käyttäen VMBaroa.

Henkilöstön ammatilliseen kehitykseen investoitiin edelleen voimavaroja. Järjestettiin mm. ATK-ajokortti- sekä viestintäkoulutusta.

Tulostavoitteisiin liittyvät tunnusluvut on esitetty liitteessä 1.

Tulostavoitteisiin liittyvät tunnusluvut esitetään toimintakertomuksessa 2006.

Toteutetaan vuonna 2005 ohjeiden mukaan päivitettyä tuottavuusohjelmaa, jossa on perustehtävän osalta esitetty kuvaus vaikuttavuuden ja tuottavuuden parantamisen tavoitteista ja keinoista sekä edellytyksistä.

Vuoden 2005 tuottavuusohjelmaa on toteutettu.

Toimipaikkaverkoston kehittämistä jatketaan strategian mukaisesti. Tutkimuksessa yhteistyötä lisätään yliopistojen ja muiden tutkimuslaitosten kanssa.

Toimipaikkaverkoston kehittämistä jatketaan vuonna 2006 valmistellun tuottavuusohjelman mukaan. Siihen liittyen tehtiin Sarmijärven toimipisteen lakkauttuspäätös.

Henkilöstön ammatilliseen kehitykseen investoidaan edelleen voimavaroja. Sekä kansalliseen että kansainväliseen yhteistyöhön panostetaan käyttäen kannustimia mm. ulkomailta työskentelyyn ja rahoittamalla asiantuntijoiden vierailuja tutkimuslaitoksessa.

Henkilöstön kehittämisstrategian mukaan vuoden aikana valmistui 2 väitöskirjaa. Yhteistyössä YM:n ja SYKE:n kanssa järjestettyyn JET-koulutus (johtamisen erikoistutkinto) osallistui 10 henkilöä. ASLAK-kuntoutusta haettiin ja myönnettiin yhdelle esimiehelle. Kalanviljelijöille sekä tutkimus- ja kalastusmestarille suunnattu ASLAK-kuntoutus jatkui. Osa henkilöstöstä on suorittamassa ATK-ajokorttia.

Tutkimuslaitoksessa työskentelee tällä hetkellä yksi ulkomainen tutkija. Tutkimusjohtaja Petri Suuronen palasi 1.9.06 Barcelonasta Espanja Merentutkimuslaitoksesta, jossa hän toimi vierailevana professorina ja pyyntitekniikan asiantuntijana kahden vuoden ajan.

Yhteistyötä yliopistojen kanssa jatkettiin tehtyjen yhteistyösopimusten mukaisesti. Yhteistyötä muiden sektoritutkimuslaitosten ja laboratoriotoinnoissa etenkin EELA:n kanssa jatkettiin.

Laaditaan suunnitelma keskitetyn tietokantajärjestelmän perustamiseksi pysyvien tutkimustehtävien tietovarantoihin ja maastotietokannan liittämiseksi siihen.

Tutkimuslaitos valmisteleekin tekemänsä selvittelyn pohjalta tavoitteen toteuttamiseksi tietohallintostrategian, jossa huomioidaan tietokantajärjestelmän perustamisen vaatimukset.

Fyysisten investointien määrä on vakiintuneella tasolla. Ne kohdistetaan tuloksellisuuden kannalta tärkeimpiin kohteisiin.

Mm. Kainuun tutkimusaseman uudistamiseen ja kehittämiseen kohdennettiin investointivaroja. Rymättylän toimipisteen tutkimusrakennuksen palo aiheutti suunnitteleamattoman investoinnin.

Siirrytään asteittain sisäiseen asiakkuuden käyttöön.

Sisäisen asiakkuuden pilotointi käynnistettiin.

Merkittävät tulosalue-, tehtäväalue- tai prosessitasoiset tavoitteet ja tehtävät

Laaditaan raportti silakka-, kilohaili-, turska-, lohi-, merialueen kuha- ja Pohjanlahden siikakantojen tilasta vuonna 2005 sekä ennuste vuosille 2006 ja 2007. Raporttiin sisältyvät myös tiedot Simojoen, Tornionjoen, Tenojoen ja Näätämojoen lohisaaliista ja lohikantojen tilasta. Raportti toimitetaan ministeriöön 30.6.2006 mennessä.

Raportti toimitettiin ministeriöön määräaikaan mennessä.

Tuotetaan ajantasaiset tiedot metsäkanalintujen, vesilintujen, hirvieläinten ja suurpetojen runsaudesta ja lisääntymistuotosta sekä pienten ja keskikokoisten riistanisäkkäiden ja harmaahylkeen runsaudesta.

Seurantatulokset raportoitiin seuraavasti pääosin Riistantutkimuksen tiedotteissa (RT).

Talven 2006 lumijälkilaskennat riistakolmioilla – RT 207: 1-21.

*Suurpetojen lukumäärä ja lisääntyminen vuonna 2005 – RT 208:1-5.
Vesilintujen runsaus ja poikastuotto vuonna 2006 – RT 209:1-5.
Metsäkanalintukannat vahvistuivat pääosassa Suomea – RT 210:1-13.
Hirvikannan koko ja vasatuotto vuonna 2005 – RT 211:1-7.
Merihylkeiden laskentatiedote valmistui 20.7.2006.*

Edellä mainitut raportit on toimitettiin ministeriöön tammikuun alussa 2007.

Jatketaan hirvikannan seurantamenetelmien kehittämistä ja raportoidaan työn etenemisestä.

Seurantamenetelmien kehittämisen tärkeintä hanketta lentolaskentaa ei voitu toteuttaa rahoituspäätöksen viivästymisen takia.

Hirvitutkija Vesa Ruusila valittiin Riistan- ja porontutkimusyksikön päälliköksi 01.10.2006 ja uusi hirvitutkija aloittaa toimessa helmikuussa 2007. Tämän vuoksi vuoden 2006 loppupuolelle aikataulutettu raportointi on viivästynyt ja toteutetaan v. 2007.

Laaditaan viralliset vuositilatot ammattikalastuksesta merialueella, vesiviljelystä, kalan tuottajahinnoista, kalajalosteiden tuotannosta, kalan ulkomaankaupasta ja riistasaaliista. Lisäksi laaditaan kalataloudellinen taskutilasto. Suunnitellaan kalatalouden yritystaloudellinen tilasto.

Ammattikalastus merellä 2005, Vesiviljely 2005, Kalan tuottajahinnat 2005, Kalan ulkomaankauppa 2005 ja Riistasaalis 2005 -tilastot ilmestyivät SVT Maa-, metsä- ja kalatalous -sarjassa kevään ja kesän 2006 aikana. Kalajalosteiden tuotanto 2005 -tilasto ja kalataloudellinen taskutilasto ilmestyivät syksyllä 2006.

Suunniteltiin Kalatalouden yritystaloudellista tilastoa. Merkittävä osa taloudellisesta informaatiosta perustuu Tilastokeskuksen tilinpäätös- ja yritysrekisteriaineistoihin, jotka saatiin käyttöön suunniteltua myöhemmin. Samaan aikaan suunnittelusta vastannut tutkija joutui sairauslomalle. Näiden käytännön ongelmien vuoksi tulostavoitteen mukainen suunnitelma tai esitys tilastosta laaditaan mahdollisimman pian alkuvuoden 2007 aikana.

Toteutetaan EU-tiedonkeruuhjelman vaatimukset; suoritetaan vuoden 2006 tiedonkeruu asetuksen mukaisesti, lähetetään vuoden 2007 kansallinen ohjelma ministeriölle 30.5.2006 mennessä sekä raportoidaan vuoden 2005 tiedonkeruu ministeriölle 30.5.2006 mennessä.

Ehdotus vuoden 2007 kansalliseksi ohjelmaksi (National Programme 2007) lähetettiin ministeriölle toukokuussa 2006 yhdessä vuoden 2005 tiedonkeruuraporttien (Technical Report, Financial report) kera. EU-komissio hyväksyi vuoden 2005 tiedonkeruuraportit joulukuussa. EU-tiedonkeruuhjelman vuoden 2006 tiedonkeruu toteutettiin hyväksytyyn kansallisen ohjelman mukaisesti.

Seurataan merihylkeiden kalastukselle ja kalankasvatukselle aiheuttamia vahinkoja.

Merihylkeiden kalastukselle aiheuttamia vahinkoja seurataan ammattikalastuksen saalisilmoitusten mukana kertyvillä tiedoilla. Kalankasvatukselle aiheutuneita vahinkoja seurataan vesiviljelytilaston tiedonkeruuseen liitetyillä kysymyksillä. Vuotta 2005 koskeva vahinkoraportti laadittiin loppuvuodesta 2006.

Laaditaan suunnitelma suurpetojen aiheuttamien vahinkojen kartoittamisesta ja seurannasta.

Ministeriön kanssa on sovittu yhteenvedon tekemisestä suurpetovahingoista. Työ valmistuu keuhälä 2007.

Aloitetaan kannanarviointiin ja tilastointiin liittyvän tietovarannon siirtäminen keskitettyihin tietokantoihin ja rekistereihin. Työ aloitetaan suunnitteluvaiheella, jossa kartoitetaan tietovarantojen koko, käyttäjät sekä tehdään resurssi- ja aikataulusuunnitelma työn toteuttamisesta. Työn etenemisestä raportoidaan ministeriölle vuoden 2006 loppuun mennessä.

Keskitettyjen tietokantojen ja rekistereiden suunnittelu aloitettiin. Tietokantojen toteuttamisessa tarvittava tekninen kehityslaitteisto ja kehitystyössä tarvittavia sovellusohjelmistoja hankittiin.

Jatketaan kalojen istutusten tuloksellisuuden parantamiseen liittyvän tutkimuskokonaisuuden toteuttamista. Laaditaan raportti sopimuskasvatuksessa tuotettujen Nevan lohen vaelluspoikasten kunnosta ja vaellusvalmiudesta vuosina 2004-2006.

Kalaistutuksiin liittyviä tutkimuksia jatkettiin. Raportti sopimuskasvatuksessa tuotettujen nevanlohen vaelluspoikasten kunnosta ja vaellusvalmiudesta toimitettiin ministeriöön joulukuussa 2006.

Jatketaan Saimaan lohen luonnonvaraisen lisääntymisen elvyttämiseen tähtääviä tutkimuksia. Laaditaan yhteenveto lohen luonnonkierron palauttamisen mahdollisuuksista Lieksanjoella ja Ala-Koitajoella.

Saimaan lohen luonnonvaraisen lisääntymisen elvyttämiseen tähtääviä tutkimuksia jatkettiin mm. vaelluspoikasten telemetriatutkimuksilla Pielisjoessa ja Pyhäselällä. Raportti vuoden 2006 tutkimuksista sekä yhteenveto järvilohen luonnonkierron palauttamisen mahdollisuuksista Lieksanjoella ja Ala-Koitajoella toimitettiin ministeriöön joulukuussa 2006.

Jatketaan Saimaan nieriän monimuotoisuuden säilyttämiseen ja kannan elvyttämiseen tähtääviä tutkimuksia. Jatketaan nieriäistutuksia Kolovedelle ja Länsi-Saimaalle ja jatketaan nieriäistukkaiden seuranta Kolovedellä ja Länsi-Saimaalla. Raportoidaan telemetriakokeiden tuloksia nieriöiden liikkeistä.

Saimaan nieriän monimuotoisuuden säilyttämiseen ja kannan elvyttämiseen tähtääviä tutkimuksia jatkettiin tulostavoitteen mukaisesti. Nieriäistutuksien tuloksellisuutta seurattiin Kolovedellä ja Länsi-Saimaalla, telemetriakokeita nieriöiden liikkeistä ja niiden oleskelulämpötiloista tehtiin Kuolimolla. Istutusten seurannan ja telemetriakokeiden tulokset sisältävä raportti toimitettiin ministeriöön joulukuussa 2006. Tulostavoitteeseen liittyvät istutukset raportoidaan ”Istutukset”-kohdassa.

Jatketaan lohen kotiuttamista Kiiminki- ja Kuivajokeen sekä vajaatuottoisilla alueilla Simojokeen istutuksin, tutkimuksin ja seurannoin. Laaditaan kotiuttamistoimenpiteiden tuloksellisuudesta raportti.

Lohen kotiuttamista jatkettiin Kiiminki- ja Kuivajoessa sekä vajaatuottoisilla alueilla Simojossa istutuksin, tutkimuksin ja seurannoin. Kotiuttamistoimenpiteiden tuloksellisuudesta laadittu raportti toimitettiin ministeriöön joulukuussa 2006. Tulostavoitteeseen liittyvät istutukset raportoidaan ”Istutukset”-kohdassa.

Jatketaan tutkimusta Pohjanlahdella harjoitettavan valikoivan lohenkalastuksen vaikutuksista luonnonvaraisiin lohikantoihin keräämällä saalisnäytteitä ja kalastustietoja saaliin koostumuksen, rysien pyyntitehon ja kutuvaelluksen ajoittumisen selvittämiseksi. Vuoden 2005 tulokset raportoidaan tammikuun loppuun 2006 mennessä.

Vuoden 2005 tulokset raportoitiin tammikuussa 2006. Saalisnäytteitä ja kalastustietoja kerättiin vuonna 2006 tulostavoitteen mukaisesti. Vuoden 2006 tulokset raportoidaan tammikuun 2007 loppuun mennessä.

Jatketaan Itämeren lohen M74-oireyhtymän seuranta ja laaditaan raportti vuoden 2006 tilanteesta.

M74-oireyhtymän esiintymisen seuranta jatkettiin. Raportti vuoden 2006 M74-tilanteesta toimitettiin ministeriöön joulukuussa 2006.

Inarijärvellä vuosina 2000-2003 merkittyjen istutuskalojen tuloksista laaditaan tutkimusraportti.

Tulokset vuosina 2000-2003 tehdyistä istutuskalojen merkinnöistä raportoitiin Kala- ja riistaraportissa nro 384. Istutustuloksista tehty yhteenveto toimitettiin ministeriöön joulukuussa 2006.

Suunnitellaan vesipolitiikan puitedirektiivin mukainen pintavesien kalayhteisöjen seurantaohjelma yhteistyössä ympäristöhallinnon ja kalataloushallinnon kanssa.

Vesipolitiikan puitedirektiivin mukaista pintavesien kalayhteisöjen seurantaohjelmaa valmisteltiin yhteistyössä ympäristöhallinnon ja kalataloushallinnon kanssa. Alustava ehdotus seurantaohjelmaksi valmistui ja toimitettiin ministeriöön joulukuussa 2006.

Laaditaan Vesijärven hoitokalastuksen kalataloudellinen vaikuttavuusarvio.

Vesijärven hoitokalastuksen kalataloudellinen vaikuttavuusarvio toimitettiin ministeriöön joulukuussa 2006.

Laaditaan katsaus joki- ja täpläravun esiintymisestä (Raputalouskatsaus 1989-2004).

Raputalouskatsaus 2006 julkaistiin Riista- ja kalatalouden tutkimuslaitoksen Kala- ja riistaraportteja -sarjassa numerolla 395. Raputalouskatsauksen yhteenvedo ja kuvailulehti toimitettiin ministeriöön joulukuussa 2006.

Kehitetään kalojen monimuotoisuuden ylläpidon toimintamallit maitipankkitoiminnan ja kalanviljelyn ohjausta varten.

Monimuotoisuuden ylläpidon toimintatapojen ohjeistus valmistui joulukuussa 2006. Raportti työn edistymisestä toimitettiin ministeriöön joulukuussa 2006.

Jatketaan vuoden 2006 loppuun kestävä hanketta, jonka tavoitteena on selvittää Suomessa kaupan olevien suomukalojen markkinoita ja hinnanmuodostusta.

Hanke on edennyt suunnitelman mukaisesti. Tutkimuksen tuloksia toimitettiin ministeriöön joulukuussa 2006.

Käynnistetään vuosille 2006-2010 ajoittuva kala-, riista- ja poroelintarviketalouden tutkimus.

- Vuosina 2006-2007 tutkitaan kala- ja poroelintarvikkeiden asemaa suurtalouksissa sekä poronlihaa vähittäiskaupassa.
- Toteutetaan hanke, jonka tavoitteena on vuoden 2007 loppuun mennessä tuottaa kokeelliset lähtötiedot siian valintajalostusohjelmalle.
- Käynnistetään tutkimushanke, jonka tavoitteena on tuottaa tiedot, jotka tekisivät mahdolliseksi kuhan viljelyn ruokakalaksi. 2006 arvioidaan eri tuotantoprosessien taloudellinen kannattavuus ja puhdistusmenetelmien ympäristötalous. Käynnistetään kehitys- ja testaustyö, jonka tavoitteena on löytää parempia alkutuotantomenetelmä sekä uusien ruokakalalajien että suojeltavien kalakan-
tojen viljelyyn.

Käynnistettiin kala-, riista- ja poroelintarviketalouden tutkimusohjelma.

Käsikirjoitus poron ja hirven sekä raportti kalan ja ravun käytöstä suurtalouksissa toimitettiin ministeriöön joulukuussa 2006.

*Siian valintajalostusohjelmahanke eteni suunnitelman mukaisesti. Tutkimukset rehuympäristön (kalajauho ja kasviproteiini) vaikutuksesta tuotanto-ominaisuuksien periytyvyyteen analysoitiin ja aiheesta valmistui vuonna 2006 kaksi tieteellistä julkaisua, jotka toimitettiin ministeriöön joulukuussa 2006. Siian ominaisuuksien taloudellisen merkityksen ja periytyvyysarvot yhdistävä las-
kentamalli valmistui ja raportti julkaistaan Riista- ja kalatalouden tutkimuslaitoksen julkaisusarjassa huhtikuun loppuun mennessä.*

Raportit kuhan eri tuotantoprosessien taloudellisesta vertailusta, kuhan pienpoikasten intensiivisistä kasvatusmenetelmistä sekä kalankasvatuksen poistovesien puhdistuksen ympäristötaloudellisesta vertailusta toimitettiin ministeriöön joulukuussa 2007.

Selvitykset nahkiaisen viljelyn aloittamisesta RKTL:ssä käynnistettiin yhteistyössä Länsi-Suomen ympäristökeskuksen kanssa. Vuoden 2007 käytännön kokeisiin on varauduttu hankkimalla emoja säilytykseen Keminmaan yksikköön.

Tuotetaan Kalatalousbarometri 2006: Yritysten taloudelliset näkymät.

Keväällä julkaistiin Kalatalousbarometrit 2006: Yritysten taloudelliset näkymät Kala- ja riista raporteja -sarjassa. Raportti toimitettiin ministeriöön joulukuussa 2006.

Osana laajempaa tutkimusohjelmaa käynnistetään riistatalouden sosioekonominen tutkimuskokonaisuus.

Riistatalouden sosioekonominen tutkimuskokonaisuus käynnistyi osahankkeella, jossa analysoidaan suurpetoneuvottelukuntien toimintaa. Väli raportti 2006, hankesuunnitelma 2007 sekä esitys suurpetoneuvottelukunnista osana suurpetojen hoitoa toimitettiin ministeriöön joulukuussa 2006.

Kalastuspaineen arvioimiseksi toteutetaan Kuinka Suomi kalastaa -tutkimushanke.

Raportti Kuinka Suomi kalastaa -tutkimushankkeen tuloksista toimitettiin ministeriöön joulukuussa 2006.

Jatketaan vuoden 2006 elokuun loppuun asti kestävä hanketta hylkeidensuojelualueiden vaikutuksesta kalastukseen ja hallin käyttäytymisestä oleskeluluodoilla.

Hanke saatettiin loppuun ja loppuraportti toimitettiin ministeriöön tammikuun alussa 2007.

Jatketaan vuoden 2007 loppuun asti kestävä tutkimuskokonaisuutta karhun ja suden populaatorakenteesta, liikkuvuudesta, levittäytymisestä ja suhteesta ihmistoimintoihin sekä osallistutaan Pohjoismaiden, Baltian ja Venäjän yhteiseen hankkeeseen suurpetokantojen geneettisen rakenteen selvittämiseksi.

Hanketta toteutettiin suunnitelman mukaisesti, ja vuosiraportti toimitettiin ministeriöön tammikuun alussa 2007.

Jatketaan vuoden 2009 loppuun asti kestävä hanketta metsäkanalintujen elinympäristö- ja tilatarpeista metsätalousmaisemassa.

Tutkimuksessa edettiin suunnitelman mukaisesti. Maastotutkimuksia tehtiin Koillismaahan metsötutkimuksessa (mm. soidinpaikkakartoitukset, radiotelemetry, elinpiirikartoitukset, metsästyskirjanpito), ja tuloksia analysoitiin metson soidinpaikkojen elinvoimaisuudesta suhteessa maisemanrakenteeseen sekä taimikonhoidon ja ensiharvennuksen merkityksestä metsolle. Raportti toimitettiin ministeriöön tammikuun alussa 2007.

Jatketaan vuoden 2008 loppuun asti kestävä tutkimushanketta vesilintusaaliin rakenteesta.

Näytteiden keruu toteutettiin edellisen vuoden tapaan, ja näytteiden määrittäminen käynnistettiin. Hankkeen eteneminen raporttoitiin ministeriöön tammikuun alussa 2007.

Laaditaan suunnitelma peltopyynn kannanhoitosuunnitelman toteuttamiseen liittyvästä kannan seurannan ja siihen liittyvän muun tutkimuksen järjestämisestä.

Suunnitelman teko on käynnissä ja valmistuu vuonna 2007 syksyn 2006 aikana ministeriöstä saadun uuden aikataulun mukaisesti. Raporttiluonnos toimitettiin ministeriöön tammikuun alussa 2007.

Jatketaan porolaidunten tilan seuranta ja raportoidaan seurannan tulokset sekä kehitetään edelleen laiduninventointimenetelmää.

Laiduninventointimenetelmän kehittäminen saatettiin päätökseen. Inventointi toteutettiin uutta menetelmää käyttäen seitsemän paliskunnan alueella. Menetelmän kehittäminen ja inventointitulosten raportti toimitettiin ministeriöön tammikuun alussa 2007.

Osallistutaan vuoden 2006 loppuun asti kestävä poron terveydenhuolto ja tarhausoloja selvittävään yhteistyöhankkeeseen tarhauskäytäntöjä, ruokintaa ja poron kuntoa koskevilla tutkimuksilla.

Porontutkimus osallistui EVIRA:n hankkeeseen sovitulla yhteistyösoudellaan. Raportti toimitettiin ministeriöön tammikuun alussa 2007.

Jatketaan kirjolohen ja siian valintajalostusohjelmia. Otetaan sekä jalostusohjelmissä että monimuotoisuutta ylläpitävässä vesiviljelyssä soveltuvin osin käyttöön molekyylogeneettisiä menetelmiä.

Kirjolohen ja siian valintajalostusohjelmat etenivät vuonna 2006 tehtyjen suunnitelmien mukaisesti. Jalostuksessa oli yksi siikalinja ja kaksi kirjolohilinjaa. Molekyylogeneettisten menetelmien käyttöönotto viivästyi avainhenkilön sairastumisen johdosta. Tältä osin tulostavoite on suunniteltu jatkettavaksi vuoden 2007 tulossopimukseen.

Laaditaan suunnitelma vesiviljelyn palvelujen ja tuotteiden kansainvälisestä hyödyntämisestä.

Tavoitteen osalta tehtiin kartoituksia ja avauksia Luoteis-Venäjällä ja Pohjois-Ruotsissa sekä selvitetiin tanskalaisten kontaktien kautta kirjolohen jalostuskannan testausmahdollisuutta Keski-Euroopassa. Tulostavoite on suunniteltu jatkettavaksi vuoden 2007 tulossopimukseen.

Varaudutaan eri ikäisten lohien, taimenten, nieriöiden ja siikojen istuttamiseen liitteen 3 mukaisesti.

Istutukset toteutettiin pääosin suunnitellulla tavalla. Taulukossa 1 esitetään istutusvesistökohtaisesti eri lajien eri-ikäisten poikasten istutustavoitteet ja -toteutumat.

Tulossopimuksen taulukko 1. Istutukset 2006

Tulossopimuksessa (tulossopimuksen liite nro 3) tutkimuslaitos velvoitettiin istuttamaan eri kohdevesistöihin lohen, meritaimenen, järvilohen ja saimaanniiriän poikasia seuraavassa taulukossa esitetyt määrät.

Istutukset toteutuivat pääosin suunnitellulla tavalla. Seuraavassa taulukossa on esitetty istutusvesistökohtaisesti istutustavoitteet ja istutusten toteutumisaste (%).

Laji	Istutuskanta	Jokipoikanen/ 1-vuotias		Vaelluspoikanen/ 2-vuotias	
		Tavoite, kpl	Toteutuma, %	Tavoite, kpl	Toteutuma, %
LOHI					
Kymijoki	Neva	100 000	0(*)	160 000	78
Vantaanjoki	Neva	–	–	40 000	118
Paimionjoki	Neva	–	–	15 000	100
Aurajoki	Neva	–	–	20 000	85
Paraisten portti	Neva	–	–	5 000	20
Kokemäenjoki	Neva	–	–	90 000	90
Kokemäenjoki	Tornionjoki	–	–	10 000	10
Merikarvianjoki	Neva	–	–	45 000	98
Perhonjoki	Simojoki	86 000	113	–	–
Perhonjoki	Tornionjoki	–	–	40 000	110
Pyhäjoki	Oulujoki	150 000	97	–	–
Pyhäjoki	Tornionjoki	–	–	46 000	109
Oulujoki	Oulujoki	42 000	164	–	–
Kiiminkijoki	Iijoki	250 000	111	45 000	104
Simojoki	Simojoki	–	–	4 000	25
Kuivajoki	Simojoki	100 000	152	42 000	71
Tornionjoki	Tornionjoki	–	–	4 000	100
MERITAIMEN					
Ingarskilanjoki	Ingarskilanjoki	3 000	433	13 000	77
Isojoki	Isojoki	20 000	90	2 000	50
Lestijoki	Lestijoki	24 000	46	2 000	50
Pyhäjoki(**)	Lestijoki	15 000	133	–	–
Kiiminkijoki	Iijoki	50 000	120	5 000	80
Tornionjoki	Tornionjoki	30 000	63	5 000	80
JÄRVILOHI					
Pielisjoki	Vuoksen vesistö	–	–	50 000	102
Ala-Koitaajoki	Vuoksen vesistö	10 000	90	–	–
Lieksanjoki	Vuoksen vesistö	10 000	90	20 000	50
NIERIÄ					
Saimaa	Vuoksen vesistö	30 000	170	30 000	43
VAELLUSSIIKA					
		1-kesäinen			
Tornionjoki	Tornionjoki, kesä	150 000	120		

*) Ei istutettu, koska mädin puute esti poikasten tuottamisen.

**) Istutuspaikka tulostavoitteen (Perhonjoen) sijasta edellisvuosien tapaan Pyhäjoki.

LIITE 2. TALOUDELLISET VOIMAVARAT

	Tilinpäätös 2004	Tilinpäätös 2005	Tilinpäätös 2006	Tulosop. 2006
TUOTTO JA KULULASKELMA, 1000€				
Toiminnan tuotot	4 720	5 031	4 814	4 790
Maksullisen toiminnan tuotot	1 969	1 859	1 612	1 935
Vuokrat ja käyttökorvaukset	176	166	165	175
Muut toiminnan tuotot	2 575	3 006	3 037	2 680
Toiminnan kulut	22 814	23 540	24 235	23 900
Ostot tilikauden aikana	2 801	2 821	3 066	2 988
Henkilöstökulut	12 500	13 251	13 513	12 977
Vuokrat	2 657	2 875	2 869	2 990
Palvelujen ostot	2 780	3 245	2 904	3 124
Muut kulut	1 030	1 100	1 079	1 024
Valmisteveraston lisäys (-) tai vähennys (+)	-45	-105	220	16
Valmistus omaan käyttöön	-601	-1 070	-670	-555
Poistot	1 049	859	858	868
Sisäiset kulut	641	570	398	464
Rahoitustuotot ja -kulut (netto)	0	0	-1	0
Satunnaiset tuotot ja (-)kulut (netto)	2	-6	-1	3
Tuotot - kulut	-18 094	-18 509	-19 421	-19 110
Käyttöomaisuusinvestoinnit, 1000€	162	258	213	200
TOIMINNAN RAHOITUS, 1000 €				
- toimintamenomomentin bruttotulot	2 725	2 895	2 895	2 895
- toimintamenomomentin bruttomenot	24 590	25 485	25 316	23 830
Toimintamenorahoitus, netto ¹⁾	21 865	22 590	22 421	20 935
josta: - saman vuoden määräraha (TA+LTAt)	16 362	16 435	16 597	16 435
- edelliseltä vuodelta siirtynyt mr ²⁾	5 503	6 155	5 824	4 500
- seuraavalle vuodelle siirtyvä mr ²⁾	6 155	5 824	5 056	2 800
Muilta momenteilta tuleva rahoitus yhteensä	4 020	3 968	3 882	4 189
- Mom. 30.51.22 Vesivarojen käytön ja hoidon menot	667	683	689	689
- muu erittelemätön talousarviorahoitus	3 353	3 285	3 193	3 500

¹⁾ Toimintamenomomentin luvut sisältävät arvokalojen sopimuskasvatustoimintaan (mom. 24) ja kalanviljelylaitoksien ja tutkimusasemien perusparannukseen (mom. 74) tarkoitettua rahoitusta. Kyseiset momentit on yhdistetty toimintamenomomentille vuodesta 2005 alkaen.

²⁾ sisältää sopimuskasvatuksen seuraavan vuoden sopimukseen varatun rahoituksen

LIITE 3. TIETEELLISET JULKAISUT 2006

Tieteelliset artikkelit lehdissä, joilla on Impact Factor

- Aho, Teija; Rönn, Johanna; Piironen, Jorma; Björklund, Mats. 2006. Impacts of effective population size on genetic diversity in hatchery reared Brown trout (*Salmo trutta* L.) populations. *Aquaculture* 253(1-4):244-248.
- Ahvenharju, Tero; Ruohonen, Kari. 2006. Unequal division of food resources suggests feeding hierarchy of signal crayfish (*Pacifastacus leniusculus*) juveniles. *Aquaculture* 259(1-4):181-189.
- Aspi, J.; Roininen, E.; Ruokonen, M.; Kojola, I.; Vilà, C. 2006. Genetic diversity, population structure, effective population size and demographic history of the Finnish wolf population. *Molecular Ecology* 15(6):1561-1576.
- Bahamon, Nixon; Sardà, Francesc; Suuronen, Petri. 2006. Improvement of trawl selectivity in the NW Mediterranean demersal fishery by using a 40 mm square mesh codend. *Fisheries Research* 81(1):15-25.
- Baršienė, Janina; Lehtonen, Kari K.; Koehler, Angela; Broeg, Katja; Vuorinen, Pekka J.; Lang, Thomas; Pempkowiak, Janusz; Šyvokienė, Janina; Dedonyte, Veronika; Rybakovas, Aleksandras; Repečka, Rimantas; Vuontisjärvi, Heta; Kopecka, Justyna. 2006. Biomarker responses in flounder (*Platichthys flesus*) and mussel (*Mytilus edulis*) in the Klaipėda-Būtingė area (Baltic Sea). *Marine Pollution Bulletin* 53(8-9):422-436.
- Broadhurst, Matt K.; Suuronen, Petri; Hulme, Alex. 2006. Estimating collateral mortality from towed fishing gear. *Fish and Fisheries* 7(3):180-218.
- Clarke, Shelley C.; McAllister, Murdoch K.; Milner-Gulland, E. J.; Kirkwood, G. P.; Michielsens, Catherine G. J.; Agnew, David J.; Pikitch, Ellen K.; Nakano, Hideki; Shivji, Mahmood S. 2006. Global estimates of shark catches using trade records from commercial markets. *Ecology Letters* 9(10):1115-1126.
- Clauss, M.; Hofmann, R. R.; Hummel, J.; Adamczewski, J.; Nygrén, K.; Pitra, C.; Streich, W. J.; Reese, S. 2006. Macroscopic anatomy of the omasum of free-ranging moose (*Alces alces*) and muskoxen (*Ovibos moschatus*) and a comparison of the omasal laminal surface area in 34 ruminant species. *Journal of Zoology* 270(2):346-358.
- Elmberg, Johan; Nummi, Petri; Pöysä, Hannu; Sjöberg, Kjell; Gunnarsson, Gunnar; Clausen, Preben; Guillemain, Matthieu; Rodrigues, David; Väinänen, Veli-Matti. 2006. The scientific basis for new and sustainable management of migratory European ducks. *Wildlife Biology* 12(2):121-127.
- Friedland, Kevin D.; Clarke, Lora M.; Dutil, Jean-Denis; Salminen, Matti. 2006. The relationship between smolt and postsmolt growth for Atlantic salmon (*Salmo salar*) in the Gulf of St. Lawrence. *Fishery Bulletin* 104(1):149-155.
- Grönroos, Juha; Seppälä, Jyri; Silvenius, Frans; Mäkinen, Timo. 2006. Life cycle assessment of Finnish cultivated rainbow trout. *Boreal Environment Research* 11(5):401-414.
- Gunnarsson, Gunnar; Elmberg, Johan; Sjöberg, Kjell; Pöysä, Hannu; Nummi, Petri. 2006. Experimental evidence for density-dependent survival in mallard (*Anas platyrhynchos*) ducklings. *Oecologia* 149(2):203-213.
- Hansson, Tomas; Schiedek, Doris; Lehtonen, Kari K.; Vuorinen, Pekka J.; Liewenborg, Birgitta; Noaksson, Erik; Tjärnlund, Ulla; Hanson, Marsha; Balk, Lennart. 2006. Biochemical biomarkers in adult female perch (*Perca fluviatilis*) in a chronically polluted gradient in the Stockholm recipient (Sweden). *Marine Pollution Bulletin* 53(8-9):451-468.
- Hario, Martti; Rintala, Jukka. 2006. Fledgling production and population trends in Finnish common eiders (*Somateria mollissima mollissima*) - evidence for density dependence. *Canadian Journal of Zoology* 84(7):1038-1046.
- Hario, Martti. 2006. Diurnal attendance of nominate lesser black-backed gulls *Larus f. fuscus* at a Ugandan lake: implications for the conservation of a globally threatened subspecies. *Bird Conservation International* 16(4):293-297.
- Heikinheimo, Outi; Setälä, Jari; Saarni, Kaija; Raitaniemi, Jari. 2006. Impacts of mesh-size regulation of gillnets on the pikeperch fisheries in the Archipelago Sea, Finland. *Fisheries Research* 77(2):192-199.
- Heikkinen, Jouni; Vielma, Jouni; Kemiläinen, Outi; Tirola, Marja; Eskelinen, Päivi; Kiuru, Tapio; Navia-Paldanius, Dina; von Wright, Atte. 2006. Effects of soybean based diet on growth performance, gut histopathology and intestinal microbiota of juvenile rainbow trout (*Onconhynchus mykiss*). *Aquaculture* 261(1):259-268.
- Hellstedt, Paavo; Sundell, Janne; Helle, Pekka; Henttonen, Heikki. 2006. Large-scale spatial and temporal patterns in population dynamics of the stoat, *Mustela erminea*, and the least weasel, *M. nivalis*, in Finland. *Oikos* 115(2):286-298.
- Hiltunen, M.; Kauhala, Kaarina. 2006. Selection of sapling stand habitats by the mountain hare (*Lepus timidus*) during winter. *Mammalian Biology* 71(3):183-189.
- Holand, Ø.; Weladji, R. B.; Røed, K. H.; Gjøstein, H.; Kumpula, J.; Gaillard, J.-M.; Smith, M. E.; Nieminen, M. 2006. Male age structure influences females' mass change during rut in a polygynous ungulate: the reindeer (*Rangifer tarandus*). *Behavioral Ecology and Sociobiology* 59(5):682-688.
- Holand, Øystein; Mysterud, Atle; Røed, Knut H.; Coulson, Tim; Gjøstein, Hallvard; Weladji, Robert B.; Nieminen, Mauri. 2006. Adaptive adjustment of offspring sex ratio and maternal reproductive effort in an iteroparous mammal. *Proceedings of the Royal Society. B. Biological Sciences* 273(1584):293-299.

- Holmala, Katja; Kauhala, Kaarina. 2006. Ecology of wildlife rabies in Europe. *Mammal Review* 36(1):17-36.
- Hrabok, J. T.; Oksanen, A.; Nieminen, M.; Rydzik, A.; Uggla, A.; Waller, P. J. 2006. Reindeer as hosts for nematode parasites of sheep and cattle. *Veterinary Parasitology* 136(3-4):297-306.
- Hrabok, J. T.; Oksanen, A.; Nieminen, M.; Waller, P. J. 2006. Population dynamics of nematode parasites of reindeer in the sub-arctic. *Veterinary Parasitology* 142(3-4):301-311.
- Hyvärinen, P.; Huusko, A. 2006. Diet of brown trout in relation to variation in abundance and size of pelagic fish prey. *Journal of Fish Biology* 68(1):87-98.
- Hyvärinen, P.; Suuronen, P.; Laaksonen, T. 2006. Short-term movements of wild and reared Atlantic salmon smolts in a brackish water estuary - preliminary study. *Fisheries Management and Ecology* 13(6):399-401.
- Isomursu, Marja; Rätti, Osmo; Helle, Pekka; Hollmén, Tuula. 2006. Sex and age influence intestinal parasite burden in three boreal grouse species. *Journal of Avian Biology* 37(5):516-522.
- Isosaari, Pirjo; Hallikainen, Anja; Kiviranta, Hannu; Vuorinen, Pekka J.; Parmanne, Raimo; Koistinen, Jaana; Vartiainen, Terttu. 2006. Polychlorinated dibenzo-*p*-dioxins, dibenzofurans, biphenyls, naphthalenes and polybrominated diphenyl ethers in the edible fish caught from the Baltic Sea and lakes in Finland. *Environmental Pollution* 141(2):213-225.
- Johansson, David; Ruohonen, Kari; Kiessling, Anders; Oppedal, Frode; Stiansen, Jan-Erik; Kelly, Mark; Juell, John-Erik. 2006. Effect of environmental factors on swimming depth preferences of Atlantic salmon (*Salmo salar* L.) and temporal and spatial variations in oxygen levels in sea cages at a fjord site. *Aquaculture* 254(1-4):594-605.
- Jokikokko, E.; Kallio-Nyberg, I.; Jutila, E.; Saloniemi, I. 2006. Effect of origin, sex and sea age of Atlantic salmon on their recapture rate after river ascent. *Journal of Applied Ichthyology* 22(6):489-494.
- Jokikokko, E.; Kallio-Nyberg, I.; Saloniemi, I.; Jutila, E. 2006. The survival of semi-wild, wild and hatchery-reared Atlantic salmon smolts of the Simojoki River in the Baltic Sea. *Journal of Fish Biology* 68(2):430-442.
- Jounela, P.; Suuronen, P.; Millar, R. B.; Koljonen, M.-L. 2006. Interactions between grey seal (*Halichoerus grypus*), Atlantic salmon (*Salmo salar*), and harvest controls on the salmon fishery in the Gulf of Bothnia. *ICES Journal of Marine Science* 63(5):936-945.
- Jurvelius, Juha; Marjomäki, Timo J.; Hirvonen, Esa; Lilja, Juha; Riikonen, Raimo. 2006. Vendace (*Coregonus albus*) stock assessment in winter using a mobile echo-survey under ice. *Boreal Environment Research* 11(6): 415-420.
- Jutila, E.; Jokikokko, E.; Julkunen, M. 2006. Long-term changes in the smolt size and age of Atlantic salmon, *Salmo salar* L., in a northern Baltic river related to parr density, growth opportunity and postsmolt survival. *Ecology of Freshwater Fish* 15(3):321-330.
- Jönsson, Elisabeth; Forsman, Antti; Einarsson, Ingibjörg E.; Egnér, Barbro; Ruohonen, Kari; Björnsson, Björn Thrandur. 2006. Circulating levels of cholecystokinin and gastrin-releasing peptide in rainbow trout fed different diets. *General and Comparative Endocrinology* 148(2):187-194.
- Kallio-Nyberg, Irma; Jutila, Eero; Jokikokko, Erkki; Saloniemi, Irma. 2006. Survival of reared Atlantic salmon and sea trout in relation to marine conditions of smolt year in the Baltic Sea. *Fisheries Research* 80(2-3):295-304.
- Kauhala, Kaarina; Holmala, Katja. 2006. Contact rate and risk of rabies spread between medium-sized carnivores in southeast Finland. *Annales Zoologici Fennici* 43(4):348-357.
- Kauhala, Kaarina; Holmala, Katja; Lammers, Wiebke; Schregel, Julia. 2006. Home ranges and densities of medium-sized carnivores in south-east Finland, with special reference to rabies spread. *Acta Theriologica* 51(1):1-13.
- Kause, A.; Tobin, D.; Houlihan, D. F.; Martin, S. A. M.; Mäntysaari, E. A.; Ritola, O.; Ruohonen, K. 2006. Feed efficiency of rainbow trout can be improved through selection: Different genetic potential on alternative diets. *Journal of Animal Science* 84(4):807-817.
- Kause, Antti; Tobin, Declan; Dobby, Alexandre; Houlihan, Dominic; Martin, Sam; Mäntysaari, Esa A.; Ritola, Ossi; Ruohonen, Kari. 2006. Recording strategies and selection potential of feed intake measured using the X-ray method in rainbow trout. *Genetics, Selection, Evolution* 38(4):389-409.
- Kojola, Ilpo; Aspi, Jouni; Hakala, Antero; Heikkinen, Samuli; Ilmoni, Catrin; Ronkainen, Seppo. 2006. Dispersal in an expanding wolf population in Finland. *Journal of Mammalogy* 87(2):281-286.
- Kojola, Ilpo; Heikkinen, Samuli. 2006. The structure of the expanded brown bear population at the edge of the Finnish range. *Annales Zoologici Fennici* 43(3):258-262.
- Kolari, I.; Hirvonen, E. 2006. Long-term retention of coded wire tags in juvenile Arctic charr *Salvelinus alpinus*. *Fisheries Management and Ecology* 13(3):143-148.
- Koljonen, Marja-Liisa. 2006. Annual changes in the proportions of wild and hatchery Atlantic salmon (*Salmo salar*) caught in the Baltic Sea. *ICES Journal of Marine Science* 63(7):1274-1285.
- Kondolf, G. Mathias; Boulton, Andrew J.; O'Daniel, Scott; Poole, Geoffrey C.; Rahel, Frank J.; Stanley, Emily H.; Wohl, Ellen; Bång, Asa; Carlstrom, Julia; Cristoni, Chiara; Huber, Harald; Koljonen, Saija; Louhi, Pauliina; Nakamura, Keigo. 2006. Process-based ecological river restoration: visualizing three-dimensional connectivity and dynamic vectors to recover lost linkages. *Ecology and Society* 11(2):art. 5.
- Kopecka, Justyna; Lehtonen, Kari K.; Baršienė, Janina; Broeg, Katja; Vuorinen, Pekka J.; Gercken, Jens; Pempko-wiak, Janusz. 2006. Measurements of biomarker levels in flounder (*Platichthys flesus*) and blue mussel (*Mytilus trossulus*) from the Gulf of Gdańsk (southern Baltic). *Marine Pollution Bulletin* 53(8-9):406-421.

- Kyllönen, Simo; Colpaert, Alfred; Heikkinen, Hannu; Jokinen, Mikko; Kumpula, Jouko; Marttunen, Mika; Muje, Kari; Raitio, Kaisa. 2006. Conflict management as a means to the sustainable use of natural resources. *Silva Fennica* 40(4):687-728.
- Lappalainen, Antti; Urho, Lauri. 2006. Young-of-the-year fish species composition in small coastal bays in the northern Baltic Sea, surveyed with beach seine and small underwater detonations. *Boreal Environment Research* 11(6): 431-440.
- Lehtonen, Kari K.; Schiedek, Doris; Köhler, Angela; Lang, Thomas; Vuorinen, Pekka J.; Förlin, Lars; Baršienė, Janina; Pempkowiak, Janusz; Gercken, Jens. 2006. The BEEP project in the Baltic Sea: Overview of results and outline for a regional biological effects monitoring strategy. *Marine Pollution Bulletin* 53(8-9):523-537.
- Luchiari, Ana Carolina; Freire, Fulvio Aurélio de Moraes; Koskela, Juha; Pirhonen, Juhani. 2006. Light intensity preference of juvenile pikeperch *Sander lucioperca* (L.). *Aquaculture Research* 37(15):1572-1577.
- Ludwig, Gilbert X.; Alatalo, Rauno V.; Helle, Pekka; Lindén, Harto; Lindström, Jan; Siitari, Heli. 2006. Short- and long-term population dynamical consequences of asymmetric climate change in black grouse. *Proceedings of the Royal Society. B. Biological Sciences* 273(1597):2009-2016.
- Michielsens, Catherine G. J.; McAllister, Murdoch K.; Kuikka, Sakari; Pakarinen, Tapani; Karlsson, Lars; Romakaniemi, Atso; Perä, Ingemar; Mäntyniemi, Samu. 2006. A Bayesian state-space mark-recapture model to estimate exploitation rates in mixed-stock fisheries. *Canadian Journal of Fisheries and Aquatic Sciences* 63(2):321-334.
- Michielsens, Catherine G. J.; Mäntyniemi, Samu; Vuorinen, Pekka J. 2006. Estimation of annual mortality rates caused by early mortality syndromes (EMS) and their impact on salmonid stock-recruit relationships. *Canadian Journal of Fisheries and Aquatic Sciences* 63(9):1968-1981.
- Niemelä, E.; Erkinaro, J.; Julkunen, M.; Hassinen, E.; Lämsman, M.; Brørs, S. 2006. Temporal variation in abundance, return rate and life histories of previously spawned Atlantic salmon in a large subarctic river. *Journal of Fish Biology* 68(4):1222-1240.
- Niemelä, E.; Orell, P.; Erkinaro, J.; Dempson, J. B.; Brørs, S.; Svenning, M. A.; Hassinen, E. 2006. Previously spawned Atlantic salmon ascend a large subarctic river earlier than their maiden counterparts. *Journal of Fish Biology* 69(4):1151-1163.
- Norberg, Harri; Kojola, Ilpo; Aikio, Pekka; Nylund, Minna. 2006. Predation by golden eagle *Aquila chrysaetos* on semi-domesticated reindeer *Rangifer tarandus* calves in northeastern Finnish Lapland. - *Wildlife Biology* 12(4):393-402.
- Olin, M.; Rask, M.; Ruuhijarvi, J.; Keskitalo, J.; Horppila, J.; Tallberg, P.; Taponen, T.; Lehtovaara, A.; Sammal-korpi, I. 2006. Effects of biomanipulation on fish and plankton communities in ten eutrophic lakes of southern Finland. *Hydrobiologia* 553(1):67-88.
- Orro, T.; Nieminen, M.; Tamminen, T.; Sukura, A.; Sankari, S.; Soveri, T. 2006. Temporal changes in concentrations of serum amyloid-A and haptoglobin and their associations with weight gain in neonatal reindeer calves. *Comparative Immunology, Microbiology and Infectious Diseases* 29(2-3):79-88.
- Paavola, Riku; Muotka, Timo; Virtanen, Risto; Heino, Jani; Jackson, Donald; Mäki-Petäys, Aki. 2006. Spatial scale affects community concordance among fishes, benthic macroinvertebrates, and bryophytes in streams. *Ecological Applications* 16(1):368-379.
- Pakkala, Timo; Kouki, Jari; Tainen, Juha. 2006. Top predator and interference competition modify the occurrence and breeding success of a specialist species in a structurally complex forest environment. *Annales Zoologici Fennici* 43(2):137-164.
- Pakkasmaa, Susanna; Penttinen, Olli-Pekka; Piironen, Jorma. 2006. Metabolic rate of Arctic charr eggs depends on their parentage. *Journal of Comparative Physiology. B. Biochemical Systemic and Environmental Physiology* 176(5):387-391.
- Parmanne, Raimo; Hallikainen, Anja; Isosaari, Pirjo; Kiviranta, Hannu; Koistinen, Jaana; Laine, Olli; Rantakokko, Panu; Vuorinen, Pekka J.; Vartiainen, Terttu. 2006. The dependence of organohalogen compound concentrations on herring age and size in the Bothnian Sea, northern Baltic. *Marine Pollution Bulletin* 52(2):149-161.
- Pikkarainen, Anna-Liisa; Parmanne, Raimo. 2006. Polychlorinated biphenyls and organochlorine pesticides in Baltic herring 1985-2002. *Marine Pollution Bulletin* 52(10):1304-1309.
- Pöysä, H. 2006. Public information and conspecific nest parasitism in goldeneyes: targeting safe nests by parasites. *Behavioral Ecology* 17(3):459-465.
- Pöysä, Hannu; Paasivaara, Antti. 2006. Movements and mortality of common goldeneye *Bucephala clangula* broods in a patchy environment. *Oikos* 115(1):33-42.
- Rantala, Anne; Rajaniemi-Wacklin, Pirjo; Lyra, Christina; Lepistö, Liisa; Rintala, Jukka; Mankiewicz-Boczek, Joanna; Sivonen, Kaarina. 2006. Detection of microcystin-producing cyanobacteria in Finnish lakes with genus-specific microcystin synthetase gene E (*mcyE*) PCR and associations with environmental factors. *Applied and Environmental Microbiology* 72(9):6101-6110.
- Rätti, Osmo; Ojanen, Ulriikka; Helle, Pekka. 2006. Increasing group size dilutes black fly attack rate in Black Grouse. *Ornis Fennica* 83(2):86-90.

- Salmi, P.; Toivonen, A. -L.; Mikkola, J. 2006. Impact of summer cottage residence on recreational fishing participation in Finland. *Fisheries Management and Ecology* 13(5):275-283.
- Salonen, Annamari; Peuhkuri, Nina. 2006. The effect of captive breeding on aggressive behaviour of European grayling, *Thymallus thymallus*, in different contexts. *Animal Behaviour* 72(4):819-825.
- Schiedek, Doris; Broeg, Katja; Baršienė, Janina; Lehtonen, Kari K.; Gercken, Jens; Pfeifer, Simone; Vuontisjärvi, Heta; Vuorinen, Pekka J.; Dedonyte, Veronika; Koehler, Angela; Balk, Lennart; Schneider, Rolf. 2006. Biomarker responses as indication of contaminant effects in blue mussel (*Mytilus edulis*) and female eelpout (*Zoarces viviparus*) from the southwestern Baltic Sea. *Marine Pollution Bulletin* 53(8-9):387-405.
- Siira, Antti; Suuronen, Petri; Ikonen, Erkki; Erkinaro, Jaakko. 2006. Survival of Atlantic salmon captured in and released from a commercial trap-net: Potential for selective harvesting of stocked salmon. *Fisheries Research* 80(2-3):280-294.
- Siira, Antti; Suuronen, Petri; Kreivi, Petri; Erkinaro, Jaakko. 2006. Size of wild and hatchery-reared Atlantic salmon populations in the northern Baltic Sea estimated by a stratified mark-recapture method. *ICES Journal of Marine Science* 63(8):1477-1487.
- Sinisalo, Tuula; Valtonen, E. Tellervo; Helle, Eero; Jones, Roger I. 2006. Combining stable isotope and intestinal parasite information to evaluate dietary differences between individual ringed seals (*Phoca hispida botnica*). *Canadian Journal of Zoology* 84(6):823-831.
- Sipponen, M.; Muje, K.; Marjomäki, T. J.; Valkeajärvi, P.; Karjalainen, J. 2006. Interlocked use of inland fish resources: a new management strategy under private property rights. *Fisheries Management and Ecology* 13(5):299-307.
- Stien, Lars Helge; Manne, Fredrik; Ruohonen, Kari; Kause, Antti; Rungruangsak-Torrissen, Krisna; Kiessling, Anders. 2006. Automated image analysis as a tool to quantify the colour and composition of rainbow trout (*Oncorhynchus mykiss* W.) cutlets. *Aquaculture* 261(2):695-705.
- Sundell, Janne; Kojola, Ilpo; Hanski, Ilkka. 2006. A new GPS-GSM-based method to study behavior of brown bears. *Wildlife Society Bulletin* 34(2):446-450.
- Suuronen, Petri; Siira, Antti; Kauppinen, Tiina; Riikonen, Raimo; Lehtonen, Esa; Harjunpää, Hannu. 2006. Reduction of seal-induced catch and gear damage by modification of trap-net design: Design principles for a seal-safe trap-net. *Fisheries Research* 79(1-2):129-138.
- Suutari, T. J.; Valkonen, K. H.; Karttunen, T. J.; Ehn, B.-M.; Ekstrand, B.; Bengtsson, U.; Virtanen, V.; Nieminen, M.; Kokkonen, J. 2006. IgE cross reactivity between reindeer and bovine milk β -lactoglobulins in cow's milk allergic patients. *Journal of Investigational Allergology and Clinical Immunology* 16(5):296-302.
- Tiira, Katriina; Laurila, Anssi; Enberg, Katja; Piironen, Jorma; Aikio, Sami; Ranta, Esa; Primmer, Craig R. 2006. Do dominants have higher heterozygosity? Social status and genetic variation in brown trout, *Salmo trutta*. *Behavioral Ecology and Sociobiology* 59(5):657-665.
- Tiira, Katriina; Piironen, Jorma; Primmer, Craig R. 2006. Evidence for reduced genetic variation in severely deformed juvenile salmonids. *Canadian Journal of Fisheries and Aquatic Sciences* 63(12):2700-2707.
- Tobin, Declan; Kause, Antti; Mäntysaari, Esa A.; Martin, Samuel A. M.; Houlihan, Dominic F.; Dobby, Alexandre; Kiessling, Anders; Rungruangsak-Torrissen, Krisna; Ritola, Ossi; Ruohonen, Kari. 2006. Fat or lean? The quantitative genetic basis for selection strategies of muscle and body composition traits in breeding schemes of rainbow trout (*Oncorhynchus mykiss*). *Aquaculture* 261(2):510-521.
- Tulonen, Tina; Pihlström, Mikael; Arvola, Lauri; Rask, Martti. 2006. Concentrations of heavy metals in food web components of small, boreal lakes. *Boreal Environment Research* 11(3):185-194.
- Vehanen, T.; Hyvärinen, P.; Johansson, K.; Laaksonen, T. 2006. Patterns of movement of adult northern pike (*Esox lucius* L.) in a regulated river. *Ecology of Freshwater Fish* 15(2):154-160.
- Vehanen, Teppo. 2006. Intra- and interspecific competition in hatchery landlocked salmon and brown trout in semi-natural streams. *Environmental Biology of Fishes* 76(2-4):255-264.
- Vuori, Kristiina A. M.; Koskinen, Heikki; Krasnov, Aleksei; Koivumäki, Paula; Afanasyev, Sergey; Vuorinen, Pekka J.; Nikinmaa, Mikko. 2006. Developmental disturbances in early life stage mortality (M74) of Baltic salmon fry as studied by changes in gene expression. *BMC Genomics* 7(56):1-16.
- Vuorinen, Pekka J.; Keinänen, Marja; Vuontisjärvi, Heta; Baršienė, Janina; Broeg, Katja; Förlin, Lars; Gercken, Jens; Kopecka, Justyna; Köhler, Angela; Parkkonen, Jari; Pempkowiak, Janusz; Schiedek, Doris. 2006. Use of biliary PAH metabolites as a biomarker of pollution in fish from the Baltic Sea. *Marine Pollution Bulletin* 53(8-9):479-487.
- Weladji, Robert B.; Gaillard, Jean-Michel; Yoccoz, Nigel G.; Holand, Øysten; Mysterud, Atle; Loison, Anne; Nieminen, Mauri; Stenseth, Nils Chr. 2006. Good reindeer mothers live longer and become better in raising offspring. *Proceedings of the Royal Society. B. Biological Sciences* 273(1591):1239-1244.
- Westerbom, Mats; Lappalainen, Antti; Mustonen, Olli. 2006. Invariant size selection of blue mussels by roach despite variable prey size distributions. *Marine Ecology. Progress Series* 328:161-170.
- Žydelis, Ramunas; Lorentsen, Svein-Håkon; Fox, Anthony D.; Kuresoo, Andres; Krasnov, Yuri; Goryaev, Yuri; Bustnes, Jan Ove; Hario, Martti; Nilsson, Leif; Stipniece, Antra. 2006. Recent changes in the status of Steller's

- Eider *Polysticta stelleri* wintering in Europe: a decline or redistribution? *Bird Conservation International* 16(3):217-236.
- Ådjers, Kaj; Appelberg, Magnus; Eschbaum, Redik; Lappalainen, Antti; Minde, Atis; Repečka, Rimantas; Thoreson, Gunnar. 2006. Trends in coastal fish stocks of the Baltic Sea. *Boreal Environment Research* 11(1):13-25.
- Åsbakk, Kjetil; Hrabok, Jackie T.; Oksanen, Antti; Nieminen, Mauri; Waller, Peter J. 2006. Prolonged persistence of fecally excreted ivermectin from reindeer in a sub-arctic environment. *Journal of Agricultural and Food Chemistry* 54(24):9112-9118.

Muut tieteelliset artikkelit

- Hallikainen, Anja; Parmanne, Raimo; Kiviranta, Hannu; Vartiainen, Terttu. 2006. Voiko silakkaa edelleen syödä? Dioksiinien saanti elintarvikkeista arvioitu uudelleen. *Duodecim* 122(7):801-804.
- Hario, Martti; Ovaskainen, Outi. 2006. Pilkkasiiven jakamaton poikastenhoito. *Suomen Riista* 52:97-109.
- Holand, Øystein; Gjøstein, Hallvard; Nieminen, Mauri. 2006. Reindeer milk. In: Park, Y. W.; Haenlein, G. F. W. (eds). *Handbook of Milk of Non-Bovine Mammals*. Ames: Blackwell. p. 355-370.
- Ikonen Erkki. 2006. The role of feeding migration and diet of Atlantic salmon (*Salmo salar* L.) in yolk-sac-fry mortality (M74) in the Baltic Sea. Helsinki: Game and Fisheries Research. 34 p.
- Jokikokko, Erkki. 2006. Atlantic salmon (*Salmo salar* L.) stocking in the Simojoki river as a management practice. *Acta Universitatis Ouluensis. A. Scientiae Rerum Naturalium* 472:1-32.
- Kojola, Ilpo; Hallikainen, Ville; Nygren, Tuire; Pesonen, Mauri; Ruusila, Vesa. 2006. Recent trends and harvest in Finland's brown bear population. *Ursus* 17(2):159-164.
- Leskelä, Ari. 2006. Marking one-summer old whitefish with fluorescent pigment spraying method and results of whitefish stockings in the Gulf of Bothnia. Helsinki: University of Helsinki. 36 p.
- Nygrén, Tuire; Tykkyläinen, Riitta. 2006. Hirven sarvityypit metsästäjäkunnan arvostuksissa. *Suomen Riista* 52:110-122.
- Nyysönen, Tuomo; Hirvelä-Koski, Varpu; Norberg, Harri; Nieminen, Mauri. 2006. Septicaemic listeriosis in reindeer calves - a case report. *Rangifer* 26(1):25-28.
- Pellikka, Jani; Lindén, Harto; Nikula, Ari. 2006. Onko riistarikkaus yhteydessä maankäyttöön? *Suomen Riista* 52:62-75.
- Syväranta, J.; Grey, J.; Jones, R. I.; Rask, M.; Salonen, M. 2006. Contribution of trophic position to the mercury content of pike (*Esox lucius*) in small boreal lakes. *Verhandlungen. Internationale Vereinigung für theoretische und angewandte Limnologie* 29(4):1757-1761.
- Varjopuro, Riku; Salmi, Pekka. 2006. Complexities in keeping the seals away from the catch: Building a 'seal-proof' fishing gear. *MAST: Maritime Studies* 5(1):61-86.
- Vehkamäki, Seppo; Vierikko, Kati; Niemelä, Jari; Pellikka, Jani; Lindén, Harto. 2006. Kestävää metsätaloutta - Sosiaalis-taloudellisten ja ekologisten kestävyysmuuttujien vaihtosuhteista. Teoksessa: Vehkamäki, Seppo. (toim.). *Metsät ja hyvä elämä - Monitieteinen tutkimusraportti*. Metsäkustannus. p. 405-447.